



携帯電話用QRコード



市の将来都市像
市民協働のまち
環境先進都市
子育て・保健福祉のまち
商業・文化芸術都市



(4月7日撮影)

薬師池公園の北西、町田ぼたん園やふるさと農具館のそばにある野津田町の畑では、黄色がまぶしい菜の花がそろそろ見ごろになります。これは景観を楽しんでいただこうと、市が七国山ふれあいの里組合に栽培を委託しているものです。花を楽しんだ後は収穫をして「七国山なたね油」として

七国山の菜の花畑

(野津田町)

販売しています。交通 小田急線町田駅北口POPビル先21番乗り場から本町田経由野津田車庫行きまたは本町田経由鶴川駅行きバスで「薬師ヶ丘」下車、徒歩10分。車での通り抜けはできません。車でおいでの方は薬師池公園駐車場をご利用下さい。問 農業振興課 ☎724・2166

便利になります！ 市民課 駅前連絡所

どうぞご利用下さい

一部の市民センターでも5月から日曜日に窓口を開設



駅前連絡所をご利用下さい

4月21日から駅前連絡所でサービス拡大

小田急百貨店町田店3階にある市民課駅前連絡所では、4月21日から開所日・開所時間を拡大します。便利になる駅前連絡所をぜひご利用下さい。

開所日 月～日曜日(祝・休日、年末年始、小田急百貨店町田店の全館休業日及びシステム点検日は除く)
開所時間 月～金曜日 午前7時～午後7時、土・日曜日 午前10時～午後5時

取扱い業務 住民票・戸籍・印鑑登録証明書等の諸証明及び税証明。ただし、時間帯や曜日によって取り扱いできないものがあります。問 町田市コールセンター ☎724・5656、市民課駅前連絡所 ☎732・0777

5月からなるせ駅前・南・鶴川市民センターでは第2・第4日曜日に窓口を開設します

なるせ駅前・南・鶴川の3市民センターでは、5月から毎月2回、第2・第4日曜日の午前8時30分から午後5時まで窓口を開設します。取扱業務 住民異動届の受付 印鑑登録申請の受付 市・都民税、固定資産税・都市計画税、軽自動車税、国民健康保険税等の収納(町田市が発行した納付書が必要で必ずご持参下さい。なお、水道・下水道料金はお取

教育委員に 富川快雄氏

4月1日付で、教育委員に富川快雄氏(昭和10年生まれ、73歳)が再任されました。任期は4年です。問 教育総務課 ☎724・2172

り扱いできません) 戸籍届の預かり(後日の事務処理となります) 住民票の写し・戸籍関係の証明・印鑑登録証明書などの証明書発行 母子健康手帳交付 課税証明及び非課税証明発行 東京都町村民交通災害共済加入申し込み ゴミ袋(おむつ袋・ポラントニア袋)の配布 施設貸し出しの予約受付など 平日行っている業務で、一部お取り扱いができないものがありますので、詳細は問

い合わせ下さい。他の市町村などに問い合わせが必要な場合は後日処理となります。証明書交付以外の届出申請については後日、担当課が内容を確認し、必要に応じてお問い合わせします。問 町田市コールセンター ☎724・5656、なるせ駅前市民センター ☎724・2511、南市民センター ☎795・3165、鶴川市民センター ☎735・5704

青年海外協力隊に 小林さん シニア海外 ボランティアに 義積さん JICA(国際協力機構)が行っている青年海外協力隊とシニア海外ボランティアに、市内にお住まいの小林美知子さんと義積恭好さんの派遣が決まり、報告のために3月18日に市役所を訪れました。青年海外協力隊でエチオピアに派遣される小林さんは、パソコンインストラクターとして現地の公立高校でコンピュータの授業を担当、パソコンの基本的な使用方法を指導します。エチオピアでは近年教育に力を入れていますが、慢性的な教師数不足があり、今回の派遣となりました。また、義積さんはシニア海外ボランティアとしてウガンダに赴任、職業訓練校でコンピュータ教育を担当し、指導員の育成や質の向上を目指します。管轄下の3校を巡回しながらコンピュータ管理等に關する技術指導をする予定です。



小林美知子さん



義積恭好さん

選挙管理委員長に 盛永勝也氏 職務代理者に 鈴木 覺氏

3月28日付で、選挙管理委員に大澤進氏、盛永勝也氏、鈴木覺氏が就任しました。なお、同日開催された選挙管理委員会において、委員長に盛永勝也氏、委員長職務代理者に鈴木覺氏が選出され、同日付で就任しました。問 選挙管理委員会事務局 ☎724・2168

その後、2009年度から新庁舎の工事を開始し、約3年間の工事期間を経



新庁舎の基本設計には、市民参加によるワークショップ等を通じて、多くの市民の皆さんの提案を反映することができました。このような経過を大切にしながら、2008年度末完成を目標に実施設計を進めていきます。

現在、市では、本庁舎の移転新築に向けて新庁舎の設計を進めています。昨年11月に基本設計が完成し、本年2月から、実施設計を開始しました。なお、設計の委託業務は、基本設計に引き続き、(株)横総合計画事務所と契約を締結しました。新庁舎建設課 ☎709・0593

お知らせ

市の人事異動(部長級)は本紙2面に掲載しています。2012年度には、新庁舎での業務を開始する予定です。引き続き市民の皆さんのご理解ご協力をお願いします。

新庁舎の実設計が始まりました

市では新庁舎建設に向けて、市民の皆さんからのアイデアや提案、ご意見を随時募集しています。郵送、FAXまたはEメールで新庁舎建設課(〒194・8520、中町1・20・23、☎709・0613、Eメール ncity0900@city.machida.tokyo.jp)にお寄せ下さい。

人事異動

4月1日付で次のとおり市の人事異動がありました(部長級、カッコ内は旧職)。

政策経営部経営改革室長 (建設部長) 鷲北秀樹 総務部参事兼総務課長(市民部市民課長) 酒井和人 総務部参事(労務担当) (健康福祉部福祉総務課長) 飯島悦雄 財務部参事兼契約課長(企画部参事兼行政管理課長) 小関和三 財務部参事兼管財課長(総務部市政情報課長) 石田敬三 市民部長(市民部生活文化担当部長) 森和秋 市民部防災安全担当部長(総務部参事(防災対策担当) 兼防災課長) 大貫武 市民部参事兼堺市民センター所長(総務部参事兼管財課長) 吉原健次郎 市民部参事兼市民協働推進課男女平等・消費生活担当課長兼男女平等推進センター所長兼消費生活センター所長(市民部男女平等推進センター所長兼消費生活センター所長) 戸田隆 文化スポーツ振興部長(生涯学習部長) 荒木純生 いきいき健康部長(健康福祉部保健介護推進担当部長) 倉田二郎 子ども生活部長(市民部長) 浅野正 経済観光部長(環境・産業部産業観光課長) 尾留川朗 経済観光部北部丘陵担当部長兼北部丘陵整備課長(農業委員会事務局局長(企画部秘書課長) 笠原裕至 環境資源部長(清掃事業部施設計画担当部長) 鈴木木和夫 環境資源部施設計画担当部長(清掃事業部清掃工場長) 加藤貴一 環境資源部参事兼清掃事務所長(総務部参事(労務担当)) 久保田実 環境資源部付参事(清掃事業部参事兼清掃事務所長) 小瀬村利男 建設部長(環境・産業部北部丘陵担当部長兼北部丘陵整備課長) 柴田英司 建設部参事兼道路用地課長(環境・産業部公園緑地課長) 宗村博 都市づくり部長(都市計画部都市計画課長) 高橋豊 都市づくり部開発調整担当部長(都市計画部参事兼建築指導課長) 井上正春 都市づくり部参事兼区画整理課長(都市計画部区画整理課長) 吉原克 上下水道部長(清掃事業部参事(ごみゼロ市民会議担当)) 鍾満慶一 上下水道部水道事業担当部長(健康福祉部参事(医療保健担当)) 兼高齢者医療課長) 河野修 上下水道部参事兼上下水道総務課長(下水道部水再生課長兼水再生課成瀬クリーセンター所長) 浅野均 町田市民病院事務局参与(病院経営改革担当) (町田市民病院事務局参与兼経営企画室長) 伊藤美明 選挙管理委員会事務局局長(監査事務局長) 牧田恵次 監査事務局長

退職者(3月31日付)

清水喜久雄(下水道部長) 荒井昭治(都市計画部区画整理担当部長) 長岡彰(市民部参事(生活安全担当)) 寺内恵一(子ども生活部長) 大貫健次(環境・産業部農業振興担当部長) 五十嵐隆(選挙管理委員会事務局長) 畑久男(都市計画部長) 長谷川榮司(建設部参事兼建設総務課長) 大野充秀(税務部参事兼納税課長) 石阪至孝(清掃事業部長) 山下久(水道部長兼業務課長) 松本公彦(税務部参事兼資産課長) 内田保(企画部参事(土地利用調整担当))



(町田市医師会)

花粉など外界のものが体に入ってきた時に、目がかゆくなったり鼻水が出るなどのアレルギー反応が起こることがありますが、アレルギー反応で蕁麻疹などに加えて息苦しくなったり血圧が下がったりするなどの全身反応を起こす場合をアナフィラキシーと呼んでいます。アナフィラキシーはアレルギー反応が強く起

食物依存性運動誘発 アナフィラキシー

こったもので、蜂に刺された場合や、時には食べ物で起こる場合もあります。

食べ物で起こるアレルギーとは食物アレルギーと呼ばれ、その代表は乳児期に多い卵アレルギーです。これに対して食物依存性運動誘発アナフィラキシーというものは、小学生から成人の年代に見られるもので、食べ物を食べた後には何モアレルギー反応は起こりませんが、食べた後に運動をするとアレルギー反応が出てくるものです。起こしやすい食品としては小麦や魚介類ですが、こうしたものを食べて2時間くらいの間に運動をすると蕁麻疹や時には呼吸困難などの症状が出てきます。子どもさんでは給食を食べて、午後の体育の時に症状が出たり、大人では昼食の後に急いで職場に戻ったりした時に起こることがあります。

この病気は決まった食べ物と運動が重なった時に必ず起こるといってわけではなく、運動の強さや時間、その日の体調、一緒に飲んでいた

風邪薬の影響など種々の条件が重なった時に起こる場合もあり、診断が難しいこともあります。しかし、診断がつけば該当する食品を食べた後は運動を避け、逆に運動の予定がある場合にはその食品を食べないことで症状が出ることを予防することができま

症状が軽い場合には見逃されていることもあるのではな

いかに言われていますので、思い当たることがある方はこの病名も伝えてかかりつけ医師と相談されるとよいと思

健康案内

検診

子宮がん (頸部) 検診

町田市医師会の協力で実施するものです。

対象 町田市民で勤務先等で検診の機会のない、20歳以上の女性の方

受診期間 4月、2009年3月(年度内1回)

受付方法 健康手帳(お持ちでない方には病・医院で交付します)、保険証等をお持ちになり、病・医院の一般診療時間内に受診して下さい。

健康課に申し込む必要はありません。

検診日時が決まられている病・医院がありますのでご注意ください。

会場 町田市医師会加入の実施病・医院(必要な方には病・医院の一覧表を送付します。健康課までご連絡下さい。なお、一覧表は町田市ホームページからもご覧になれます)

町田市民病院は、一次検診の実施機関ではありません。

検診内容 問診、視診、内診、検体採取検査(頸部)

子宮筋腫等で子宮手術を受けた方は、細胞が採取できない場合があります。事前に医師と相談のうえ、検診を受けて下さい。

費用 1000円

支払方法 受診する際に病・医院に現金でお支払い下さい。

【非負担者について】

次の方は無料となります。後期高齢者医療被保険者証をお持ちの方

高齢受給者証をお持ちの方

市民税非課税世帯の方

生活保護受給世帯の方

病・医院の窓口で渡される受診票で、当日、負担・非負担の届け出をして下さい。

健康課 ☎725・5178

日時 5月2日(金) 午後1時~2時10分受付(所要時間約1時間)

会場 健康福祉会館

内容 オリエンテーション、歯科健康診査・歯科相談、正しい歯のみがき方

定員 15人(申し込み順)

申し込み 電話で町田市コールセンター(☎724・5656)へ。

健康課 ☎725・5414

お知らせ

募集

要介護認定 調査員(嘱託)

資格 介護支援専門員資格を有し、認定調査等の実績のある方

採用期間 5月1日~2009年3月31日(勤務実績により更新可能)

勤務日 月16日

勤務時間 午前8時30分~午後5時15分

募集人数 若干名

詳細はお問い合わせ下さい。面接日は4月20日。

申し込み 電話連絡のうえ、指定の履歴書に必要事項を明記し、直接または郵送で4月17日まで(必着)に高齢者福祉課(〒194・0013、原町田5・8・24、健康福祉会館分館、☎721・0912)へ。

ご案内

学校でかかる費用の一部を援助します

就学援助費

市では小・中学校でかかる費用の一部を援助しています。



援助を行うのは学用品費・給食費・校外活動費・修学旅行費などで、援助の対象となる方は、市内在住で町田市立小・中学校に在籍する児童・生徒の保護者で次のいずれかに該当する方です。

生活保護を受けている方

世帯全員の平成19年中の総所得の合計が一定基準額を超えない方

基準額とは、例えば本人・配偶者・子ども2人の4人家族で借家の場合、年間の総所得が約330万円以下、同様の家族構成で持家の場合、年間の総所得が約246万円以下をいいます。ただしこの金額は大体の目安で、年齢・家族構成によって異なります

(総所得とは年間収入から必要経費を差し引いた後の金額をいいます)

詳しくは、学校から配布される「学校でかかる費用の援助が受けられるお知らせ」就学援助費」をご覧ください。

手続きは4月30日までに各学校または学務課で行ってください。

5月以降も申請できますが、認定月が変わります。

学務課 ☎724・2176

各種福祉手当一覧

2008年4月1日現在

Table with 4 columns: 手当の種類(種類・月額), 対象, 手当の種類(種類・月額), 対象. Includes categories like 特別児童扶養手当, 心身障害者福祉手当, 障害児福祉手当.

扶養義務者...申請者と同居している父母、祖父母、子、兄弟姉妹、孫等直系血族。

ご案内

町田市専修学校等在学心身障がい者奨学金の申請を受け付けます

専修学校または各種学校に在学している心身に障がいのある方で、技術の修得に努めている方に対して、奨学金を支給しています。

資格 市内に住所を有し、次の条件を満たす方：専修学校等に在学し、職業のための技術を修得する方 身体障がい者であつて、障がいの程

度が4級以上である方、または知的障がい者であつて障がいの程度が軽度以上の方

奨学金の額 月額1万円 申し込み 所定の申請書と添付書類が必要

各種福祉手当

該当する方は申請を

左表のいずれかの要件に該当する方には手当が支給されます。すでにこの手当を受給している方は、手続きの必要

はあります。また、最近転入した方で住所地で手当を受けていた方は新たに申請が必要です。

特別児童扶養手当の申請は、世帯全員の全部の内容が記載されている住民票申請者と児童の戸籍謄本が必要

詳細はお問い合わせ下さい。環境白書2007を頒布しています

環境白書2007を頒布しています

環境マスタープランに示した目標の達成状況等について、広く市民の方々に公表していくために、毎年テーマを決めて、「町田市環境白書」を作成しています。

2007年度は、「有料化から1年 廃棄物行政の現状と課題」を特集テーマとしました。

環境白書2007は、市政情報課で頒布(一冊500円)しています。また、多くの方に環境白書を読んでいただくために、概要版を次の場所で無料配布しています。



市制50周年 記念事業のお知らせ

問企画調整課 ☎724・2132

市制50周年記念 大学連携事業が 決まりました

大学等と連携して市制50周年記念事業に取り組むため、

町田市学長懇談会を通じて「大学連携事業」を募集したところ、15の大学から提案があり、4月から1年を通して実施していくことになりました。

市制50周年記念 大学連携事業のご案内

多摩美術大学 子ども講座 あそびじゅつ「自分を描こう、なに描こう」

多摩美術大学 子ども講座 あそびじゅつ「自分を描こう、なに描こう」

市制50周年記念ポトル清酒 販売します

市制50周年記念大学連携事業一覧

Table with 3 columns: No., 大学名(50音順), 連携事業名. Lists 15 universities and their respective activities.

対象 小学生 日時 5月18日(日)午前10時〜午後3時

費用 500円 申し込み 八ガキ(1人1枚)に講座名(「自分を描こう(町田A)」と明記)・住所・氏名(ふりがな)・電話番号・FAX番号・性別・学年を明記し、4月25日まで(必着)に多摩美術大学生涯学習センター(〒158・855 8、世田谷区上野毛3・15・34)へ。

市制50周年記念ポトル清酒 販売します

市制50周年を記念して市制50周年「認定グッズ」が決まりました。

「この世紀を生きる」日程表

Table with 2 columns: 日時, テーマ・講師. Lists dates and topics for the 'Living in this Century' series.

市制50周年記念焼き菓子・パン一覧表

Table with 2 columns: 商品名, 販売店. Lists various commemorative pastries and breads.

市制50周年記念焼き菓子・パン 各お店自慢の焼き菓子・パンにシボルマークを入れて販売しています。



ご案内

国民健康保険保健施設「温泉センター」

割引利用券を配布します

檜原温泉センター「数馬の湯」と奥多摩温泉「もえぎの湯」及び秋川渓谷「瀬音の湯」の割引券を配布します。

預金通帳・届出印をお持ち下さい

高齢任意加入とは60歳以上の方が、年金の受給資格を得るためまたは受給額を増やすために、国民年金に加入する制度です。

自宅を発電所にしてみませんか

【住宅用太陽光発電システム設置補助金申請受付開始】

市では、新たに住宅用太陽光発電システムを設置する方に対し、その設置に要する費用の一部を補助しています。

【臨時休場します】

南多摩斎場のお知らせ

【式場棟増築のお知らせ】

南多摩斎場は利便性を高めるため、待合棟の北側に式場棟の増築工事を行います。

概要 鉄筋コンクリート造 2階建て延床面積1118.8㎡

駅前・鶴川・忠生・堺・小山の各市民センターへおいで下さい。

国民年金の高齢任意加入のお申し込みには

預金通帳・届出印

高齢任意加入とは60歳以上の方が、年金の受給資格を得るためまたは受給額を増やすために、国民年金に加入する制度です。

60歳以上65歳未満の方が加入できます(ただし厚生年金に加入中の方は加入できません)。

4月から国民年金の高齢任意加入を申し込む方には、原則口座振替で保険料の支払いをお願いします。

ページ (http://minami-tama.saijo.jp/) をご覧下さい。

5月21日(水)は通常休場日(友引)、22日(木)は保守点検のため臨時休場します。

火葬業務は5月21日(水)、22日(木)は休場します。受付、霊安室業務は平常どおり実施します。

工事期間 6月〜2009年3月(式場のオープン予定は2009年7月)

座の届出印をお持ちになり、保険年金課国民年金係の窓口で手続きして下さい。

なお、既に高齢任意加入の申し込みをしている方は、今後もし引き続き納付書でお支払いいただけます。

国民年金課 ☎724・2127

申請書及び概要パンフレットは、環境保全課で配布しています。また、町田市ホームページからもダウンロードできます。

4月14日午前10時から境川クリーンセンター内環境保全課で、補助金交付申請書の受付を行います。

対象 市内の住宅等を所有する方で、原則として市税を完納している方

対象となるシステム 太陽電池出力が10キロワット未満の太陽光発電システムで、市が別に定める技術仕様書に適合し、未使用のもの

補助金の交付額 3万円に太陽電池モジュールの最大出力を乗じて得た額となります

住宅用太陽光発電システムの設置前に、申請書を提出して下さい。既に設置しているもの及び工事に着手しているものは、補助対象になりません。

申請書及び概要パンフレットは、環境保全課で配布しています。また、町田市ホームページからもダウンロードできます。

環境保全課 ☎724・2711

高齢者、障がい児・者、精神障がい者及び原子爆弾被害者

「いっいの家」

協定料金で宿泊できます。対象 60歳以上の方

箱根湯本ホテル ☎046・85・8800、FAX 046・85・8210

559・48・0006、ホテル城山 ☎046・63・0151、FAX 046・63・0149

町田市中学校運動部活動事故再発防止検討委員会」の最終報告書が提出されました

町田市中学校運動部活動事故再発防止検討委員会は、2007年8月に町田市立中学校で発生した部活動における事故を受けて、同年9月に発足し、事故の再発防止に向けた今後の対策等について、2008年2月までの間、5回にわたり検討・協議を行いました。

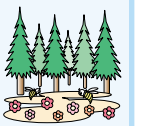


その結果を3月13日に同検討委員会の委員長である日本体育大学教授・平沼憲治氏から、山田教育長に最終報告書として提出されました。

また、「施設・設備の改善について」では、温度計・湿度計は既に全小・中学校に設置してありますが、大型送風機を全中学校の体育館に、WBG T熱中症指標計を全小・中学校に、それぞれ設置・配布するよう提言がありました。

また、「施設・設備の改善について」では、温度計・湿度計は既に全小・中学校に設置してありますが、大型送風機を全中学校の体育館に、WBG T熱中症指標計を全小・中学校に、それぞれ設置・配布するよう提言がありました。

自然休暇村 夏期利用案内



長野県川上村にある自然休暇村では夏期期間の申し込みを受け付けます。2泊3日単位の利用です。

申し込みできる方 夏期利用のため、市内在住、在勤、在学の方とその随行者または家族に限りです。

申し込み ハガキ、FAX またはEメール(1組1通)に「自然休暇村夏期利用申込」と記入し、利用施設(本館またはキャビン)・希望利用日の番号(第3希望まで可)・利用予定人数・代表者の住所(市内在勤で市外在住の方はその旨を明記)・氏名・電話番号を記入し、5月31日まで(必着)に自然休暇村(〒384・1403、長野県南

佐久郡川上村秋山53・15、FAX 0267・99・2240、Eメールinfo@machidakyu-kamura.jp、☎0120・55・2838)へ。

重複申し込みは無効です。車イス利用の方を除き、キャビンのタイプの指定はできません。

ペット連れ可能です。最寄りの駅・バス停までの無料送迎を行っています。

2008年度自然休暇村夏期利用日

Table with 2 columns: 本館利用日(2泊) and キャビン利用日(2泊). Rows 1-11.

自然休暇村施設一覧

Table with 3 columns: 施設, 室数, 利用料. Rows for 本館 and キャビン.

【いっいの家】 箱根湯本ホテル ☎046・85・8800、FAX 046・85・8210、伊東小涌園 ☎0557・37・41、FAX 0557・36・37

【のりのみが対象の施設】 箱根ホテル小涌園 ☎046・82・4111、FAX 046・82・4123、宙渡月 3116、藤元 ☎055

【のりのみが対象の施設】 湯河原厚生年金会館 ☎0

465・63・3721、FAX 0465・63・6401、ペ

ご案内

町田市母子家庭自立支援教育訓練給付金事業を実施します

市では、母子家庭の自立を支援するため、母子家庭の母が就業を目的として教育訓練に関する講座を受講する場合に費用の一部を支給する「母子家庭自立支援教育訓練給付金事業」を4月1日から始めました。

対象者 児童扶養手当を受けているかまたは同様の所得水準にある母子家庭の母で、雇用保険制度の教育訓練給付金の受給資格がない方
対象講座 雇用保険制度の教育訓練給付の指定講座
支給額 所要経費の2割に相当する額(上限10万円)
申し込み 受講の前に相談と講座の指定を受け、受講修了後に支給となります。

了後に支給となります。給付の要件や手続きの詳細はお問い合わせ下さい。就労・就業に詳しい専門の相談員を配置しましたので、母子家庭の母の就労についてご相談下さい。

問子育て支援課 ☎724・2137
東京都大気汚染医療費助成の制度拡大のお知らせ

18歳未満の気管支ぜん息など4疾患については、一定の要件を満たせば都の医療費助成(認定を受けた疾患に係る保険診療の自己負担分)を受けることができますが、今年8月から、気管支ぜん息の対象年齢が全年齢に拡大されます。新たに対象になるのは、18歳以上で次の要件をすべて満たす方です。

引き続き一年以上都内に住所を有すること
現に気管支ぜん息に罹患していること
健康保険等に加入していること
申請日以降喫煙しないこと
該当する方は申請をして下さい。

市制50周年記念 第5回 泳げ鯉のぼり 甲州武者のぼり 4月20日～5月6日 鶴見川

野津田町の鶴見川「参道橋」付近でたくさん鯉のぼりが川をわたります。甲州武者のぼりも展覧しています。「みんなで川の掃除・子どもたちの水あそび・稚魚の放流」
日時 5月3日(祝)午後1時から、雨天時4日(祝)に順延
問鶴見川育成会 ☎735・3413



航空機騒音測定結果

2007年10月～12月

環境保全課 ☎724・2711

航空機騒音発生状況(2007年10月～12月)

Table with columns: 測定場所, 測定月, 総数, 騒音発生回数 (70-79デシベル, 80-89デシベル, 90-99デシベル, 100デシベル以上)

騒音計設置場所 1983年3月に航空機騒音測定器を市役所本庁舎屋上へ設置し、24時間連続測定を開始しました。その後1985年5月から市役所での測定を東京都が行うようになり、町田市においては1985年2月から小山小学校、同年11月から本町田東小学校、2003年1月から町田第五小学校、2005年12月から忠生第三小学校で同様の測定を開始しました。

市役所屋上に設置されている騒音計のみ、東京都により設置されたものであるため、データについては東京都より送られた速報値を掲載しています。発生回数は、70デシベル以上の騒音が5秒間以上継続した回数です。

音のめやす 70デシベル...目覚まし時計の音
80デシベル...地下鉄の車内
90デシベル...スピーカーの1メートル前で聞くカラオケの音
100デシベル...電車通過時のガード下

ご参加を

催し

まちだ市民大学HATS

前期・通年講座

受講生追加募集

【まちだの福祉(全14回)】 市内福祉施設での体験学習

市制50周年記念事業

まちだ市民大学HATS

町田の郷土史「町田市はどんなまちか?」鎌倉時代から幕末へ

郷土について認識を深め、

町田市市民ホール事業 町田市市民ホール ☎728・4300 休館日 おかけ間違えのないようお願いします。 ※6歳以上のお子さんから入場できます。

ふれあいスペシャル落語 vol.1-3 (財)町田市文化・国際交流財団催し物

vol.1 5月24日(土) 午後2時開演 会場 堺市民センター 定員 300人 立川志ら乃(立川流) 一門期待の逸材、リズム感を備えた語り口のつまさは必見です! 4月11日正午から町田市コ

vol.2 5月25日(日) 午後2時開演 会場 小山市民センター 定員 300人 三遊亭王楽(父・好楽) 入門せず、三遊亭円楽27番目の最後の弟子となりました。 6月1日(日) 午後2時開演 1500円 (税込、全席指定) 会場 町田市市民フォーラム 定員 188人(申し込み順) 曲目等を変更する場合があります。 4月14日午前8時30分から電話予約受付開始! 入場希望の方は電話で町田市民ホール(☎728・4300)へ。 初日は電話のみの受付です。



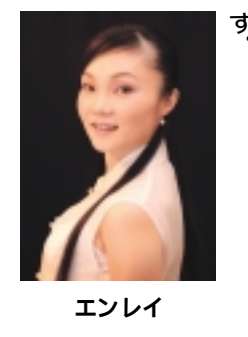
立川志ら乃 vol.3 5月31日(土) 午後2時開演 会場 忠生市民センター 定員 180人 断家 立川志の吉(軽妙な語り口、そして爽やかなルックスとキャラクターで古典落語を語ります) 4月21日正午から町田市コ



三遊亭王楽 vol.1 5月24日(土) 午後2時開演 会場 堺市民センター 定員 300人 断家 立川志ら乃(立川流) 一門期待の逸材、リズム感を備えた語り口のつまさは必見です! 4月11日正午から町田市コ



立川志の吉 断家 立川志の吉(軽妙な語り口、そして爽やかなルックスとキャラクターで古典落語を語ります) 4月21日正午から町田市コ



エンレイ

市民としての意識を高めていただくことがねらいです。 日時 4月17日(木)午後6時30分～8時45分 会場 市役所森野分庁舎4階会議室 講師 小島資料館館長・小島政孝氏 定員 40人(申し込み順) 申し込み 4月14日・15日 問まちだ市民大学HATS ☎729・1195

に電話で町田市コールセンター(☎724・5656)へ。 問まちだ市民大学HATS ☎729・1195

催し

玉川学園子どもクラブ

「折紙遊び」

対象 小学生以上
日時 4月17日(木)午後3時30分～5時
内容 「カーネーションの花束を折ろう」

「かつまたさんの将棋広場」

プロ棋士による将棋の授業です。
対象 小学生以上
期日 4月23日(水)
時間 A 午後3時30分～4時、B 午後4時10分～4時40分
内容 A 春から覚えよう、入門コース、B 新学年だ！レベルアップコース

「子育て広場」こころのキッズ

対象 乳幼児とその保護者
日時 4月23日(水)午前11時～11時30分
内容 親子で楽しむ体操やリズム遊び、かんたん工作など

「遊び実行委員会企画」春はやっぱりこころのこころ

「こころのこころ」
対象 小学生以上、新一年生歓迎
日時 4月26日(土)午後2時～3時30分
申し込み は直接会

街路灯が点いていなかったら

町道管理課 ☎724・1121

お近くの街路灯が点いていない場合には、地区を表す記号と算用数字で表示してある街路灯番号をお知らせ下さい

町田市コールセンター ☎724・2105
カメラ機能付の携帯電話では、左の携帯版QRコードを利用して町田市ホームページ

町田市コールセンター ☎724・2105
カメラ機能付の携帯電話では、左の携帯版QRコードを利用して町田市ホームページ

町田市コールセンター ☎724・2105
カメラ機能付の携帯電話では、左の携帯版QRコードを利用して町田市ホームページ



街路灯番号がわからない場合には、お近くの地番をお知らせ下さい。

町田市コールセンター ☎724・2105
カメラ機能付の携帯電話では、左の携帯版QRコードを利用して町田市ホームページ

米作り親子体験農業

農業委員の指導で、お米を作ってみませんか。
対象 市内在住の小学3～6年生とその保護者で、全回参加できる方

町田市コールセンター ☎724・2105
カメラ機能付の携帯電話では、左の携帯版QRコードを利用して町田市ホームページ

スポーツ

体育施設指定管理者・スポーツ振興公社、体育協会事務局 ☎194-0045
南成瀬5-12、総合体育館内、☎7243440

ソフトテニス大会

対象 市内在住、在勤または連盟登録の女性の方(学生生徒は除く。1人でも可)
日時 5月11日(日)午前8時30分から受付
会場 町田中央公園テニスコート

合気道初心者講習会

対象 市内在住、在勤、在学の小学生以上で2回以上参加可能な方(全回参加歓迎)
期日 春 5月11日、18日、秋 10月5日、19日(いずれも日曜日、全4回)
時間 午後3時から
会場 総合体育館

アーチェリー講習会

直接会場へおいで下さい。
対象 市内在住、在勤、在学の16歳以上の方
日時 4月26日(土)正午～午後3時
会場 総合体育館

市民ウォーキング大会

歩きやすい履物と服装で直接集合場所へおいで下さい。
対象 市内在住、在勤、在学の小学生以上の方及び会員
費用 1人500円、会員登録

200円(当日徴収)

構成メンバーの性別は問いません。
費用 1チーム9000円(当日徴収)

【桜・桜・桜】

日時 4月12日(土)午前8時50分集合
集合場所 JR横浜線八王子駅北口地下道

【若葉、もえぎの里山】

日時 4月23日(水)午前8時50分集合
集合場所 JR横浜線町田駅前

室内プール自主事業

町田市アーチェリー協会 ☎734・0321
町田市アーチェリー協会 ☎734・0321

小学生水泳スクール

町田市アーチェリー協会 ☎734・0321
町田市アーチェリー協会 ☎734・0321

町田市スポーツ振興公社 ☎724・3440

Table with columns: 教室名, 対象, 日時・会場, 定員, 費用, 申し込み. Lists various sports classes like ニュースポーツ体験教室, 初心者気功教室, etc.

室内プール 利用できません

5月10日(土)、11日(日)は関東学生春季公認記録会のためプールの一般利用はできません。

催し

大地沢青少年センター
大地沢にケンジホテル
をとばそう、

大地沢にケンジホテルをとばそう、

水路の整備とカワニナの放流をします。

対象 5歳以上の方
日時 4月26日(土)午前10時〜午後3時

会場 同センター
定員 40人
費用 1000円
申し込み 4月11日午前9時

町田市民文学館 春の企画展

【愛と別れの詩〜ポエジーの流れ】

町田市民文学館 ☎739・3420

「愛と別れ」という最も人間のテーマを軸にして、創成期の鳥崎藤村から戦時期の

大木惇夫にいたる代表的名詩を前期に、田村隆一から寺山修司までの代表作を後期として近現代詩の流れを展望します。

会期 前期4月15日(火)〜5月11日(日)、後期5月14日(水)〜6月8日(日)

時間 午前10時〜午後5時
休館日 毎週月曜日(5月5日は開館)、5月8日(木)、13日(火)

会場 同館2階展示室
展示解説 学芸員による解説を第1・3火曜日午後2時〜2時30分に行います。

関連イベント
申し込みは直接または電話

消費生活入門講座

暮らしのセミナー第1期(3回講座)

「食と健康」をテーマに、私たちの食環境、安心安全な輸入食品、また心豊かな生活を送る健康学を学びませんか。

対象 市内在住、在勤、在学の方(3回継続して参加できる方優先)

期日・内容 5月15日(木)

「私たちの食卓を考える(国学院大学経済学部教授・古沢広祐氏)、22日(木)「安心・安全の野菜を探す(農民連食品分析センター・八田純人氏)、29日(木)「こころの健康学(鶴が丘病院医師・永田晶子氏)」

時間 午前10時〜正午
会場 町田市民フォーラム
定員 40人(申し込み順)

申し込み 4月11日午前9時〜5月7日に電話で町田市コールセンター(☎724・5656)へ。

高齢者パソコン講習会

閉じこもり防止、認知症予防のため、パソコンでインターネットや電子メールを楽しむませんか。

対象 市内在住で65歳以上のパソコン初心者

日時 右下表をご覧ください。

会場 わくわくプラザ町田
定員 各20人(抽選)

高齢者パソコン講習会 日程表

Table with 5 columns: Course, Course Name, Implementation Date, Day, Time. It lists the schedule for the senior PC training sessions.

「通常コース」とは1日に3時間ずつ5日間連続で行うコースです。

申し込み 右表から希望のコースを選び、往復ハガキ(1人1枚)にコース番号(第2希望まで)・住所・氏名・年齢・電話番号を明記し、4月21日まで(必着)に町田市シルバー人材センター(〒194・0022、森野1・1・15、わくわくプラザ内)へ。抽選結果は、4月25日ごろ発送予定です。

町田市シルバー人材センター(〒194・0022、森野1・1・15、わくわくプラザ内)へ。抽選結果は、4月25日ごろ発送予定です。

町田市シルバー人材センター(〒194・0022、森野1・1・15、わくわくプラザ内)へ。抽選結果は、4月25日ごろ発送予定です。

まちだ科学の里

いろいろな科学の問題についてみんなで予想を立てて実験し、科学を楽しみます。

対象 小学3年生以上
期日 5月10日(土)、17日(土)

時間 午前10時〜11時30分
会場 旧忠生第五小学校跡地教室2階(B203室)

内容 「空気と水」
講師 仮説実験授業研究会

費用 3000円(テキスト、教材費など)

申し込み 4月24日正午から5月1日までに電話で町田市コールセンター(☎724・5656)へ。

申し込み ハガキまたはEメールに住所・氏名・学年・電話番号を明記し、仮説実験授業研究会町田サークル(〒194・0037、木曾西1・38・33、kagakunosato@do.com.ne.jp)へ。実施要項、参加申込書を送ります。

記念講演会

「自然」この素晴らしい正直者!!

日時 4月20日(日)午前11時〜午後0時30分
会場 かのの木山自然公園

講師 多摩丘陵の自然を守る会・北村文治氏
駐車場はありません。

町田市シルバー人材センター(〒194・0022、森野1・1・15、わくわくプラザ内)へ。抽選結果は、4月25日ごろ発送予定です。

関連文化講演会

【平城遷都一三〇〇年と薬師寺の仏】
日時 5月10日(土)午後2時開演(1時30分開場)

会場 中央図書館ホール
講師 法相宗大本山薬師寺執事長・村上太胤氏
定員 119人(申し込み順)

申し込み 4月24日正午から5月1日までに電話で町田市コールセンター(☎724・5656)へ。

複数申し込みは2人まで。本展覧会は東京国立博物館で6月8日まで開催されます。

情報コーナー

町田商工会議所のお知らせ
問い合わせは同会議所(☎722・5957)へ。

【簿記検定試験】
期日 6月8日/会場 町田駅周辺の専門学校等/費用 1級7500円、2級4500円、3級2500円/申し込み 所定の申込書(同会議所及び指定の書店にあり)を添えて4月22日〜5月9日に指定の書店へ。

【ビジネス実務法務2級・3級検定試験】
期日 7月6日/会場 町田駅周辺の専門学校/費用 1級1万5000円、2級6300円、3級4200円/申し込み 4月22日〜5月23日に電話またはインターネットで東京商工会議所(☎03・320・2000)へ。

【自然】この素晴らしい正直者!!
日時 4月20日(日)午前11時〜午後0時30分
会場 かのの木山自然公園

講師 多摩丘陵の自然を守る会・北村文治氏
駐車場はありません。

町田市シルバー人材センター(〒194・0022、森野1・1・15、わくわくプラザ内)へ。抽選結果は、4月25日ごろ発送予定です。

関連文化講演会

【平城遷都一三〇〇年と薬師寺の仏】
日時 5月10日(土)午後2時開演(1時30分開場)

会場 中央図書館ホール
講師 法相宗大本山薬師寺執事長・村上太胤氏
定員 119人(申し込み順)

申し込み 4月24日正午から5月1日までに電話で町田市コールセンター(☎724・5656)へ。

複数申し込みは2人まで。本展覧会は東京国立博物館で6月8日まで開催されます。

申し込み 4月24日正午から5月1日までに電話で町田市コールセンター(☎724・5656)へ。

申し込み 4月24日正午から5月1日までに電話で町田市コールセンター(☎724・5656)へ。

町田市知的障がい者育成会
日時 4月13日午前10時〜午後3時/会場 ぼつぼ町田/問同会 ☎724・9098

【簿記検定試験】
期日 6月8日/会場 町田駅周辺の専門学校等/費用 1級7500円、2級4500円、3級2500円/申し込み 所定の申込書(同会議所及び指定の書店にあり)を添えて4月22日〜5月9日に指定の書店へ。

【ビジネス実務法務2級・3級検定試験】
期日 7月6日/会場 町田駅周辺の専門学校/費用 1級1万5000円、2級6300円、3級4200円/申し込み 4月22日〜5月23日に電話またはインターネットで東京商工会議所(☎03・320・2000)へ。

【自然】この素晴らしい正直者!!
日時 4月20日(日)午前11時〜午後0時30分
会場 かのの木山自然公園

講師 多摩丘陵の自然を守る会・北村文治氏
駐車場はありません。

町田市シルバー人材センター(〒194・0022、森野1・1・15、わくわくプラザ内)へ。抽選結果は、4月25日ごろ発送予定です。

関連文化講演会

【平城遷都一三〇〇年と薬師寺の仏】
日時 5月10日(土)午後2時開演(1時30分開場)

会場 中央図書館ホール
講師 法相宗大本山薬師寺執事長・村上太胤氏
定員 119人(申し込み順)

申し込み 4月24日正午から5月1日までに電話で町田市コールセンター(☎724・5656)へ。

複数申し込みは2人まで。本展覧会は東京国立博物館で6月8日まで開催されます。

申し込み 4月24日正午から5月1日までに電話で町田市コールセンター(☎724・5656)へ。

申し込み 4月24日正午から5月1日までに電話で町田市コールセンター(☎724・5656)へ。

町田市知的障がい者育成会
日時 4月13日午前10時〜午後3時/会場 ぼつぼ町田/問同会 ☎724・9098

【簿記検定試験】
期日 6月8日/会場 町田駅周辺の専門学校等/費用 1級7500円、2級4500円、3級2500円/申し込み 所定の申込書(同会議所及び指定の書店にあり)を添えて4月22日〜5月9日に指定の書店へ。

【ビジネス実務法務2級・3級検定試験】
期日 7月6日/会場 町田駅周辺の専門学校/費用 1級1万5000円、2級6300円、3級4200円/申し込み 4月22日〜5月23日に電話またはインターネットで東京商工会議所(☎03・320・2000)へ。

【自然】この素晴らしい正直者!!
日時 4月20日(日)午前11時〜午後0時30分
会場 かのの木山自然公園

講師 多摩丘陵の自然を守る会・北村文治氏
駐車場はありません。

町田市シルバー人材センター(〒194・0022、森野1・1・15、わくわくプラザ内)へ。抽選結果は、4月25日ごろ発送予定です。

関連文化講演会

【平城遷都一三〇〇年と薬師寺の仏】
日時 5月10日(土)午後2時開演(1時30分開場)

会場 中央図書館ホール
講師 法相宗大本山薬師寺執事長・村上太胤氏
定員 119人(申し込み順)

申し込み 4月24日正午から5月1日までに電話で町田市コールセンター(☎724・5656)へ。

複数申し込みは2人まで。本展覧会は東京国立博物館で6月8日まで開催されます。

申し込み 4月24日正午から5月1日までに電話で町田市コールセンター(☎724・5656)へ。

申し込み 4月24日正午から5月1日までに電話で町田市コールセンター(☎724・5656)へ。

町田市知的障がい者育成会
日時 4月13日午前10時〜午後3時/会場 ぼつぼ町田/問同会 ☎724・9098

【簿記検定試験】
期日 6月8日/会場 町田駅周辺の専門学校等/費用 1級7500円、2級4500円、3級2500円/申し込み 所定の申込書(同会議所及び指定の書店にあり)を添えて4月22日〜5月9日に指定の書店へ。

【ビジネス実務法務2級・3級検定試験】
期日 7月6日/会場 町田駅周辺の専門学校/費用 1級1万5000円、2級6300円、3級4200円/申し込み 4月22日〜5月23日に電話またはインターネットで東京商工会議所(☎03・320・2000)へ。

【自然】この素晴らしい正直者!!
日時 4月20日(日)午前11時〜午後0時30分
会場 かのの木山自然公園

講師 多摩丘陵の自然を守る会・北村文治氏
駐車場はありません。

町田市シルバー人材センター(〒194・0022、森野1・1・15、わくわくプラザ内)へ。抽選結果は、4月25日ごろ発送予定です。

関連文化講演会

【平城遷都一三〇〇年と薬師寺の仏】
日時 5月10日(土)午後2時開演(1時30分開場)

会場 中央図書館ホール
講師 法相宗大本山薬師寺執事長・村上太胤氏
定員 119人(申し込み順)

申し込み 4月24日正午から5月1日までに電話で町田市コールセンター(☎724・5656)へ。

複数申し込みは2人まで。本展覧会は東京国立博物館で6月8日まで開催されます。

申し込み 4月24日正午から5月1日までに電話で町田市コールセンター(☎724・5656)へ。

申し込み 4月24日正午から5月1日までに電話で町田市コールセンター(☎724・5656)へ。

市民カレンダー

| | | | |
|--|-----------------|---|---|
| <p>定例教育委員会 (午前10時～ 森野分庁舎 問教育委員会教育総務課☎724・2172)</p> <p>高齢者福祉センター送迎バス「長寿号」 “ 囃師・桜台線 ” “ バスセンター・境川公社住宅線 ”</p> | <p>4 / 11 金</p> | <p>法律相談 (市民相談室 前週の金曜日に電話で予約) 人権の上相談 人権侵害などの問題について (1時30分～4時 市民相談室 電話予約制 = ☎724・2102)</p> <p>心配ごと相談 (10時～3時 電話相談のみ受け付け = ☎729・5070 問町田市社会福祉協議会☎722・4898)</p> | <p>救急当番医 (内科系 午後7時～翌朝8時) あけぼの病院 (中町1-11-11 ☎042・728・1111)</p> <p>移動図書館車「そよかぜ号」 10時20分: 藤の台球場 10時30分: セルシオヒルズすずかけ台、マイライフ尾根道</p> <p>2時: 宝泉寺駐車場、南町田ハイタウン前、鶴間風の子公園 3時: 鶴間ガーデンセシア 3時10分: 小山小前</p> |
| <p>国際版画美術館市民展示室 (～13日 第18回 書の発表会 問藤根☎725・5365)</p> <p>高齢者福祉センター送迎バス「長寿号」 “ 中町・本町田線 ” “ 藤の台・木曾線 ”</p> | <p>12 土</p> | <p>ごみのポイ捨てはやめましょう</p> | <p>救急当番医 (内科系 午後1時～翌朝8時) 町田慶泉病院 (小川1546-2 ☎042・795・1668)</p> |
| <p>高齢者福祉センター送迎バス「長寿号」 “ 玉川学園・本町田線 ” “ 市役所・森野線 ”</p> <p>二次救急医療(入院を必要とする救急医療)に毎日24時間対応します。受診する場合は必ず電話でご連絡下さい</p> <p>【内科系・外科系】 ・多摩丘陵病院 ☎797・1511 ・町田慶泉病院 ☎795・1668 ・南町田病院 ☎799・6161</p> <p>【内科系のみ】 ・町田病院 ☎789・0502</p> <p>【外科系のみ】 ・おか脳神経外科 ☎798・7337</p> <p>【内科系・外科系・小児科】 ・町田市民病院 ☎722・2230</p> <p>番号をお間違えのないようご注意ください。</p> | <p>13 (日)</p> | <p>当番医 (午前9時～午後5時) ▷小阪内科クリニック内小 (金森1793-11 ☎799・3933) ▷佐藤寿一クリニック内小 (原町田1・7・17 ☎710・2251) ▷近藤医院内 (成瀬1・6・7 ☎728・6898) ▷鈴木内科医院内 (三輪緑山3・22・11 ☎044・988・7057) ▷こじま内科内 (小山町3245-1 ☎770・2513)</p> | <p>救急病院 (午前9時～翌朝9時) ▷内科系 南町田病院 (☎042・799・6161) ▷外科系 町田慶泉病院 (☎042・795・1668) おか脳神経外科 (☎042・798・7337)</p> <p>町田市歯科医師会休日歯科応急診療所 = 健康福祉会館内 (午前9時～午後5時 受け付けは4時まで、事前に電話で連絡を = ☎042・725・2225)</p> |
| <p>市民ホールギャラリー (～20日 第13回抱墨展(水墨画) 問抱墨会☎725・7391)</p> <p>高齢者福祉センター送迎バス「長寿号」 “ 薬師台・木倉・緑山線 ” “ 藤の台・木曾線 ”</p> | <p>14 月</p> | <p>法律相談 (市民相談室 前週の金曜日に電話で予約)</p> <p>マナーを守って ペットを飼いましょう</p> | <p>救急当番医 (内科系 午後7時～翌朝8時) 多摩丘陵病院 (下小山田町1491 ☎042・797・1511)</p> <p>移動図書館車「そよかぜ号」 3時: ゆうき山公園</p> |
| <p>国際版画美術館市民展示室 (～20日 ペアーズアート展 問熊澤☎727・1919)</p> <p>町田市フォトサロン「秋山庄太郎美術館」企画市民展示室 (～21日 小川洸「中国の旅から」 問町田市フォトサロン「秋山庄太郎美術館」☎736・8281)</p> <p>京王競輪開催 (～18日 問東京都十一市競輪事業組合☎042・489・1311)</p> <p>高齢者福祉センター送迎バス「長寿号」 “ 囃師・桜台線 ” “ バスセンター・境川公社住宅線 ”</p> | <p>15 火</p> | <p>法律相談 (市民相談室 前週の金曜日に電話で予約) 国税相談 所得税・相続税など国税全般について (1時30分～4時 市民相談室 電話予約制 = ☎724・2102)</p> <p>労働相談 (1時30分～4時30分 東京都労働相談情報センター八王子事務所出張相談 森野分庁舎3階) 電話相談については☎726・1394へ 月～金</p> <p>物忘れ・認知症高齢者等相談 (9時30分～11時30分 町田市福祉サービス協会 電話予約制 = ☎728・9067)</p> | <p>救急当番医 (内科系 午後7時～翌朝8時) 町田慶泉病院 (小川1546-2 ☎042・795・1668)</p> <p>移動図書館車「そよかぜ号」 10時20分: 市立博物館前、東玉川学園1丁目児童公園、上小山田町はなみずき公園</p> <p>1時50分: 成瀬公園 2時: 柄沢公園 3時10分: 朝日公園、南つくし野やなぎ公園、矢部八幡</p> |
| <p>高齢者福祉センター送迎バス「長寿号」 “ 高ヶ坂・成瀬線 ”</p> <p>救急当番医などのお問い合わせ 医師会テレホンサービス☎739・0660 医師会ホームページ http://www.machida.tokyo.med.or.jp</p> | <p>16 水</p> | <p>法律相談 (市民相談室 前週の金曜日に電話で予約) 交通事故相談 交通事故に関する様々な問題について (1時30分～4時 市民相談室 電話予約制 = ☎724・2102)</p> <p>更生保護相談 (10時～4時 ボランティアサロン2階小会議室 問福祉総務課☎724・2537)</p> <p>電話による女性悩みごと相談 (家庭・人間関係・女性への暴力) ☎721-4842 法律相談有り = 要予約 月・火・木・金・土曜日: 午前9時30分～午後4時 水曜日: 午後1時～8時 (第三水曜日は除く) 男女平等推進センター (町田市民フォーラム内)</p> | <p>救急当番医 (内科系 午後7時～翌朝8時) 町田病院 (木曾東4-21-43 ☎042・789・0502)</p> <p>移動図書館車「そよかぜ号」 10時30分: 三輪中央公園、福音会 1時50分: 山王塚公園 2時: 能ヶ谷にじの丘公園、武蔵岡住宅 3時: 金井森の丘公園 3時10分: 鶴川台丘の里公園 3時20分: 大戸観音堂</p> |
| <p>高齢者福祉センター送迎バス「長寿号」 “ 中町・本町田線 ” “ 藤の台・木曾線 ”</p> <p>東京都医療機関案内サービス ひまわり 03-5272-0303 (24時間365日) 東京都内の救急当番医などのお問い合わせ (休日の耳鼻科・眼科等のお問合せもできます) http://www.himawari.metro.tokyo.jp/</p> | <p>17 木</p> | <p>法律相談 (市民相談室 前週の金曜日に電話で予約) 登記相談 不動産や会社登記など登記全般について (1時30分～4時 市民相談室 電話予約制 = ☎724・2102)</p> <p>母性保健・母乳育児相談 (10時～正午、1時～3時 健康福祉会館 助産師による相談 妊娠の計画に関する相談可 乳房マッサージ要予約 電話相談も受け付け = ☎725・5419)</p> <p>なんでも健康・栄養・歯磨き相談 (9時15分～10時30分 1時15分～3時 健康福祉会館 問健康課☎725・5178)</p> | <p>救急当番医 (内科系 午後7時～翌朝8時) 町田病院 (木曾東4-21-43 ☎042・789・0502)</p> <p>町田市障がい者歯科応急診療所 = 健康福祉会館内 (午前9時～午後5時 受け付けは4時まで、完全予約制のため必ず事前に電話で連絡を = ☎042・725・2225)</p> <p>移動図書館車「そよかぜ号」 2時: 鶴間三角公園、淡島公園、常盤団地 3時10分: 鶴間公園、都営山崎町アパート公園、馬場児童公園前</p> |
| <p>高齢者福祉センター送迎バス「長寿号」 “ 中町・本町田線 ” “ 藤の台・木曾線 ”</p> <p>東京都医療機関案内サービス ひまわり 03-5272-0303 (24時間365日) 東京都内の救急当番医などのお問い合わせ (休日の耳鼻科・眼科等のお問合せもできます) http://www.himawari.metro.tokyo.jp/</p> | <p>18 金</p> | <p>法律相談 (市民相談室 前週の金曜日に電話で予約) 人権の上相談 人権侵害などの問題について (1時30分～4時 市民相談室 電話予約制 = ☎724・2102)</p> <p>心配ごと相談 (10時～3時 電話相談のみ受け付け = ☎729・5070 問町田市社会福祉協議会☎722・4898)</p> <p>法律相談は電話予約制です 金曜日の午前8時30分から 次週分(先着40人)の予約を受け付けます。 市民相談室☎724-2102</p> | <p>救急当番医 (内科系 午後7時～翌朝8時) あけぼの病院 (中町1-11-11 ☎042・728・1111)</p> <p>移動図書館車「そよかぜ号」 10時20分: 薬師台青空公園、藤の台住宅管理組合前 10時30分: 小山観音谷戸 2時: 小山田桜台 2時10分: 忠生公園内駐車場 3時10分: 都営八幡平アパート 3時20分: 木曾学童保育クラブ前、シーアイハイツ町田</p> |
| <p>高齢者福祉センター送迎バス「長寿号」 “ 玉川学園・本町田線 ” “ 小山・相原線 ”</p> <p>町田市医師会準夜急患こどもクリニック 毎日実施しています ☎710・0927 受診する場合は必ず電話でご連絡下さい 午後6時から電話を受け付けています 診療時間 = 午後7時～10時(受付は午後9時30分まで) 問健康課☎725・5471</p> | <p>19 土</p> | <p>当番医 (午前9時～午後5時) ▷しのはら小児クリニック小 (小川1・2・8 ☎795・3003) ▷町田東口クリニック内 (森野1-34-13 ☎721・8855) ▷岩崎アンチ・エイジングクリニック内 (玉川学園8・8・1 ☎726・1505) ▷富医院内 (大蔵町109 ☎735・5655) ▷多摩境きむらクリニック内小 (小山ヶ丘5・2・6 ☎774・1700)</p> | <p>救急当番医 (内科系 午後1時～翌朝8時) 町田病院 (木曾東4-21-43 ☎042・789・0502)</p> <p>救急病院 (午前9時～翌朝9時) ▷内科系 町田市民病院 (☎042・722・2230) ▷外科系 多摩丘陵病院 (☎042・797・1511) つくし野外科胃腸科 (☎042・795・5821)</p> <p>町田市歯科医師会休日歯科応急診療所 = 健康福祉会館内 (午前9時～午後5時 受け付けは4時まで、事前に電話で連絡を = ☎042・725・2225)</p> |
| <p>高齢者福祉センター送迎バス「長寿号」 “ 囃師・桜台線 ” “ バスセンター・境川公社住宅線 ”</p> | <p>20 (日)</p> | | |