

子ども生活部

(1) 子ども生活部予算のポイント

◆ 予算編成にあたっての背景・課題

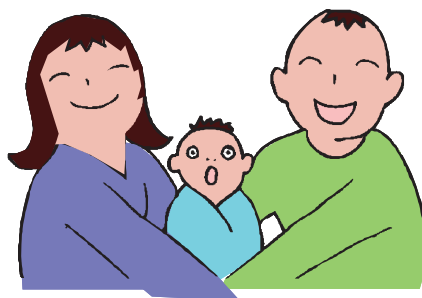
- 女性の社会進出や就労意欲の高まりにより、保育所や学童保育クラブなどのサービスに関するニーズは引続き高い状況です。保育所などの整備により定員の拡大を図っていますが、3歳未満児を中心に待機児童の問題は解消していません。また、短時間勤務に対応した保育サービスや、理由を問わず利用できる一時保育が不足している状況です。
- 経済的困窮や親の養育能力の低下、疾病等の様々な問題を背景に、子育て中の家庭等からの相談件数は増加傾向にあります。児童虐待の予防、早期発見・早期対応に向けた取り組みが求められています。
- 核家族化や地域のつながりの希薄化などにより、子育て不安の高まりや、青少年の成長に必要な多様な体験、人との交流の機会が減少しています。家庭や地域の大人たちの支援や協力が求められています。
- 障がい児一人ひとりの症状の特性に応じた支援や相談体制が求められています。早期発見、早期療育を図ることが必要です。

◆ 予算編成の考え方

- 新5か年計画の重点目標である「安心して、楽しく子育てができるまちをつくる」、「生涯にわたって学び、成長できるまちをつくる」を達成するために、保育所の整備、多様な保育・幼児教育の充実、障がい児への発達支援、子育て相談・支援体制の充実、児童虐待の防止、子どもの身近な居場所の整備や子どもの活動拠点の整備などに取り組みます。
- 保育所利用者間の負担の均衡や保育所とそれ以外の各種保育サービスの負担の公平性を確保します。また、保育サービスの質を確保するとともに、保育所に預けている子どものことだけでなく、地域の子育て支援策の一層の充実に取り組みます。

◆ 予算編成で重視した取組

- 1 安心して、楽しく子育てができる環境をつくります
 - (1) 保育所の整備の推進と保育所待機児童を解消します
 - ・20年間期間限定認可保育所事業等による施設整備補助
 - ・市立山崎保育園の建替え
 - ・幼保連携型・認定こども園の施設整備補助
 - (2) 子育て相談・支援体制を充実し、子育て中の親の負担や不安を軽減します
 - ・(仮称)地域子育て相談センターの整備
 - ・(仮称)マイ保育園(かかりつけ窓口)事業推進
 - (3) 障がい児とその家族を支援します
 - ・すみれ教室の機能拡充
- 2 子どもの身近な居場所を整備します
 - ・遠距離の学童保育クラブの移設
- 3 子どもの活動拠点を整備します
 - ・子どもセンターの整備(忠生地区、町田地区)



(2) 2013年度 子ども生活部予算総括表

一般会計

(単位:千円)

款	項目	2013年度	2012年度	比較	事業名
2	総務費				
	1 総務管理費				
	28 私立学校監督費	1,667	1,277	390	私立学校指導監督費
3	民生費				
	1 社会福祉費				
	4 すみれ教室費	167,900	124,923	42,977	すみれ会館運営費
	2 児童福祉費				
	1 児童福祉総務費	11,510,201	11,774,263	△ 264,062	児童福祉事務費 児童育成手当費 児童扶養手当費 乳幼児医療費助成費 義務教育就学児医療費助成費 ひとり親家庭福祉費 児童手当費 赤ちゃん・ふらっと促進費 青少年問題協議会費 幼児教育手当費
	2 青少年対策費	60,655	64,616	△ 3,961	児童青少年育成費
	3 子育て支援費	10,246,039	9,566,082	679,957	児童福祉事務費 障がい児通園促進費 ファミリーサポートセンター費 子ども家庭支援センター事業費 ひとり親家庭福祉費 母子生活支援施設助産施設措置費 民間等保育所運営費 子育てひろば事業費 コンビニエンスストア納付事業費 病後児保育事業費 認証保育所運営費 家庭的保育事業費 認可外保育所利用者補助事業費 認定こども園費 保育所整備補助事業費 公立保育園整備事業費
	4 保育園費	556,763	493,547	63,216	保育園管理費 こうさぎ保育園運営費 森野保育園運営費 本町田保育園運営費 金森保育園運営費 大蔵保育園運営費 山崎保育園運営費 町田保育園運営費
	5 学童保育費	1,016,400	990,277	26,123	学童保育クラブ運営費 学童保育クラブ整備費

款	項目	2013年度	2012年度	比較	事業名
	6 子どもセンター費	408,642	260,590	148,052	子どもセンター「ばあん」運営費 南大谷子どもクラブ運営費 玉川学園子どもクラブ運営費 子どもセンター「つるっこ」運営費 子どもセンター「ぱお」運営費 子どもセンター整備費 (仮称)忠生子どもセンター運営費
10 教育費					
4 幼稚園費					
	1 私立幼稚園保護者補助費	1,107,466	1,122,272	△ 14,806	幼稚園就園奨励費 私立幼稚園等園児保護者補助事業費 私立幼稚園入園促進事業費
	2 私立幼稚園運営補助費	50,671	41,687	8,984	幼稚園児等健康管理事業費 幼稚園運営補助事業費
5 社会教育費					
	4 ひなた村費	29,053	30,725	△ 1,672	ひなた村運営費
	5 大地沢青少年センター費	66,345	73,504	△ 7,159	大地沢青少年センター運営費
	6 自然休暇村費	88,002	91,601	△ 3,599	自然休暇村管理費
合計		25,309,804	24,635,364	674,440	

子ども生活部予算(一般会計)財源内訳

(単位:千円)

	予算額	国庫支出金	都支出金	市債	その他	一般財源
2013年度	25,309,804	7,287,679	7,005,702	435,100	1,450,222	9,131,101
2012年度	24,635,364	7,461,820	6,712,062	399,800	1,248,172	8,813,510
比較	674,440	△ 174,141	293,640	35,300	202,050	317,591

(3) 事業別支出科目一覧

款	項	目	事業名	所属名	金額(千円)
2	1	28	私立学校監督費		1,667
			02 私立学校指導監督費	子育て支援課	1,667
			普通旅費		8
			消耗品費		39
			専修学校等在学心身障がい者奨学金		720
			町田市私立幼稚園協会補助金		900
3	1	4	すみれ教室費		167,900
			02 すみれ会館運営費	すみれ教室	167,900
			非常勤職員報酬		41,804
			非常勤職員にかかる社会保険料		6,052
			臨時職員にかかる社会保険料		71
			臨時職員賃金		10,928
			講師謝礼		378
			苦情対応第三者委員会委員謝礼		27
			普通旅費		97
			消耗品費		2,000
			光熱水費		16,822
			施設修繕料		3,176
			備品修繕料		50
			賄材料費		2,589
			医薬材料費		96
			電話料		328
			ピアノ調律手数料		21
			検査手数料		189
			洗濯手数料		191
			電子証明書発行手数料		3
			傷害保険料		97
			害虫駆除委託料		89
			警備委託料		1,014
			植木剪定委託料		284
			清掃委託料		84
			設備保守点検委託料		4,578
			総合管理委託料		7,708
			廃棄物処分委託料		322
			プール指導・監視業務委託料		3,637
			給食業務委託料		6,467
			自動車運行管理委託料		22,302
			嘱託医委託料		1,410
			複写機使用料		115
			シュレッダー使用料		5
			自動車借上料		75
			自動体外式除細動器借上料		43
			施設改修工事費		34,000
			原材料費		100
			備品購入費		533
			研修負担金		215
3	2	1	児童福祉総務費		11,510,201
			02 児童福祉事務費	子ども総務課	1,093

款	項	目	事業名	所属名	金額(千円)
			講師謝礼		50
			普通旅費		124
			消耗品費		90
			食糧費		1
			封入封かん機借上料		804
			研修負担金		15
			防火管理者研究会負担金		9
			03 児童育成手当費	子ども総務課	1,149,645
			普通旅費		2
			消耗品費		10
			印刷製本費		45
			育成手当		1,076,490
			障害手当		73,098
			04 児童扶養手当費	子ども総務課	1,496,006
			普通旅費		3
			消耗品費		19
			印刷製本費		63
			児童扶養手当		1,495,921
			05 乳幼児医療費助成費	子ども総務課	798,141
			臨時職員にかかる社会保険料		30
			臨時職員賃金		1,908
			普通旅費		3
			消耗品費		19
			印刷製本費		120
			医療証事後処理委託料		518
			審査支払等委託料		34,061
			医療費助成費[市制度]		62,292
			医療費助成費[都制度]		699,190
			06 義務教育就学児医療費助成費	子ども総務課	661,454
			臨時職員にかかる社会保険料		30
			臨時職員賃金		1,908
			普通旅費		3
			消耗品費		19
			印刷製本費		120
			医療証事後処理委託料		622
			審査支払等委託料		25,362
			医療費助成費[都制度]		633,390
			07 ひとり親家庭福祉費	子ども総務課	156,000
			普通旅費		2
			消耗品費		41
			印刷製本費		86
			審査支払等委託料		4,656
			医療費助成費[都制度]		151,215
			08 児童手当費	子ども総務課	7,245,273
			普通旅費		3
			消耗品費		94
			印刷製本費		716
			3歳未満被用者子ども手当		3,240
			3歳未満非被用者子ども手当		900
			第1・2子小学校修了前子ども手当		8,640

款	項	目	事業名	所属名	金額(千円)
			第3子小学校修了前子ども手当		1,440
			中学生子ども手当		3,240
			3歳未満被用者児童手当		1,335,600
			3歳未満非被用者児童手当		360,900
			第1・2子小学校修了前児童手当		3,651,900
			第3子小学校修了前児童手当		605,700
			中学生児童手当		1,272,900
			09 赤ちゃん・ふらっと促進費	子ども総務課	1,500
			赤ちゃん・ふらっと設置促進補助金		1,500
			10 青少年問題協議会費	子ども総務課	369
			青少年問題協議会委員報酬		357
			消耗品費		12
			11 幼児教育手当費	子ども総務課	720
			幼児教育手当[市制度]		720
3	2	2	青少年対策費		60,655
			02 児童青少年育成費	児童青少年課	60,655
			青少年委員報酬		3,888
			講師謝礼		20
			委員謝礼		2,058
			相談員謝礼		5,940
			地区活動指導者謝礼		212
			費用弁償		59
			普通旅費		53
			消耗品費		1,323
			印刷製本費		67
			医薬材料費		200
			電話料		640
			傷害保険料		2,074
			D51型蒸気機関車保守管理委託料		420
			子ども遊び場見守り委託料		32,130
			自動車借上料		20
			地域子ども教室助成金		5,624
			町田市青少年健全育成地区委員会活動費補助金		4,512
			東京都青少年委員会連合会負担金		65
			冒険遊び場事業補助金		1,350
3	2	3	子育て支援費		10,246,039
			02 児童福祉事務費	子育て支援課	2,625
			普通旅費		55
			消耗品費		90
			印刷製本費		1,095
			自動車借上料		20
			研修負担金		413
			法人立保育園協会事業補助金		800
			国庫支出金返還金		1
			都支出金返還金		1
			児童保育費負担金返還金		150
			03 障がい児通園促進費	子育て支援課	89,535
			障がい児通園委託料[市制度]		89,535
			04 ファミリーサポートセンター費	子育て支援課	13,089
			傷害保険料		1,524

款	項	目	事業名	所属名	金額(千円)
			ファミリーサポートセンター事業委託料		11,565
			05 子ども家庭支援センター事業費	子育て支援課	14,141
			講師謝礼		881
			子育て支援ネットワーク連絡会委員謝礼		311
			保育士謝礼		336
			普通旅費		177
			消耗品費		129
			印刷製本費		594
			医薬材料費		3
			電話料		72
			施設賠償責任保険料		1
			傷害保険料		11
			子どもショートステイ・トワイライトステイ事業委託料		8,999
			研修負担金		204
			育児支援ヘルパー派遣費		2,423
			06 ひとり親家庭福祉費	子育て支援課	39,747
			臨時職員にかかる社会保険料		50
			臨時職員賃金		2,398
			普通旅費		163
			消耗品費		54
			印刷製本費		310
			口座振替手数料		101
			研修負担金		36
			教育訓練給付金[国制度]		300
			高等技能訓練給付金[国制度]		28,719
			東京都母子相談連絡研究会負担金		6
			ホームヘルパー派遣費[都制度]		6,174
			緊急一時保護宿泊費助成費[都制度]		1,436
			07 母子生活支援施設助産施設措置費	子育て支援課	30,338
			入院助産施設措置費[国制度]		13,455
			母子生活支援施設措置費[国制度]		16,883
			08 民間等保育所運営費	子育て支援課	8,168,575
			保育料納付推進員報酬		1,188
			普通旅費		28
			消耗品費		144
			印刷製本費		468
			電話料		36
			口座振替手数料		487
			児童保育委託料		7,760,834
			建物借上料		3,150
			用地借上料		4,726
			産休・病休代替職員費補助金[都制度]		20,214
			非常通報装置設置事業補助金		900
			保育所運営費加算補助金[市制度]		368,567
			定期利用保育事業補助金		7,833
			09 子育てひろば事業費	子育て支援課	63,380
			子育てひろば事業委託料		63,380
			10 コンビニエンスストア納付事業費	子育て支援課	883
			コンビニ収納代行委託料		883
			11 病後児保育事業費	子育て支援課	55,375

款	項	目	事業名	所属名	金額(千円)
			病後児保育指示書作成手数料		1,475
			病後児保育事業委託料		53,900
			12 認証保育所運営費	子育て支援課	269,482
			認証保育所運営費等補助金		267,682
			福祉サービス第三者評価受審事業補助金		1,800
			13 家庭的保育事業費	子育て支援課	123,162
			家庭的保育事業等委託料		123,162
			14 認可外保育所利用者補助事業費	子育て支援課	75,555
			認可外保育所利用者補助金		75,555
			15 認定こども園費	子育て支援課	243,876
			認定こども園運営費補助金		106,564
			認定こども園整備費補助金		137,312
			16 保育所整備補助事業費	子育て支援課	646,894
			民間保育所設置者選考委員謝礼		95
			普通旅費		28
			消耗品費		20
			測量委託料		1,813
			民間保育所施設整備借入金償還対策費補助金		14,278
			民間保育所整備事業費補助金		630,660
			17 公立保育園整備事業費	子育て支援課	409,382
			消耗品費		4,000
			運搬料		490
			工事監理委託料		10,720
			実施設計委託料		964
			家屋調査委託料		300
			施設改修工事費		106,271
			保育園整備工事費		240,637
			備品購入費		46,000
3	2	4	保育園費		556,763
			02 保育園管理費	子育て支援課	419,202
			非常勤職員報酬		176,338
			非常勤職員にかかる社会保険料		10,462
			臨時職員にかかる社会保険料		18,737
			臨時職員賃金		117,206
			講師謝礼		2,170
			普通旅費		361
			消耗品費		4,307
			印刷製本費		315
			施設修繕料		7,631
			電話料		221
			検査手数料		30
			洗濯手数料		15
			登園許可証交付手数料		1,453
			資格登録手数料		30
			施設賠償責任保険料		257
			傷害保険料		1,410
			害虫駆除委託料		397
			警備委託料		1,758
			植木剪定委託料		700
			設備保守点検委託料		1,208

款	項	目	事業名	所属名	金額(千円)
			廃棄物処分委託料		2,119
			園児歯科健診委託料		496
			園児蟻虫検査委託料		103
			健康診断委託料		1,465
			細菌検査委託料		7
			保育園職員研修委託料		626
			市立保育園引継保育委託料		61,346
			会場借上料		69
			自動車借上料		200
			自動体外式除細動器借上料		338
			寝具借上料		3,746
			原材料費		371
			備品購入費		1,429
			研修負担金		1,388
			日本スポーツ振興センター負担金		293
			事故賠償金		200
			03 こうさぎ保育園運営費	子育て支援課	18,701
			普通旅費		119
			消耗品費		2,605
			燃料費		456
			現像・焼付料		25
			光熱水費		2,512
			賄材料費		10,861
			飼料費		3
			医薬材料費		167
			電話料		219
			ピアノ調律手数料		13
			洗濯手数料		84
			害虫駆除委託料		42
			清掃委託料		115
			設備保守点検委託料		510
			園医委託料		368
			細菌検査委託料		89
			保育備品等製作委託料		100
			複写機使用料		59
			自動車借上料		152
			入場料		50
			原材料費		60
			備品購入費		38
			研修負担金		54
			04 森野保育園運営費	子育て支援課	19,938
			普通旅費		52
			消耗品費		2,423
			現像・焼付料		27
			光熱水費		3,224
			賄材料費		12,068
			飼料費		10
			医薬材料費		147
			電話料		198
			ピアノ調律手数料		13

款	項	目	事業名	所属名	金額(千円)
			洗濯手数料		90
			廃家電品処分手数料		6
			清掃委託料		388
			設備保守点検委託料		354
			園医委託料		371
			細菌検査委託料		79
			保育備品等製作委託料		100
			複写機使用料		42
			自動車借上料		152
			入場料		63
			原材料費		44
			研修負担金		87
			05 本町田保育園運営費	子育て支援課	12,221
			普通旅費		84
			消耗品費		1,557
			現像・焼付料		21
			光熱水費		1,614
			賄材料費		7,248
			飼料費		1
			医薬材料費		65
			電話料		209
			ピアノ調律手数料		13
			洗濯手数料		50
			廃家電品処分手数料		6
			清掃委託料		61
			設備保守点検委託料		106
			園医委託料		273
			給食業務委託料		184
			細菌検査委託料		33
			保育備品等製作委託料		100
			複写機使用料		29
			建物借上料		54
			自動車借上料		156
			用地借上料		202
			入場料		36
			原材料費		51
			研修負担金		68
			06 金森保育園運営費	子育て支援課	24,849
			普通旅費		50
			消耗品費		2,500
			現像・焼付料		20
			光熱水費		4,040
			賄材料費		12,165
			飼料費		5
			医薬材料費		121
			電話料		248
			ピアノ調律手数料		13
			洗濯手数料		64
			清掃委託料		244
			設備保守点検委託料		848

款	項	目	事業名	所属名	金額(千円)
			園医委託料		386
			細菌検査委託料		73
			保育備品等製作委託料		100
			複写機使用料		123
			自動車借上料		184
			用地借上料		3,472
			入場料		67
			原材料費		51
			研修負担金		75
			07 大蔵保育園運営費	子育て支援課	25,019
			普通旅費		257
			消耗品費		3,000
			現像・焼付料		45
			光熱水費		4,544
			賄材料費		14,028
			飼料費		5
			医薬材料費		136
			電話料		240
			ピアノ調律手数料		13
			洗濯手数料		243
			清掃委託料		65
			設備保守点検委託料		1,224
			園医委託料		376
			細菌検査委託料		100
			保育備品等製作委託料		150
			複写機使用料		68
			自動車借上料		152
			入場料		75
			原材料費		107
			備品購入費		82
			研修負担金		109
			08 山崎保育園運営費	子育て支援課	16,053
			普通旅費		132
			消耗品費		2,087
			現像・焼付料		16
			光熱水費		2,604
			賄材料費		9,826
			飼料費		3
			医薬材料費		78
			電話料		245
			ピアノ調律手数料		13
			洗濯手数料		38
			設備保守点検委託料		62
			園医委託料		282
			細菌検査委託料		36
			保育備品等製作委託料		150
			複写機使用料		52
			自動車借上料		144
			入場料		72
			原材料費		149

款	項	目	事業名	所属名	金額(千円)
			研修負担金		64
			09 町田保育園運営費	子育て支援課	20,780
			普通旅費		36
			消耗品費		2,495
			現像・焼付料		20
			光熱水費		3,524
			賄材料費		11,632
			飼料費		3
			医薬材料費		116
			電話料		218
			ピアノ調律手数料		13
			洗濯手数料		86
			清掃委託料		421
			設備保守点検委託料		430
			園医委託料		355
			細菌検査委託料		92
			施設管理委託料		796
			保育備品等製作委託料		100
			複写機使用料		67
			自動車借上料		184
			入場料		67
			原材料費		64
			研修負担金		61
3	2	5	学童保育費		1,016,400
			02 学童保育クラブ運営費	児童青少年課	930,304
			臨時職員にかかる社会保険料		814
			臨時職員賃金		39,757
			講師謝礼		120
			普通旅費		52
			消耗品費		1,685
			燃料費		258
			印刷製本費		312
			光熱水費		1,368
			施設修繕料		2,650
			医薬材料費		6
			電話料		188
			口座振替手数料		334
			傷害保険料		238
			植木剪定委託料		270
			設備保守点検委託料		1,438
			廃棄物処分委託料		108
			学童保育クラブ管理運営委託料		873,527
			警報装置管理委託料		1,227
			口座振替受付サービス委託料		164
			複写機使用料		98
			印刷機使用料		101
			自動車借上料		10
			用地借上料		5,300
			学童保育管理システム借上料		261
			原材料費		10

款	項	目	事業名	所属名	金額(千円)
			事故賠償金		1
			都支出金返還金		1
			学童保育クラブ育成料返還金		6
			03 学童保育クラブ整備費	児童青少年課	86,096
			消耗品費		400
			運搬料		185
			工事監理委託料		3,569
			実施設計委託料		6,000
			建物借上料		6,200
			解体工事費		3,020
			学童保育クラブ整備工事費		65,872
			備品購入費		850
3	2	6	子どもセンター費		408,642
			02 子どもセンター「ばあん」運営費	児童青少年課	19,727
			非常勤職員報酬		1,608
			非常勤職員にかかる社会保険料		9
			臨時職員にかかる社会保険料		57
			臨時職員賃金		2,828
			講師謝礼		141
			普通旅費		23
			消耗品費		1,236
			燃料費		76
			印刷製本費		126
			光熱水費		4,953
			施設修繕料		1,173
			備品修繕料		300
			賄材料費		252
			医薬材料費		30
			電話料		234
			インターネット通信費		43
			ピアノ調律手数料		38
			洗濯手数料		32
			傷害保険料		204
			警備委託料		375
			植木剪定委託料		84
			清掃委託料		2,415
			設備保守点検委託料		1,973
			廃棄物処分委託料		286
			管理指導委託料		919
			複写機使用料		83
			印刷機使用料		152
			施設使用料		17
			原材料費		55
			児童健全育成推進財団負担金		5
			03 南大谷子どもクラブ運営費	児童青少年課	18,005
			設備保守点検委託料		83
			南大谷子どもクラブ運営委託料		17,922
			04 玉川学園子どもクラブ運営費	児童青少年課	25,327
			消耗品費		10
			光熱水費		270

款	項	目	事業名	所属名	金額(千円)
			施設修繕料		40
			植木剪定委託料		291
			設備保守点検委託料		105
			草刈委託料		898
			玉川学園子どもクラブ運営委託料		23,713
			05 子どもセンター「つるっこ」運営費	児童青少年課	19,421
			非常勤職員報酬		1,608
			非常勤職員にかかる社会保険料		9
			臨時職員にかかる社会保険料		57
			臨時職員賃金		2,828
			講師謝礼		552
			普通旅費		23
			特別旅費		20
			消耗品費		1,170
			燃料費		76
			印刷製本費		51
			光熱水費		4,110
			施設修繕料		300
			備品修繕料		200
			賄材料費		369
			医薬材料費		20
			電話料		156
			インターネット通信費		43
			ピアノ調律手数料		28
			洗濯手数料		32
			傷害保険料		118
			害虫駆除委託料		20
			警備委託料		137
			植木剪定委託料		200
			清掃委託料		2,809
			設備保守点検委託料		2,444
			草刈委託料		330
			廃棄物処分委託料		286
			管理指導委託料		919
			複写機使用料		40
			印刷機使用料		164
			自動車借上料		209
			施設使用料		43
			原材料費		50
			06 子どもセンター「ぱお」運営費	児童青少年課	19,638
			非常勤職員報酬		1,608
			非常勤職員にかかる社会保険料		9
			臨時職員にかかる社会保険料		57
			臨時職員賃金		2,828
			講師謝礼		136
			普通旅費		28
			消耗品費		1,031
			印刷製本費		51
			光熱水費		3,672
			施設修繕料		200

款	項	目	事業名	所属名	金額(千円)
			備品修繕料		100
			賄材料費		230
			医薬材料費		20
			電話料		192
			インターネット通信費		43
			し尿浄化槽検査手数料		11
			洗濯手数料		37
			傷害保険料		104
			警備委託料		98
			浄化槽維持管理委託料		172
			浄化槽清掃委託料		116
			植木剪定委託料		158
			清掃委託料		2,391
			設備保守点検委託料		1,961
			廃棄物処分委託料		286
			管理指導委託料		919
			複写機使用料		28
			印刷機使用料		152
			用地借上料		2,953
			施設使用料		1
			原材料費		46
			07 子どもセンター整備費	児童青少年課	301,598
			消耗品費		9,020
			リーフレット印刷費		200
			郵便料		16
			工事監理委託料		9,345
			実施設計委託料		7,803
			子どもセンター基本設計委託料		8,673
			(仮称)忠生子どもセンター建設工事費		254,541
			備品購入費		12,000
			08 (仮称)忠生子どもセンター運営費	児童青少年課	4,926
			非常勤職員報酬		402
			非常勤職員にかかる社会保険料		3
			臨時職員にかかる社会保険料		13
			臨時職員賃金		692
			講師謝礼		20
			普通旅費		12
			消耗品費		298
			光熱水費		1,700
			施設修繕料		50
			賄材料費		36
			医薬材料費		50
			電話料		60
			インターネット通信費		11
			傷害保険料		28
			警備委託料		80
			清掃委託料		914
			設備保守点検委託料		213
			廃棄物処分委託料		76
			管理指導委託料		156

款	項	目	事業名	所属名	金額(千円)
			複写機使用料		40
			印刷機使用料		51
			原材料費		21
10	4	1	私立幼稚園保護者補助費		1,107,466
			02 幼稚園就園奨励費	子ども総務課	523,220
			幼稚園就園奨励費[国制度]		523,220
			03 私立幼稚園等園児保護者補助事業費	子ども総務課	556,246
			事務協力謝礼		1,289
			印刷製本費		45
			私立幼稚園等園児保護者補助金		554,912
			04 私立幼稚園入園促進事業費	子ども総務課	28,000
			私立幼稚園入園促進補助金		28,000
10	4	2	私立幼稚園運営補助費		50,671
			02 幼稚園児等健康管理事業費	子育て支援課	22,525
			登園許可証明手数料		1,453
			歯科検診委託料		10,808
			内科検診委託料		10,264
			03 幼稚園運営補助事業費	子育て支援課	28,146
			預かり保育充実事業費補助金		25,800
			幼稚園児災害共済補助金		2,346
10	5	4	ひなた村費		29,053
			02 ひなた村運営費	ひなた村	29,053
			青少年施設ひなた村運営協議会委員報酬		168
			臨時職員にかかる社会保険料		25
			臨時職員賃金		1,416
			記念品代		56
			講師謝礼		1,698
			普通旅費		16
			消耗品費		1,180
			燃料費		210
			印刷製本費		255
			現像・焼付料		5
			光熱水費		5,970
			施設修繕料		450
			賄材料費		50
			飼料費		8
			医薬材料費		8
			電話料		156
			ピアノ調律手数料		116
			検査手数料		8
			洗濯手数料		15
			傷害保険料		155
			害虫駆除委託料		30
			警備委託料		213
			植木剪定委託料		430
			設備保守点検委託料		2,466
			総合管理委託料		5,154
			草刈委託料		300
			廃棄物処分委託料		51
			感動体験事業委託料		580

款	項	目	事業名	所属名	金額(千円)
			施設管理委託料		1,852
			青少年のための鑑賞会委託料		200
			複写機使用料		75
			印刷機使用料		82
			自動車借上料		2,241
			用地借上料		3,186
			テレビ受信料		15
			自動体外式除細動器借上料		61
			原材料費		150
			電波利用料負担金		1
			事故賠償金		1
10	5	5	大地沢青少年センター費		66,345
			02 大地沢青少年センター運営費	大地沢青少年センター	66,345
			臨時職員にかかる社会保険料		20
			臨時職員賃金		3,643
			講師謝礼		1,272
			運営委員謝礼		140
			普通旅費		25
			特別旅費		119
			消耗品費		1,500
			燃料費		5,073
			印刷製本費		202
			現像・焼付料		12
			光熱水費		10,112
			施設修繕料		2,198
			備品修繕料		50
			賄材料費		288
			医薬材料費		3
			電話料		216
			し尿浄化槽検査手数料		14
			ピアノ調律手数料		15
			検査手数料		331
			洗濯手数料		29
			傷害保険料		281
			浄化槽維持管理委託料		662
			浄化槽清掃委託料		70
			設備保守点検委託料		1,315
			総合管理委託料		18,665
			草刈委託料		1,185
			廃棄物処分委託料		296
			場内整備委託料		1,680
			アスベスト調査委託料		105
			ばい煙等測定委託料		244
			受水槽清掃委託料		173
			複写機使用料		55
			印刷機使用料		42
			用地借上料		2,768
			テレビ受信料		36
			施設使用料		268
			寝具借上料		2,639

款	項	目	事業名	所属名	金額(千円)
			自動体外式除細動器借上料		61
			施設改修工事費		2,000
			原材料費		220
			大地沢緑地環境整備負担金		8,316
			事故賠償金		1
			施設使用料還付金		1
10	5	6	自然休暇村費		88,002
			01 自然休暇村管理費	大地沢青少年センター	88,002
			普通旅費		27
			特別旅費		34
			設備保守点検委託料		226
			自然休暇村管理運営委託料		84,314
			用地借上料		3,400
			事故賠償金		1

(4) 事業の説明

一般会計		款 2	項 1	目 28	私立学校監督費		
	予算額	国庫支出金	都支出金	市債	その他	一般財源	
2013年度	1,667	0	47	0	0	1,620	
2012年度	1,277	0	47	0	0	1,230	
2 私立学校指導監督費						1,667 千円	
担当 子育て支援課					予算書 151 ページ		
財源内訳		国庫支出金	都支出金	市債	その他	一般財源	
		0	47	0	0	1,620	
<p>市内在住で専修学校・各種学校に在学し、職業のための技術を習得しようとする障がい者へ奨学金を給付します。支給額は月額1万円です。 また、幼稚園協会が行う幼稚園教諭の資質向上のための研修事業に補助します。</p>							
主な事業費		専修学校等在学心身障がい者奨学金 720千円					
		町田市私立幼稚園協会研修事業補助金 900千円					
主な特定財源		私立学校指導監督委託金 47千円					

一般会計		款 3	項 1	目 4	すみれ教室費	
	予算額	国庫支出金	都支出金	市債	その他	一般財源
2013年度	167,900	0	0	0	106,262	61,638
2012年度	124,923	0	64,800	0	4,120	56,003

★ 2 すみれ会館運営費 167,900 千円

担当 すみれ教室 予算書 167 ページ

財源内訳	国庫支出金	都支出金	市債	その他	一般財源
	0	0	0	106,262	61,638

発達に遅れや心配のある0歳から就学前の子どもとその保護者の生活を支えるために、療育を通して発達状況の理解や発達を促すための指導・助言を行います。また、保育園や幼稚園など地域の子育て機関や医療機関と連携して、子どもへの関わりや地域で生活しやすい環境を整え家庭を支援します。

すみれ教室は年々利用者数や相談件数が増加しており、療育のグループ数や、1グループの人数を増やして対応しているため療育室が狭隘化しています。このため、すみれ会館3階にある、会議室2室及び既存の療育室等の改修工事を行い療育環境を整備することにより、療育室の狭あいを改善し、グループ数及び活動の増加に対応します。

主な事業費

- 非常勤職員報酬 41,804千円
- 施設改修工事費 34,000千円
- 自動車運行管理委託料 22,302千円
- 給食業務委託料 6,467千円
- 総合管理委託料 7,708千円



主な特定財源

- 町田市福祉基金 34,000千円
- 自立支援給付費 1,417千円

〈すみれ教室の利用者数、新規相談件数〉

	利用者数(人)	対前年比	新規相談件数	対前年比
2008年度	702	+33	327	+31
2009年度	725	+23	349	+22
2010年度	755	+30	359	+10
2011年度	843	+88	420	+61

一般会計		款 3	項 2	目 1	児童福祉総務費	
	予算額	国庫支出金	都支出金	市債	その他	一般財源
2013年度	11,510,201	5,532,888	3,175,841	0	22	2,801,450
2012年度	11,774,263	5,794,115	3,132,313	0	22	2,847,813

2 児童福祉事務費 1,093 千円

担当 子ども総務課 予算書 173 ページ

財源内訳	国庫支出金	都支出金	市債	その他	一般財源
	0	0	0	0	1,093

子ども総務課の運営に関する事務経費等です。職員のスキルアップ及び組織力を高める部内研修を実施します。また、先進的な取り組みを行っている施設や事業等を視察する研修を実施します。

主な事業費 子ども総務課管理事務費 1,093千円



3 児童育成手当費 1,149,645 千円

担当 子ども総務課 予算書 173 ページ

財源内訳	国庫支出金	都支出金	市債	その他	一般財源
	0	1,149,588	0	0	57

母子家庭、父子家庭、父母または児童が障がいをもつ家庭の子育てにかかる経済的負担を軽減するために、手当を支給します。

【対象者】

18歳に達する日以後の最初の3月31日までの間にある児童(一定の障がいがある場合は20歳未満)の養育者で所得限度以内の方

【手当額】

育成手当 児童1人につき月額13,500円 障害手当 児童1人につき月額15,500円

【対象児童数】7,038人(月平均)

主な事業費 育成手当 1,076,490千円
障害手当 73,098千円

主な特定財源 児童育成手当負担金(都10/10) 1,149,588千円

4 児童扶養手当費						1,496,006 千円
担当	子ども総務課				予算書	175 ページ
財源内訳	国庫支出金	都支出金	市債	その他	一般財源	
	498,640	0	0	0	997,366	
<p>母子家庭、父子家庭、または児童の父母が重度の障がいをもつ家庭の子育てにかかる経済的負担を軽減するために、手当を支給します。</p> <p>【対象者】 18歳に達する日以後の最初の3月31日までの間にある児童(一定の障がいがある場合は20歳未満)の養育者で所得限度以内の方</p> <p>【手当額】 所得に応じ月額9,780円から41,430円 第2子5,000円加算・第3子以降3,000円を加算</p> <p>【対象児童数】6,090人(月平均)</p> <p>主な事業費 児童扶養手当 1,495,921千円</p> <p>主な特定財源 児童扶養手当負担金(国1/3) 498,640千円</p>						
5 乳幼児医療費助成費						798,141 千円
担当	子ども総務課				予算書	175 ページ
財源内訳	国庫支出金	都支出金	市債	その他	一般財源	
	0	366,475	0	11	431,655	
<p>乳幼児を養育する世帯の経済的負担を軽減するために、医療費を助成します。</p> <p>【対象者】医療保険に加入する乳幼児(未就学児)の養育者で、所得制限はありません。東京都からの補助がありますが、一定所得以上の場合は市単独で助成します。</p> <p>【助成内容】医療保険による給付後の自己負担額から、食事療養標準負担額を控除した額を助成します。</p> <p>【対象乳幼児数】23,000人(うち、市単独助成1,800人)</p> <p>主な事業費 医療費助成費 761,482千円 審査支払等委託料 34,061千円</p> <p>主な特定財源 乳幼児医療費助成事業費補助(一定所得以内対象者・都1/2) 366,475千円</p>						



6 義務教育就学児医療費助成費

661,454 千円

担当 子ども総務課

予算書 175 ページ

財源内訳	国庫支出金	都支出金	市債	その他	一般財源
	0	450,720	0	11	210,723

小・中学生を養育する世帯の経済的負担を軽減するために、医療費を助成します。

【対象者】医療保険に加入する小・中学生の養育者で所得限度以内の方。

【助成内容】医療保険による給付後の自己負担額から、食事療養標準負担額及び通院1回につき200円までの負担額を控除した額を助成します。

【対象児童数】28,000人

主な事業費 医療費助成費 633,390千円
 審査支払等委託料 25,362千円



主な特定財源 義務教育就学児医療費助成事業費補助(都1/2) 330,720千円
 市町村総合交付金 120,000千円

7 ひとり親家庭福祉費

156,000 千円

担当 子ども総務課

予算書 175 ページ

財源内訳	国庫支出金	都支出金	市債	その他	一般財源
	0	103,202	0	0	52,798

ひとり親家庭等の経済的負担を軽減するために、医療費を助成します。

【対象者】

18歳に達する日以後の最初の3月31日までの間にある児童(一定の障がいがある場合は20歳未満)の養育者で所得限度以内の方

【助成内容】

医療保険による給付後の自己負担額から、食事療養標準負担額を控除した額(住民税課税世帯は1割の自己負担あり)

【対象者数】6,720人

主な事業費 医療費助成費 151,215千円

主な特定財源 ひとり親家庭医療費助成事業費補助
 (医療費・都2/3、医療費以外・都1/2) 103,202千円

8 児童手当費

7,245,273 千円

担当 子ども総務課

予算書 175 ページ

財源内訳

国庫支出金	都支出金	市債	その他	一般財源
5,034,248	1,105,106	0	0	1,105,919

◆2012年3月で終了した子ども手当の保留等による未払い分を支給します。

【対象者】 中学校修了前の子どもの養育者(公務員以外)で所得制限はありません。

【手当額】 3歳未満児童一人につき 月額15,000円
 3歳～小学校修了前児童第1・2子一人につき 月額10,000円
 3歳～小学校修了前児童第3子以降一人につき 月額15,000円
 中学生一人につき 月額10,000円

◆中学校終了前の子どもを対象に、児童手当を支給します。

【対象者】 中学校修了前の子どもの養育者(公務員以外)で所得制限があります。

【手当額】 3歳未満児童一人につき 月額15,000円
 3歳～小学校修了前児童第1・2子一人につき 月額10,000円
 3歳～小学校修了前児童第3子以降一人につき 月額15,000円
 中学生一人につき 月額10,000円
 ただし、保護者の所得が制限を超過した場合、児童一人につき 月額5,000円

【対象児童数】 57,600人(うち所得制限超過者7,200人)

主な事業費 子ども手当 17,460千円
 児童手当 7,227,000千円

主な特定財源 子ども手当負担金(国) 13,108千円
 子ども手当負担金(都) 2,176千円
 児童手当負担金(国) 5,021,140千円
 児童手当負担金(都) 1,102,930千円



9 赤ちゃん・ふらっと促進費

1,500 千円

担当 子ども総務課

予算書 175 ページ

財源内訳	国庫支出金	都支出金	市債	その他	一般財源
	0	750	0	0	750

乳幼児を持つ親が安心して外出を楽しめる環境を整備するため、子どもに関する施設やその他不特定多数の人が利用する施設等において、授乳やおむつ替え、休憩のための施設設備を新たに設置する場合の経費の一部又は全部を事業者に補助します。



主な事業費 赤ちゃん・ふらっと設置促進補助金 1,500千円

主な特定財源 子供家庭支援区市町村包括補助事業補助金(都1/2) 750千円

10 青少年問題協議会費

369 千円

担当 子ども総務課

予算書 175 ページ

財源内訳	国庫支出金	都支出金	市債	その他	一般財源
	0	0	0	0	369

市民、市議会議員、学識経験者、関係行政庁の職員等からなる青少年問題協議会(年2回)において、青少年の指導、育成、保護及び矯正に関する施策を調査、審議します。また、必要に応じて関係機関相互の連絡調整や市長に対して意見具申を行います。

主な事業費 青少年問題協議会委員報酬 357千円



11 幼児教育手当費					720 千円
担当 子ども総務課			予算書		175 ページ
財源内訳	国庫支出金	都支出金	市債	その他	一般財源
	0	0	0	0	720
<p>幼児教育の振興と充実を図るため、無認可幼児施設の幼児や在宅児の保護者に補助金を交付します。</p> <p>【対象】4歳児、5歳児で無認可幼児施設に通う幼児や在宅児の保護者 【交付額】年額 12,000円 【対象園児数】60人</p> <p>主な事業費 幼児教育手当 720千円</p>					

一般会計		款 3	項 2	目 2	青少年対策費	
	予算額	国庫支出金	都支出金	市債	その他	一般財源
2013年度	60,655	0	24,480	0	0	36,175
2012年度	64,616	0	24,782	0	1,000	38,834

2 児童青少年育成費 60,655 千円

担当 児童青少年課 予算書 175 ページ

財源内訳	国庫支出金	都支出金	市債	その他	一般財源
	0	24,480	0	0	36,175

次の世代を担う青少年が、豊かな体験・交流ができる機会の充実を進めるとともに、地域で安全かつ健全に育む環境づくりの促進に取り組めます。

主な事業費

- 青少年健全育成地区委員会活動費補助金 4,512千円
- 相談員謝礼 5,940千円
- 青少年委員報酬 3,888千円
- 冒険遊び場事業補助金 1,350千円
- 子ども遊び場見守り委託料 32,130千円
- 地域子ども教室助成金 5,624千円

主な特定財源

- 子供家庭支援区市町村包括補助事業補助金(都1/2) 675千円
- 放課後子ども教室推進事業費補助(都2/3) 23,805千円



一般会計		款 3	項 2	目 3	子育て支援費	
	予算額	国庫支出金	都支出金	市債	その他	一般財源
2013年度	10,246,039	1,540,787	3,047,934	259,100	1,059,399	4,338,819
2012年度	9,566,082	1,472,522	2,755,595	263,400	952,152	4,122,413

2 児童福祉事務費 2,625 千円

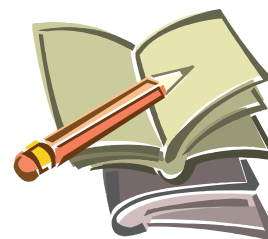
担当 子育て支援課 予算書 177 ページ

財源内訳	国庫支出金	都支出金	市債	その他	一般財源
	0	868	0	0	1,757

子育て情報誌「のびっこ」の編集、発行を行います。また、町田市法人立保育園協会において実施する保育所職員の研修、連絡調整等を通して、保育事業の質の向上を図ります。

主な事業費 印刷製本費(子育て情報誌「のびっこ」) 938千円
法人立保育園協会事業補助金 800千円

主な特定財源 子供家庭支援区市町村包括補助事業補助金(都) 468千円
保育の質向上研修事業費(都) 400千円



3 障がい児通園促進費 89,535 千円

担当 子育て支援課 予算書 177 ページ

財源内訳	国庫支出金	都支出金	市債	その他	一般財源
	0	0	0	0	89,535

障がいのある児童の幼稚園通園を促進させることにより、その児童の発達を支援するとともに、障がい児と健常児とが親密な触れあいの中で相互に心身の発達を助長し、思いやりの心をはぐくみます。

主な事業費 障がい児通園促進事業委託料 89,535千円

4 ファミリーサポートセンター費						13,089 千円
担当	子育て支援課				予算書	177 ページ
財源内訳	国庫支出金	都支出金	市債	その他	一般財源	
	10,000	0	0	0	3,089	
<p>子育ての手助けをしてほしい人と、子育ての協力をしてくれる人との相互援助活動を支援し、地域子育ての支援体制を整備、児童福祉の向上を図ります。 「NPO法人CCCネット」に委託して実施します。</p> <p>主な事業費 傷害保険料 1,524千円 ファミリーサポートセンター事業委託料 11,565千円</p> <p>主な特定財源 次世代育成支援対策交付金(国) 10,000千円</p>						
5 子ども家庭支援センター事業費						14,141 千円
担当	子育て支援課				予算書	177 ページ
財源内訳	国庫支出金	都支出金	市債	その他	一般財源	
	3,299	2,980	0	643	7,219	
<p>0歳から18歳未満の子どもと子どもを育てる家庭に対して総合的な相談を行います。また、育児不安・児童虐待などの問題に対応し、要保護児童等の適切な保護又は支援を図るため、町田市子育て支援ネットワーク連絡会を開催し、必要な情報の交換や、児童に対する支援の内容の協議を行います。</p> <p>出産後育児や家事等の援助を必要とする母親に対し、育児支援ヘルパーを派遣します。また、児童を養育している保護者が疾病、就労形態、その他やむを得ない事由により児童を養育することが一時的に困難となったときに、短期間児童を預かり地域の子育て支援を図ります。</p> <p>主な事業費 講師謝礼(学習会、育児支援事業、ケースのスーパーバイズ) 881千円 子育て支援ネットワーク連絡会委員謝礼 311千円 育児支援ヘルパー派遣費 2,423千円 【単胎】退院した翌日から2ヶ月以内で40時間まで 【双子】出産日から1年以内で100時間まで 【三つ子以上】出産日から4年以内で1年につき156日まで 子どもショートステイ・トワイライトステイ事業委託料 8,999千円 ショートステイ:宿泊保育/トワイライトステイ:夜10時までの夜間保育 社会福祉法人に委託し、子どもショートステイの家マルガリータで実施しています。</p> <p>主な特定財源 次世代育成支援対策交付金(国) 3,299千円 子供家庭支援区市町村包括補助事業補助金(都) 2,719千円 子育て推進交付金(都) 261千円 育児支援ヘルパー派遣利用者負担金 643千円</p>						



6 ひとり親家庭福祉費					39,747 千円
担当	子育て支援課				予算書 177 ページ
財源内訳	国庫支出金	都支出金	市債	その他	一般財源
	21,763	7,904	0	15	10,065
母子家庭、父子家庭等の自立に向けて就労支援等を行います。					
【高等技能訓練給付金】 母子家庭の就業を目的として就職に有利な資格を取得するために就学している場合に経済支援をするものです。					
【ホームヘルパー派遣費】 日常生活が困難な義務教育終了前の児童のいるひとり親家庭に対して、ホームヘルパーを派遣するものです。					
主な事業費	高等技能訓練給付金[国制度] 28,719千円 ホームヘルパー派遣費[都制度] 6,174千円				
主な特定財源	高等技能訓練促進費国庫補助金(国3/4) 21,538千円 ひとり親家庭ホームヘルプサービス事業費補助金(都3/4) 2,314千円 子供家庭支援区市町村包括補助事業補助金(都) 2,684千円				
7 母子生活支援施設助産施設措置費					30,338 千円
担当	子育て支援課				予算書 179 ページ
財源内訳	国庫支出金	都支出金	市債	その他	一般財源
	14,871	7,872	0	156	7,439
家庭の事情により生活等が困難な母子等について支援を行います。					
【母子生活支援施設措置費】 児童の養育が十分にできない母子家庭の自立を支援するものです。5世帯の入所を見込んでいます。					
【入院助産施設措置費】 経済的理由により出産費用がない妊婦が助産施設で出産した場合、その費用を市が本人に代わって支払うものです。26人の方の利用を見込んでいます。					
主な事業費	母子生活支援施設措置費[国制度] 16,883千円 入院助産施設措置費[国制度] 13,455千円				
主な特定財源	母子生活支援施設費国庫負担金(国1/2) 8,441千円 母子生活支援施設費負担金(都1/4) 4,220千円 子供家庭支援区市町村包括補助事業補助金(都) 437千円 入院助産施設費国庫負担金(国1/2) 6,430千円 入院助産施設費負担金(都1/4) 3,215千円				

8 民間等保育所運営費						8,168,575 千円
担当	子育て支援課				予算書	179 ページ
財源内訳	国庫支出金	都支出金	市債	その他	一般財源	
	1,482,404	2,104,744	0	1,058,585	3,522,842	
<p>民間の保育所等で保育を実施するために要する費用及び子育て支援事業の実施に要する費用を支弁します。</p> <p>2012年度、法人立保育園の2園新設と、認定こども園1園新設により、入所児童数(支弁対象児童数)が増加する見込み(推定62,467人)です。</p> <p>民間保育所の運営の安定化と保育内容の向上を図り、民間と公立の保育所間の格差を是正します。また、産休等を機にした正職員の退職を防ぎ、継続的な就業を支援し、また産休等職員の母体の保護及び保育所における児童の適切な処遇を確保します。</p>						
主な事業費	児童保育委託料	7,760,834千円	民間保育所数	56ヶ所(予定数)		
	保育所運営費加算補助金	368,567千円				
主な特定財源	保育所運営費国庫負担金(国1/2)	1,448,891千円				
	次世代育成支援対策交付金(国)	33,513千円				
	子育て推進交付金(都)	1,085,620千円				
	児童保育運営費保護者負担金(保育料)	1,058,585千円				
9 子育てひろば事業費						63,380 千円
担当	子育て支援課				予算書	179 ページ
財源内訳	国庫支出金	都支出金	市債	その他	一般財源	
	8,450	11,205	0	0	43,725	
<p>子育て家庭に対して、保育所の機能を活用して身近な場所につどいの場を提供する「子育てひろば」事業を推進します。</p> <p>民間の保育所では、在宅の家庭を対象に園庭開放、室内開放、育児相談、イベントを通して子育て中の親子が触れ合う機会を提供します。</p>						
主な事業費	子育てひろば事業委託料	63,380千円				
主な特定財源	次世代育成支援対策交付金	8,450千円				
	子育て推進交付金	11,205千円				



10 コンビニエンスストア納付事業費 883 千円

担当 子育て支援課 予算書 179 ページ

財源内訳	国庫支出金	都支出金	市債	その他	一般財源
	0	0	0	0	883

保育料の口座振替ができない方や市立保育園の延長・一時保育等を利用される方が、曜日や時間を気にすることなく、コンビニエンスストアで支払うことができます。

主な事業費 コンビニ収納代行委託料 883千円



11 病後児保育事業費 55,375 千円

担当 子育て支援課 予算書 179 ページ


財源内訳	国庫支出金	都支出金	市債	その他	一般財源
	0	25,378	0	0	29,997

病気または病気の回復期で他の児童との集団保育が困難な児童の保育に対応するため、病児・病後児保育を実施します。病児保育1施設、病後児保育4施設が対象です。

主な事業費 病後児保育事業委託料 53,900千円
病後児保育指示書作成手数料 1,475千円

主な特定財源 病児・病後児保育事業費補助金(都) 23,418千円
子供家庭支援区市町村包括補助事業補助金(都) 1,960千円



12 認証保育所運営費					269,482 千円
担当 子育て支援課					予算書 179 ページ
財源内訳	国庫支出金	都支出金	市債	その他	一般財源
	0	135,640	0	0	133,842
<p>都市型の保育ニーズに対応する東京都独自の保育施設に対し運営費を補助します。市内7施設のほか市内の児童が管外(他市)の施設に入所した場合は、当該施設へも補助します。また、運営費のほか福祉サービス第三者評価の受審費を補助することで、保育水準を確保し、質の高い保育サービスの提供を図ります。</p>					
主な事業費	認証保育所運営費等補助金(市内7施設+管外)	267,682千円			
	福祉サービス第三者評価受審事業補助金(3施設分)	1,800千円			
主な特定財源	認証保育所運営費(都1/2)	133,840千円			
	地域福祉推進包括補助事業費(都10/10)	1,800千円			
					
★ 13 家庭的保育事業費					123,162 千円
担当 子育て支援課					予算書 179 ページ
財源内訳	国庫支出金	都支出金	市債	その他	一般財源
	0	73,717	0	0	49,445
<p>市が認定した家庭的保育者が、保育園に入れなかった0～2歳の児童を居宅等で保育し、市は保育者が受託した児童数に応じて委託料を支払います。2013年度から19人で実施し、保育の質を高めるため都基準から国基準へ移行します。国基準では国が定める研修の受講が必須となり、研修費を補助するため「研修事業」を導入、定員の空きを使って一日単位で受託児以外の児童を預かる「体験事業」を合わせて導入します。また、研修受講中は、連携保育所で代替保育を行うため、連携事業費を増額、国基準では賃借料補助についても国・都の負担があるため、新たに制度化します。</p>					
主な事業費	保育委託料	77,303千円			
	補助者加算	22,700千円			
	連携保育所委託料	14,920千円			
	賃借料加算	4,800千円			
	研修事業	2,527千円			
	保険料加算	190千円			
	体験事業	722千円			
主な特定財源	家庭的保育事業(都)	73,717千円			

14 認可外保育所利用者補助事業費 75,555 千円

担当 子育て支援課 予算書 179 ページ

財源内訳	国庫支出金	都支出金	市債	その他	一般財源
	0	0	0	0	75,555

認可外保育施設(認証保育所、家庭的保育、認定こども園に付帯する認可外保育施設)の利用者に対し、四半期に一度、保育料の一部を補助(月額15,000円)することで、利用者の負担軽減を図るとともに認可外保育施設の利用拡大を目指します。

主な事業費 認可外保育所利用者補助金 75,555千円 (15,000円/人 × 5,037人)

入所見込児童数	人数
認証保育所	3,605人
家庭的保育	952人
認定こども園に付帯する認可外	480人
計	5,037人

15 認定こども園費 243,876 千円

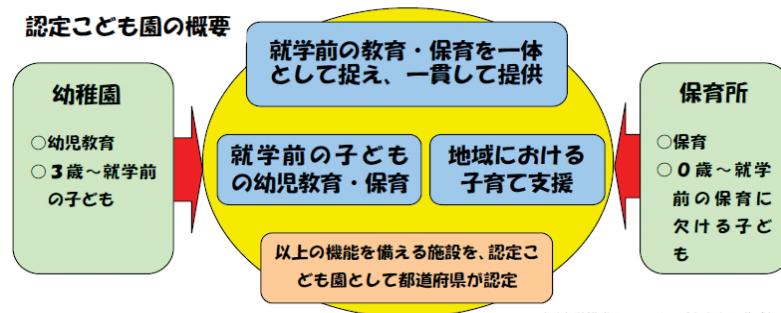
担当 子育て支援課 予算書 179 ページ

財源内訳	国庫支出金	都支出金	市債	その他	一般財源
	0	170,516	12,500	0	60,860

幼稚園と保育園の長所を活かしながら、その両方の役割を果たすことができる認定こども園の運営費用を補助します。また、幼保連携型認定こども園の整備費を補助することにより、待機児童の解消を図ります。

主な事業費 認定こども園運営費補助金 106,564千円
7園分(幼稚園・幼保連携型)
認定こども園整備費補助金 137,312千円
1園分(幼保連携型)

認定こども園の概要



(厚生労働省ホームページをもとに作成)

主な特定財源 認定こども園運営費補助(都) 52,820千円
子育て支援対策事業費臨時特例補助(都) 117,696千円
保育所整備事業債 12,500千円

16 保育所整備補助事業費					646,894 千円
担当	子育て支援課	予算書			179 ページ
財源内訳	国庫支出金	都支出金	市債	その他	一般財源
	0	429,110	43,600	0	174,184
<p>待機児童の解消のため、町田市独自の20年間期間限定認可保育所(新築型)事業について、100人規模の保育所を2園新設し、それに対し建設費補助、施設借上費補助を行います。また老朽化した民間保育所の増改築事業について建設費を補助します。</p>					
主な事業費	民間保育所整備事業費補助金 630,660千円 民間保育所施設整備借入金償還対策費補助金 14,278千円				
債務負担行為	◆民間保育所整備事業費補助金 新築型認可保育所賃借料補助事業 (2010～2029年度債務負担行為事業 総事業費 660,000千円) 改修型認可保育所賃借料補助事業 (2009～2029年度債務負担行為事業 総事業費 546,000千円) 改修型認可保育所賃借料補助(その2)事業 (2010～2030年度債務負担行為事業 総事業費 412,500千円) 新築型認可保育所賃借料補助(その2)事業 (2011～2031年度債務負担行為事業 総事業費 880,000千円) しぜんの国保育園施設整備費補助事業 (2012～2013年度債務負担行為事業 総事業費 256,796千円) たかね第二保育園施設整備費補助事業 (2012～2013年度債務負担行為事業 総事業費 245,696千円) 改修型認可保育所賃借料補助(その3)事業 (2012～2032年度債務負担行為事業 総事業費 126,000千円) 新築型認可保育所賃借料補助(その3)事業 (2012～2032年度債務負担行為事業 総事業費 220,000千円) 新築型認可保育所賃借料補助(その4)事業 (2013～2033年度債務負担行為事業 総事業費 440,000千円) ◆民間保育所施設整備借入金償還対策費補助金 ゆうき山保育園 施設整備費補助事業 (1998～2017年度債務負担行為事業 総事業費 60,900千円) クローバー保育園 施設整備費補助事業 (1999～2018年度債務負担行為事業 総事業費 58,710千円) こひつじ保育園 施設整備費補助事業 (2000～2018年度債務負担行為事業 総事業費 74,158千円) 成瀬くりの家保育園 施設整備費補助事業 (2001～2020年度債務負担行為事業 総事業費 52,080千円) 玉川さくら保育園 施設整備費補助事業 (2002～2021年度債務負担行為事業 総事業費 46,900千円)				

すみれ保育園 施設整備費補助事業	(2003～2022年度債務負担行為事業 総事業費 82,800千円)
子どもの森保育園 施設整備費補助事業	(2003～2022年度債務負担行為事業 総事業費 49,700千円)
三輪あいこう保育園 施設整備費補助事業	(2003～2022年度債務負担行為事業 総事業費 42,000千円)
光の原保育園 施設整備費補助事業	(2004～2023年度債務負担行為事業 総事業費 70,000千円)
高ヶ坂ふたば保育園 施設整備費補助事業	(2005～2024年度債務負担行為事業 総事業費 50,808千円)
多摩境敬愛保育園 施設整備費補助事業	(2005～2024年度債務負担行為事業 総事業費 47,272千円)
南つくし野保育園 施設整備費補助事業	(2006～2025年度債務負担行為事業 総事業費 60,745千円)
東平ひまわり保育園 施設整備費補助事業	(2006～2026年度債務負担行為事業 総事業費 67,566千円)
草笛保育園 施設整備費補助事業	(2006～2025年度債務負担行為事業 総事業費 88,445千円)
木曾保育園 施設整備費補助事業	(2009～2028年度債務負担行為事業 総事業費 63,818千円)
ひかりの子保育園 施設整備費補助事業	(2010～2029年度債務負担行為事業 総事業費 74,310千円)
赤ちゃんの家保育園 施設整備費補助事業	(2013～2032年度債務負担行為事業 総事業費 57,855千円)
花の木保育園 施設整備費補助事業	(2013～2032年度債務負担行為事業 総事業費 69,160千円)
しぜんの国保育園 施設整備費補助事業	(2013～2032年度債務負担行為事業 総事業費 107,730千円)

主な特定財源 子育て支援対策事業費臨時特例補助(都) 387,634千円
 保育所整備事業債 43,600千円



★ 17 公立保育園整備事業費 409,382 千円

担当 子育て支援課 予算書 181 ページ

財源内訳	国庫支出金	都支出金	市債	その他	一般財源
	0	78,000	203,000	0	128,382

待機児童及び施設の老朽化を解消するため、旧忠生第五小学校跡地に山崎保育園を移転新築します。新築に伴い2014年4月から22人の定員増を図ります。新園舎では、新たに0歳児保育や一時保育を実施し、延長保育が20時までとなります。

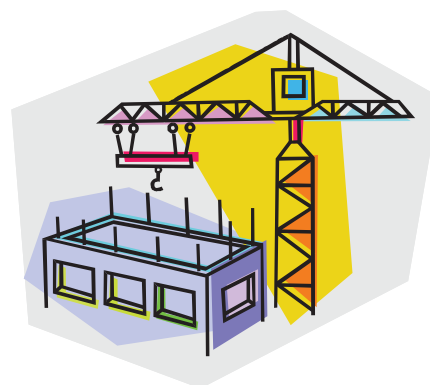
森野保育園及び本町田保育園について、2014年4月からの民営化に伴い改修工事を行います。

新たにマイ保育園(かかりつけ窓口)事業の実施及び出張子育て相談事業を展開し、地域全体の子育て支援の向上を目的として、既存の保育園内に地域子育て相談センターを配置するため施設改修を行います。

主な事業費
 山崎保育園整備工事費 240,637千円
 森野保育園民営化改修工事 33,581千円
 本町田保育園民営化改修工事 29,190千円
 地域子育て相談センター改修工事 22,000千円

債務負担行為 山崎保育園工事監理業務委託
 (2012～2013年度債務負担行為事業 総事業費 10,720千円)
 山崎保育園建築工事費
 (一部2012～2013年度債務負担行為事業 総事業費 329,400千円)

主な特定財源 市町村総合交付金 78,000千円
 公立保育園整備事業債 203,000千円



一般会計			款 3	項 2	目 4	保育園費	
	予算額	国庫支出金	都支出金	市債	その他	一般財源	
2013年度	556,763	32,770	26,733	0	87,497	409,763	
2012年度	493,547	32,770	29,981	0	80,113	350,683	

2 保育園管理費 419,202 千円

担当 子育て支援課 予算書 181 ページ

財源内訳	国庫支出金	都支出金	市債	その他	一般財源
	32,770	26,476	0	31,033	328,923

公立保育園、地域子育てセンターの安定的な保育状況を確認するために、非常勤・臨時職員の配置及び施設の維持修繕を行っています。「(仮称)地域子育て相談センターの機能充実と保育園運営の最適化」計画のスケジュールに沿って職員のスキルアップの準備を進めます。

主な事業費 非常勤職員報酬 176,338千円
 臨時職員賃金 117,206千円
 修繕料 7,631千円
 市立保育園引継保育委託料 61,346千円

債務負担行為 市立保育園引継保育委託料
 (2012～2013年度債務負担行為事業 総事業費 61,346千円)

主な特定財源 市立保育園特別保育料 23,456千円
 次世代育成支援対策交付金 32,770千円
 子育て推進交付金 5,082千円
 子供家庭支援区市町村包括補助事業補助金(都) 16,578千円

3 こうさぎ保育園運営費 18,701 千円

担当 子育て支援課 予算書 181 ページ

財源内訳	国庫支出金	都支出金	市債	その他	一般財源
	0	27	0	8,016	10,658

こうさぎ保育園の運営・管理に必要な経費と保育に必要な経費を計上しています。

主な事業費 光熱水費 2,512千円
 施設管理委託料 1,224千円
 賄材料費 10,861千円

主な特定財源 児童保育運営費保護者負担金 5,763千円



4 森野保育園運営費

19,938 千円

担当 子育て支援課

予算書 181 ページ

財源内訳	国庫支出金	都支出金	市債	その他	一般財源
	0	43	0	8,605	11,290

森野保育園の運営・管理に必要な経費と保育に必要な経費を計上しています。

主な事業費 光熱水費 3,224千円
 施設管理委託料 1,292千円
 賄材料費 12,068千円

主な特定財源 児童保育運営費保護者負担金 5,864千円



5 本町田保育園運営費

12,221 千円

担当 子育て支援課

予算書 181 ページ

財源内訳	国庫支出金	都支出金	市債	その他	一般財源
	0	34	0	5,420	6,767

本町田保育園の運営・管理に必要な経費と保育に必要な経費を計上しています。

主な事業費 光熱水費 1,614千円
 施設管理委託料 757千円
 賄材料費 7,248千円

主な特定財源 児童保育運営費保護者負担金 3,533千円



6 金森保育園運営費

24,849 千円

担当 子育て支援課

予算書 181 ページ

財源内訳	国庫支出金	都支出金	市債	その他	一般財源
	0	37	0	8,730	16,082

金森保育園の運営・管理に必要な経費と保育に必要な経費を計上しています。

主な事業費 光熱水費 4,040千円
 施設管理委託料 1,651千円
 賄材料費 12,165千円

主な特定財源 児童保育運営費保護者負担金 6,352千円



7 大蔵保育園運営費

25,019 千円

担当 子育て支援課

予算書 181 ページ

財源内訳	国庫支出金	都支出金	市債	その他	一般財源
	0	54	0	10,317	14,648

大蔵保育園の運営・管理に必要な経費と保育に必要な経費を計上しています。

主な事業費 光熱水費 4,544千円
 施設管理委託料 1,915千円
 賄材料費 14,028千円

主な特定財源 児童保育運営費保護者負担金 7,176千円



8 山崎保育園運営費

16,053 千円

担当 子育て支援課

予算書 183 ページ

財源内訳	国庫支出金	都支出金	市債	その他	一般財源
	0	32	0	6,853	9,168

山崎保育園の運営・管理に必要な経費と保育に必要な経費を計上しています。

主な事業費 光熱水費 2,604千円
 施設管理委託料 530千円
 賄材料費 9,826千円

主な特定財源 児童保育運営費保護者負担金 4,842千円



9 町田保育園運営費

20,780 千円

担当 子育て支援課

予算書 183 ページ

財源内訳	国庫支出金	都支出金	市債	その他	一般財源
	0	30	0	8,523	12,227

町田保育園の運営・管理に必要な経費と保育に必要な経費を計上しています。

主な事業費 光熱水費 3,524千円
 施設管理委託料 2,194千円
 賄材料費 11,632千円

主な特定財源 児童保育運営費保護者負担金 6,220千円



一般会計		款 3	項 2	目 5	学童保育費	
	予算額	国庫支出金	都支出金	市債	その他	一般財源
2013年度	1,016,400	0	326,404	30,800	180,558	478,638
2012年度	990,277	0	345,648	38,800	190,250	415,579
2 学童保育クラブ運営費					930,304 千円	
担当 児童青少年課		予算書 183 ページ				
財源内訳		国庫支出金	都支出金	市債	その他	一般財源
		0	289,251	0	180,558	460,495
<p>学童保育(放課後児童健全育成)事業を円滑に運営するため、延長保育・障がい児・繁忙期に対応する臨時職員の学童保育クラブへの配置等及び委託学童保育クラブ(指定管理35クラブ・委託3クラブ)に係る事務を行うものです。</p>						
主な事業費	学童保育クラブ管理運営委託料	873,527 千円				
	臨時職員賃金	39,757 千円				
	学童保育クラブ用地借上料	5,300 千円				
主な特定財源	学童保育クラブ育成料	177,545 千円				
	学童保育クラブ特別育成料	2,685 千円				
	学童保育クラブ運営費補助(都)	257,720 千円				
3 学童保育クラブ整備費					86,096 千円	
担当 児童青少年課		予算書 183 ページ				
財源内訳		国庫支出金	都支出金	市債	その他	一般財源
		0	37,153	30,800	0	18,143
<p>2008年度をもって、「一小学校区一学童保育クラブ設置」の目標を達成しました。学校から遠距離にある学童保育クラブを解消するため、同学区の小学校施設内に移転するための経費を計上します。</p>						
主な事業費	建物借上料	6,200 千円				
	実施設計委託料	6,000 千円				
	学童保育クラブ整備工事費	65,872 千円				
	【遠距離学童保育クラブの解消】					
	金森学童保育クラブ					
	山崎小学校区学童保育クラブ(現・自然学童保育クラブ)					
	【老朽化の著しい学童保育クラブの解消】					
	なかよし学童保育クラブ					
債務負担行為	小山ヶ丘学童保育クラブ分室借上事業					
	(2010～2014年度債務負担行為事業 総事業費 26,896千円)					
主な特定財源	子供家庭支援区市町村包括補助事業補助金(都1/2)	30,153 千円				
	市町村総合交付金	7,000 千円				
	児童福祉施設整備事業債	30,800 千円				

一般会計		款 3	項 2	目 6	子どもセンター費	
	予算額	国庫支出金	都支出金	市債	その他	一般財源
2013年度	408,642	13,910	76,210	145,200	1,565	171,757
2012年度	260,590	0	31,310	97,600	6,214	125,466

2 子どもセンター「ばあん」運営費 19,727 千円

担当 児童青少年課 予算書 185 ページ

財源内訳	国庫支出金	都支出金	市債	その他	一般財源
	0	0	0	514	19,213

町田市子どもセンター「ばあん」は、町田市児童館の1号館として1999年に開館しました。子どもの「遊びの拠点」、「成長・発達の拠点」、「子育て支援の拠点」等、地域における子どもとその保護者の「支援の拠点」としての役割を担っています。子どもセンターの維持・管理の経費及び子どもセンターが実施する事業・活動に必要な経費を計上しました。

主な事業費 維持・管理費 17,866 千円
事業・活動費 1,861 千円

主な特定財源 講習会等参加費 426 千円



3 南大谷子どもクラブ運営費 18,005 千円

担当 児童青少年課 予算書 185 ページ

財源内訳	国庫支出金	都支出金	市債	その他	一般財源
	0	0	0	0	18,005

2000年4月の開設以来、南大谷子どもクラブは、子どもがのびのびと育つため、保護者が自信を持って子育てができるようになるための支援を行っています。より地域の密着した事業展開を行なうため玉川学園子どもクラブと同様に、2013年度から、地域活動から生まれたNPO法人を指定管理者として指定し委託します。

主な事業費 南大谷子どもクラブ運営委託料 17,922 千円



4 玉川学園子どもクラブ運営費

25,327 千円

担当 児童青少年課

予算書 185 ページ

財源内訳	国庫支出金	都支出金	市債	その他	一般財源
	0	0	0	0	25,327

「良い児童館を作りたい」という目的のもと、市と地域住民で協働して作り上げた地域密着型の児童館で、子どもがのびのびと育つため、保護者が自信を持って子育てができるようになるための支援や、地域での小中高生のための居場所づくりをさまざまな事業を通して行っています。玉川学園子どもクラブ「こころこ児童館」を地元住民がつくるNPO法人を指定管理者として指定し、委託します。

主な事業費 玉川学園子どもクラブ運営委託料 23,713千円



5 子どもセンター「つるっこ」運営費

19,421 千円

担当 児童青少年課

予算書 185 ページ

財源内訳	国庫支出金	都支出金	市債	その他	一般財源
	0	0	0	628	18,793

子どもセンター「つるっこ」は町田市児童館の2号館として2005年に開館しました。子どもの「遊びの拠点」「成長・発達の拠点」、「子育て支援の拠点」等、地域における子どもとその保護者の「支援の拠点」としての役割を担っています。子どもセンターの維持・管理の経費及び子どもセンターが実施する事業・活動に必要な経費を計上しました。

主な事業費 維持・管理費 16,961 千円
事業・活動費 2,460 千円

主な特定財源 講習会等参加費 557 千円



6 子どもセンター「ぱお」運営費					19,638 千円
担当	児童青少年課			予算書	185 ページ
財源内訳	国庫支出金	都支出金	市債	その他	一般財源
	0	0	0	383	19,255
<p>子どもセンター「ぱお」は町田市児童館の3号館として2009年に開館しました。子どもの「遊びの拠点」「成長・発達の拠点」「子育て支援の拠点」等、地域における子どもとその保護者の「支援の拠点」としての役割を担っています。子どもセンターの維持・管理の経費及び子どもセンターが実施する事業・活動に必要な経費を計上しました。</p>					
主な事業費	維持・管理費	18,220 千円			
	事業・活動費	1,418 千円			
主な特定財源	講習会等参加費	303 千円			
					
★ 7 子どもセンター整備費					301,598 千円
担当	児童青少年課			予算書	185 ページ
財源内訳	国庫支出金	都支出金	市債	その他	一般財源
	13,910	76,210	145,200	0	66,278
<p>2014年1月開館を目標に4館目の子どもセンターを忠生地区に建設します。また、5館目となる町田地区の子どもセンターの整備を進めます。</p>					
主な事業費	(仮称)忠生子どもセンター建設工事費	245,541 千円			
	町田地区子どもセンター基本設計委託料	8,673 千円			
	町田地区子どもセンター実施設計委託料	7,803 千円			
債務負担行為	(仮称)忠生子どもセンター整備事業				
	(2012～2013年度債務負担行為事業 総事業費	370,390 千円)			
	町田地区子どもセンター実施設計委託料				
	(2013～2014年度債務負担行為事業 総事業費	26,008 千円)			
主な特定財源	次世代育成支援施設整備交付金(国)	13,910 千円			
	児童館環境整備事業補助(都)	13,910 千円			
	子供家庭支援区市町村包括補助事業補助金	36,300 千円			
	児童福祉施設整備事業債	145,200 千円			

8 (仮称)忠生子どもセンター運営費

4,926 千円

担当 児童青少年課

予算書

185 ページ

財源内訳

国庫支出金	都支出金	市債	その他	一般財源
0	0	0	40	4,886

子どもの「遊びの拠点」、「成長・発達 の拠点」、「子育て支援の拠点」等、地域における子どもとその保護者の「支援の拠点」としての役割を担うため開館する(仮称)忠生子どもセンターの維持・管理の経費及び子どもセンターが実施する事業・活動に必要となる経費を計上しました。

主な事業費 維持・管理費 4,578 千円
 事業・活動費 348 千円

主な特定財源 講習会等参加費 36 千円



(仮称)忠生子どもセンター建設準備委員会による、建設予定地での夏まつりの様子

一般会計		款 10	項 4	目 1	私立幼稚園保護者補助費	
	予算額	国庫支出金	都支出金	市債	その他	一般財源
2013年度	1,107,466	167,324	328,053	0	0	612,089
2012年度	1,122,272	162,413	327,586	0	0	632,273

2 幼稚園就園奨励費 523,220 千円

担当 子ども総務課 予算書 271 ページ

財源内訳	国庫支出金	都支出金	市債	その他	一般財源
	167,324	21,248	0	0	334,648

私立幼稚園に通う園児の保護者の経済的負担を軽減し、幼稚園教育の振興と充実を図るため、園児の保護者に補助金を交付します。

【対象】市内に住民登録、外国人登録のある私立幼稚園に通園する満3歳児、3歳児、4歳児、5歳児の保護者(市民税所得割額が211,200円以下(予定)の世帯)
 【交付額】年額58,100円～305,000円(予定) ※市民税所得割額により算定
 【対象園児数】5,069人

主な事業費 幼稚園就園奨励費[国制度] 523,220千円

主な特定財源 幼稚園就園奨励費補助(国1/3) 167,324千円
 幼稚園就園奨励特別補助(都10/10) 21,248千円



3 私立幼稚園等園児保護者補助事業費 556,246 千円

担当 子ども総務課 予算書 271 ページ

財源内訳	国庫支出金	都支出金	市債	その他	一般財源
	0	306,805	0	0	249,441

私立幼稚園に通う園児の保護者の経済的負担を軽減し、幼稚園教育の振興と充実を図るため、園児の保護者に補助金を交付します。

【対象】市内に住民登録のある私立幼稚園に通園する満3歳児、3歳児、4歳児、5歳児の保護者
 【交付額】年額36,000円～110,400円 ※市民税所得割額により算定し、うち36,000円は市費一律補助年額
 【対象園児数】6,906人

主な事業費 私立幼稚園等園児保護者補助金 554,912千円

主な特定財源 私立幼稚園等園児保護者負担軽減事業費補助(都10/10) 306,805千円



4 私立幼稚園入園促進事業費

28,000 千円

担当 子ども総務課

予算書 271 ページ

財源内訳	国庫支出金	都支出金	市債	その他	一般財源
	0	0	0	0	28,000

私立幼稚園に入園した園児の保護者が負担した入園料の一部を補助することにより、保護者の経済的負担の軽減を図るとともに幼稚園教育の促進・充実を図ります。

【対象】市内に住民登録のある私立幼稚園に入園した園児の保護者

【交付額】年額10,000円

【対象入園児数】2,800人

主な事業費 私立幼稚園入園促進補助金 28,000千円



一般会計		款 10	項 4	目 2	私立幼稚園運営補助費	
	予算額	国庫支出金	都支出金	市債	その他	一般財源
2013年度	50,671	0	0	0	0	50,671
2012年度	41,687	0	0	0	0	41,687
2 幼稚園児等健康管理事業費						22,525 千円
担当 子育て支援課						予算書 273 ページ
財源内訳		国庫支出金	都支出金	市債	その他	一般財源
		0	0	0	0	22,525
<p>市内の私立幼稚園園児の健康管理のため、嘱託医として内科健診、歯科健診及び園児の健康に関する助言を町田市医師会・歯科医師に委託しています。2013年度は園児7,950人を見込んでいます。</p>						
<p>主な事業費 登園許可手数料 1,453 千円 内科検診委託料 10,264 千円 歯科検診委託料 10,808 千円</p>						
3 幼稚園運営補助事業費						28,146 千円
担当 子育て支援課						予算書 273 ページ
財源内訳		国庫支出金	都支出金	市債	その他	一般財源
		0	0	0	0	28,146
<p>預かり保育事業は、補助要件を満たす預かり保育を行っている市内の幼稚園に対し、補助金を交付します。16園を見込んでいます。 幼稚園児災害共済補助事業は、在園する児童に係る傷害保険・災害共済制度等に参加するために要する経費を補助します。1人あたり年間295円です。</p>						
<p>主な事業費 預かり保育充実事業費補助金 25,800千円 幼稚園児災害共済補助事業費 2,346千円</p>						

一般会計		款 10	項 5	目 4	ひなた村費	
	予算額	国庫支出金	都支出金	市債	その他	一般財源
2013年度	29,053	0	0	0	3,480	25,573
2012年度	30,725	0	0	0	2,709	28,016

2 ひなた村運営費 29,053 千円

担当 ひなた村 予算書 277 ページ

財源内訳	国庫支出金	都支出金	市債	その他	一般財源
	0	0	0	3,480	25,573

青少年施設ひなた村は、青少年健全育成の精神に則り、「遊び」を通して、子ども会等の青少年活動を支援したり、学校教育ではなかなか体験できない創作の場と機会を提供する、全国的にもユニークな日帰りの施設です。その施設の維持管理の経費、及び参加体験型イベントや各種創作教室を開催するための経費です。

- 主な事業費
- ひなた村運営協議会委員報酬 168千円
 - 総合管理委託料 5,154千円
 - 縄文体験学習 3,143千円
 - 創作童話募集事業 1,050千円
 - 各種創作教室 2,408千円



縄文体験学習

- 主な特定財源
- 施設貸出使用料 2,740千円
 - 「童話の木」本代 6千円
 - 講習会等参加費 641千円
 - 薪売払収入 36千円

一般会計		款 10	項 5	目 5	大地沢青少年センター費	
	予算額	国庫支出金	都支出金	市債	その他	一般財源
2013年度	66,345	0	0	0	11,439	54,906
2012年度	73,504	0	0	0	11,592	61,912

2 大地沢青少年センター運営費 66,345 千円

担当 大地沢青少年センター 予算書 279 ページ

財源内訳	国庫支出金	都支出金	市債	その他	一般財源
	0	0	0	11,439	54,906

社会教育施設として、青少年の創造力を生かし人間性を豊かにする野外活動を行うとともに、市民の福祉増進のために設置された大地沢青少年センターの維持管理・運営、主催事業等実施にかかる経費です。

【宿泊施設】宿泊室兼多目的室、和室、キャビン、テントサイト

【日帰り施設】多目的ホール、野外炊事場、工芸室、等

【主催事業】子どもキャンプ(春・夏)、森林体験塾、川上村自然体験塾(林業編、農業編)、等

【プログラムサービス】絵付け陶芸、バウムクーヘン作り、等

主な事業費	主催事業等講師謝礼	1,272 千円
	建物総合管理業務委託料	18,665 千円
	大地沢青少年センター用地賃借料	2,607 千円
	自然環境の保全にかかる負担金	8,316 千円

主な特定財源	青少年センター使用料	10,173 千円
	講習会等参加費	967 千円
	野外活動消耗品売払代	231 千円



一般会計		款 10	項 5	目 6	自然休暇村費	
	予算額	国庫支出金	都支出金	市債	その他	一般財源
2013年度	88,002	0	0	0	0	88,002
2012年度	91,601	0	0	0	0	91,601

1 自然休暇村管理費 88,002 千円

担当 大地沢青少年センター 予算書 279 ページ

財源内訳	国庫支出金	都支出金	市債	その他	一般財源
	0	0	0	0	88,002

市民のレクリエーション及び青少年の社会教育活動・学校教育活動のために設置された町田市自然休暇村の維持管理・運営にかかる経費です。
2006年度から、指定管理者制度を導入しています。
指定管理者が企画する自主事業として、山菜まつりツアー等、年10回の事業を予定しています。

主な事業費 指定管理者委託料 84,314 千円
 自然休暇村用地賃借料 3,400 千円



