

財 務 部

(1) 財務部予算のポイント

◆予算編成にあたっての背景・課題

○ 現行の官庁会計は、単式簿記、現金主義による現金収入と現金支出の結果を示す会計であり、土地、建物等の資産の増減や負債の将来負担などの情報が見えない構造となっています。

一方、市は、市民・納税者に対して、納められた税金等がどのように使われ、運用されているかを分かりやすく説明する責任があります。新公会計制度の導入により、迅速かつ多様な財務諸表の作成が可能となり、財政の運営状況や財政状態を適正に示すことができますが、作成した財務諸表をどのように財務マネジメントへ活用するかが今後の課題です。

○ 2010年10月に施行された私債権管理条例に基づき、未収私債権の適正な管理、回収を行う必要があります。

○ 適正な市有財産の管理と未利用市有地の有効活用への取組みが求められています。

○ (新)本庁舎への移転に向けて、開庁準備を進めるとともに、維持管理体制を速やかに確立する必要があります。また、(新)本庁舎では環境に配慮した維持管理の取組みが求められています。さらに(現)本庁舎の解体準備を進める必要があります。

○ 学校・福祉施設・市民センターなど多くの市有施設の老朽化が進行しているなか、建築物を長く大切に使うとともに、利用上の事故を未然に防ぐために適切な保全が求められています。また、一方で保全コストの縮減と合わせて計画的な修繕の実施により、財政支出の平準化も必要になっています。

○ 市の歳入の中心である市税の賦課にあたっては、地方税法に則り、公平で正確な課税が求められます。毎年のように行われる税制改正や、土地区画整理事業の換地処分及び住居表示整理事業等への的確な対応と市民の税申告の利便性の向上のため、税の電子申告の拡大が求められています。

○ 東日本大震災を踏まえ、災害時に建物及び宅地の被害調査や、り災台帳の作成・り災証明書の発行が円滑にできることが求められています。

○ 厳しい経済不況の中、市税の滞納額が増加しており、積極的な回収業務と納付の利便性の拡大が必要です。

◆予算編成の考え方

○ 2012年4月から新公会計制度を導入し、財務マネジメントの強化、市民への説明責任の向上を図ります。

○ 私債権の情報やノウハウを共有し、私債権を保有している所管部課が、私債権の適正な管理、回収を行えるよう支援します。

○ 未利用市有地の売却や有効活用により、税外収入を確保するとともに、業務用車両の再配置に取り組みます。

○ (新)本庁舎の維持管理体制を確立します。また、(新)本庁舎移転後、速やかに(現)本庁舎を解体するための準備を進めます。

○ 「修繕計画事業」としては、耐震補強工事と施設劣化により市民利用に影響がある施設の修繕を優先し実施します。また「修繕計画事業」以外の事業については、各施設管理者の工事・修繕要望等から「利用者の安全性」を最優先に考えて、緊急性の高い事業に絞り実施します。

- 市民税などの賦課業務内容を再検討し、効率的な課税が行えるようにします。業務のアウトソーシングの内容についてもより効率的なものとしします。
- 「市民の視点に立ったサービスの向上」のため、市税の電子申告利用を拡大するとともに、所得税国税データ連携の円滑な運用を行います。
- 固定資産税の2015年度の評価替えに向け、情報収集等の準備作業を進めます。
- 市税の収納について、2011年度から分割納付書や一部の催告書でのコンビニ納付が可能になり、引続き納税者の利便性を図り、徴収率の維持向上に努めます。また、現年度分の収納を促進し、滞納を未然に防ぐように努めます。

◆ 予算編成で重視した取組

1 新公会計制度の運用

- (1) 月次報告による事業の進捗管理を行います。
- (2) リアルタイムに財務諸表を作成できるメリットを活かし、財務マネジメントへの新たな活用方法を検討します。

2 (新)本庁舎移転を視野に入れた取組み

- (1) (現)本庁舎については、必要最低限の経費で維持管理を行います。
- (2) (新)本庁舎の維持管理には、環境に配慮した省エネルギー化を進めます。
- (3) (現)本庁舎の解体を進めるため、解体設計に着手します。
- (4) 業務用車両の購入を凍結します。

3 市有建築物の計画的な修繕の取組み

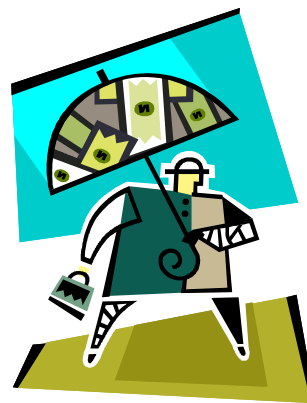
- (1) 市有建築物については、修繕計画の整備方針により計画的な取組みを行います。

4 震災時における被害状況調査・り災証明発行事務への対応

- (1) 被害調査・り災証明発行事務の実務研修を実施します。

◆ その他

- 各課の住宅地図の購入費用の予算を集中管理し、事務の効率化を図ります。
- 個別契約の内容を再精査し、関連する業務の統合や、複数年にまたがる案件については、債務負担行為を設定し、適切な業務管理を行います。
- 刊行物等への広告導入や廃棄物(原付回収ナンバープレート)の売払いにより、収入の確保に努めます。



(2) 2012年度 財務部予算総括表

一般会計

(単位:千円)

款	項	目	2012年度	2011年度	比較	事業名
2 総務費						
1 総務管理費						
	5	契約管理費	2,303	684	1,619	契約事務費
	11	財政管理費	85,066	392,446	△ 307,380	財政事務費
	13	財産管理費	75,824	82,346	△ 6,522	財産管理費
	14	庁舎管理費	891,006	564,613	326,393	庁舎維持管理費
	15	営繕管理費	546,532	394,460	152,072	庁舎維持管理費 集会施設営繕費 支所・市民センター営繕費 障がい者福祉施設営繕費 授産センター営繕費 高齢者福祉センター営繕費 高齢者福祉施設営繕費 保育園営繕費 学童保育クラブ営繕費 子どもセンター営繕費 健康福祉会館営繕費 中心市街地活性化施設営繕費 駐車場施設営繕費 学校維持費 給食運営費 学校施設整備費 文化振興施設営繕費 文化財保護施設営繕費 青少年施設営繕費 自然休暇村営繕費 図書館営繕費 体育施設営繕費
2 徴税费						
	1	市民税等 賦課管理費	108,368	117,947	△ 9,579	市民税等賦課事務費 諸負担金 エルタックス導入費
	2	資産税等 賦課管理費	76,029	127,208	△ 51,179	資産税等賦課事務費
	3	納税管理費	220,718	230,619	△ 9,901	過誤納還付金 収納事務費 納税推進活動費
12 公債費						
1 公債費						
	1	元金	5,152,869	5,106,526	46,343	元金償還費
	2	利子	1,141,106	1,134,762	6,344	利子償還費
	3	公債諸費	1	1	0	支払手数料
合計			8,299,822	8,151,612	148,210	

財務部予算(一般会計)財源内訳

(単位:千円)

	予算額	国庫支出金	都支出金	市債	その他	一般財源
2012年度	8,299,822	3,507	161,109	0	90,268	8,044,938
2011年度	8,151,612	3,673	122,996	0	182,724	7,842,219
比較	148,210	△ 166	38,113	0	△ 92,456	202,719

(3) 事業別支出科目一覧

款	項	目	事業名	所属名	金額(千円)
2	1	5	契約管理費		2,303
			02 契約事務費	契約課	2,303
			普通旅費		35
			消耗品費		1,961
			発注者支援システム利用料		137
			研修負担金		170
2	1	11	財政管理費		85,066
			02 財政事務費	財政課	85,066
			講師謝礼		708
			普通旅費		172
			消耗品費		184
			印刷製本費		501
			新公会計制度支援委託料		400
			電算システム借上料		79,750
			研修負担金		120
			公共施設整備等基金積立金		2,793
			財政調整基金積立金		438
2	1	13	財産管理費		75,824
			02 財産管理費	管財課	75,824
			普通旅費		295
			消耗品費		1,724
			燃料費		15,835
			印刷製本費		3,137
			施設修繕料		300
			車両修繕料		9,436
			医薬材料費		8
			広告料		126
			洗濯手数料		12
			複写機データ消去手数料		11
			公有財産売却仲介手数料		1,400
			証明手数料		18
			洗車手数料		89
			廃車手数料		80
			郵便振替手数料		1
			火災保険料		11,241
			自動車保険料		3,756
			植木剪定委託料		1,000
			草刈委託料		2,314
			測量委託料		6,000
			土地鑑定委託料		10,080
			看板設置委託料		180
			地質調査委託料		700
			複写機使用料		41
			自動車借上料		4,484
			有料道路通行料		1,754
			原材料費		163
			備品購入費		307
			研修負担金		303

款	項	目	事業名	所属名	金額(千円)
			町田安全運転管理者部会負担金		32
			事故賠償金		1
			自動車重量税		996
2	1	14	庁舎管理費		891,006
			02 庁舎維持管理費	管財課	891,006
			普通旅費		20
			消耗品費		3,757
			燃料費		458
			光熱水費		154,296
			施設修繕料		10,000
			電話料		37,407
			検査手数料		48
			自衛消防技術認定手数料		15
			施設賠償責任保険料		2,305
			動産保険料		169
			警備委託料		397
			植木剪定委託料		9,676
			清掃委託料		5,913
			設計委託料		24,000
			設備保守点検委託料		45,784
			総合管理委託料		173,131
			草刈委託料		81
			廃棄物処分委託料		85,227
			案内業務委託料		2,392
			宿日直業務委託料		9,990
			駐車場管理委託料		17,239
			駐輪場管理委託料		4,628
			建物借上料		184,403
			テレビ受信料		157
			ケーブルテレビ回線使用料		425
			会議室借上料		507
			玄関マット借上料		72
			電柱使用料		31
			電話交換機借上料		144
			駐車場借上料		2,344
			施設改修工事費		80,000
			施設解体工事費		35,898
			原材料費		10
			研修負担金		28
			防火管理者研究会負担金		9
			自衛消防技術認定講習負担金		44
			事故賠償金		1
2	1	15	営繕管理費		546,532
			02 庁舎維持管理費	営繕課	5,279
			普通旅費		394
			消耗品費		961
			印刷製本費		236
			電算システム運用保守委託料		481
			アスベスト調査委託料		300
			複写機使用料		105

款	項	目	事業名	所属名	金額(千円)
			営繕積算システム借上料		867
			著作権使用料		273
			土木積算システム借上料		1,025
			原材料費		600
			研修負担金		37
		03	集会施設営繕費	営繕課	2,552
			実施設計委託料		2,552
		04	支所・市民センター営繕費	営繕課	1,360
			施設修繕料		1,000
			施設改修工事費		360
		05	障がい者福祉施設営繕費	営繕課	16,947
			施設改修工事費		16,947
		06	授産センター営繕費	営繕課	400
			施設改修工事費		400
		07	高齢者福祉センター営繕費	営繕課	90,411
			施設修繕料		984
			工事監理委託料		5,534
			施設改修工事費		83,893
		08	高齢者福祉施設営繕費	営繕課	2,000
			施設修繕料		2,000
		09	保育園営繕費	営繕課	9,450
			施設改修工事費		9,450
		10	学童保育クラブ営繕費	営繕課	2,135
			施設改修工事費		2,135
		11	子どもセンター営繕費	営繕課	900
			施設修繕料		900
		12	健康福祉会館営繕費	営繕課	12,459
			施設修繕料		759
			施設改修工事費		11,700
		13	中心市街地活性化施設営繕費	営繕課	3,600
			施設改修工事費		3,600
		14	駐車場施設営繕費	営繕課	53,171
			工事監理委託料		2,800
			施設改修工事費		50,371
		15	学校維持費	営繕課	128,725
			施設改修工事費		128,725
		16	給食運営費	営繕課	10,800
			給食室改修工事費		10,800
		17	学校施設整備費	営繕課	8,100
			学校施設整備工事費		8,100
		18	文化振興施設営繕費	営繕課	6,460
			実施設計委託料		2,500
			施設改修工事費		3,960
		19	文化財保護施設営繕費	営繕課	4,023
			施設改修工事費		4,023
		20	青少年施設営繕費	営繕課	4,400
			施設改修工事費		4,400
		21	自然休暇村営繕費	営繕課	79,150
			工事監理委託料		1,150
			施設改修工事費		78,000

款	項	目	事業名	所属名	金額(千円)
			22 図書館営繕費	営繕課	72,730
			実施設計委託料		2,600
			耐震診断委託料		3,100
			施設改修工事費		67,030
			23 体育施設営繕費	営繕課	31,480
			施設修繕料		11,920
			施設改修工事費		19,560
2	2	1	市民税等賦課管理費		108,368
			02 市民税等賦課事務費	市民税課	101,930
			普通旅費		150
			消耗品費		3,286
			食糧費		1
			印刷製本費		5,310
			備品修繕料		10
			運搬料		32
			電話料		26
			複写機データ消去手数料		42
			軽自動車転出車両情報提供手数料		247
			設備保守点検委託料		158
			「広報まちだ(特集号)」配布・配達委託料		386
			課税資料入力業務等委託料		56,212
			軽自動車税納税通知書印刷出力事後処理委託料		1,651
			市・都民税納税通知書等印刷出力事後処理委託料		31,039
			法人市民税申告書出力事後処理委託料		1,447
			「広報まちだ」企画・編集支援・印刷委託料		318
			複写機使用料		618
			ファクシミリ使用料		575
			自動車借上料		117
			事務機器等借上料		305
			03 諸負担金	市民税課	118
			東京税務協会負担金		118
			04 エルタックス導入費	市民税課	6,320
			印刷製本費		400
			地方税電子化協議会負担金		5,920
2	2	2	資産税等賦課管理費		76,029
			02 資産税等賦課事務費	資産税課	76,029
			家屋評価事務協力謝礼		2
			普通旅費		219
			消耗品費		1,130
			印刷製本費		2,117
			現像・焼付料		302
			光熱水費		21
			備品修繕料		40
			電話料		17
			設備保守点検委託料		124
			電算システム運用保守委託料		4,295
			家屋経年異動判読調査及び現況図修正委託料		5,892
			課税データ保管委託料		725
			共通家屋図修正委託料		2,310
			固定資産税納税通知書・課税明細書作成委託料		11,478

款	項	目	事業名	所属名	金額(千円)
			航空写真撮影オルソ作成業務委託料		8,778
			償却資産申告書等作成委託料		770
			地籍図加筆補正委託料		520
			地籍図原図作成委託料		342
			土地共通地番図修正委託料		8,862
			土地評価業務委託料		15,267
			標準宅地鑑定委託料		126
			標準宅地時点修正委託料		8,721
			名寄帳データ変換委託料		630
			複写機使用料		68
			建物借上料		826
			自動車借上料		1,385
			マイクロフィルムリーダープリンター使用料		428
			研修負担金		507
			事業所税都市連絡協議会負担金		5
			評価システム研究センター負担金		120
			事故賠償金		2
2	2	3	納税管理費		220,718
			02 過誤納還付金	納税課	193,893
			市税過誤納還付金		193,893
			03 収納事務費	納税課	26,705
			講師謝礼		90
			普通旅費		540
			特別旅費		251
			消耗品費		584
			印刷製本費		3,339
			電話料		36
			広告料		338
			インターネット公売利用手数料		763
			バーコード読込検査手数料		1
			銀行送金手数料		3
			公売財産査定手数料		100
			市税口座振替等事務手数料		2,426
			自動車等公売手数料		1,300
			税務調査手数料		403
			郵便振替事務手数料		132
			土地鑑定委託料		894
			コンビニ収納代行委託料		10,760
			収納帳票作成委託料		4,178
			滞納処分意見書作成委託料		1
			複写機使用料		45
			ファクシミリ使用料		464
			官報情報検索サービス使用料		7
			研修負担金		50
			04 納税推進活動費	納税課	120
			記念品代		5
			消耗品費		115
12	1	1	元金		5,152,869
			01 元金償還費	財政課	5,152,869
			一般会計債償還元金		5,152,869

款	項	目	事業名	所属名	金額(千円)
12	1	2	利子		1,141,106
			01 利子償還費	財政課	1,141,106
			一時借入金利子		6,062
			一般会計償還利子		1,135,044
12	1	3	公債諸費		1
			01 支払手数料	財政課	1
			前年度借入分利子支払等手数料		1

(4) 事業の説明

一般会計		款 2	項 1	目 5	契約管理費		
	予算額	国庫支出金	都支出金	市債	その他	一般財源	
2012年度	2,303	0	309	0	122	1,872	
2011年度	684	0	0	0	0	684	
2 契約事務費						2,303 千円	
担当	契約課					予算書	123 ページ
財源内訳		国庫支出金	都支出金	市債	その他	一般財源	
		0	309	0	122	1,872	
<p>○入札参加資格審査や入札手続きについて、事業者の理解を得ながら、東京電子自治体共同運営サービスや発注者支援データベースシステムを有効利用し、的確かつ円滑に行っています。</p> <p>○各課の住宅地図の購入費用の集中管理を行っています。</p>							
主な事業費	消耗品費	1,961千円					
	うち 住宅地図集中管理	1,767千円					
	研修負担金	170千円					
	発注者支援システム利用料	137千円					
主な特定財源	民生委員都負担金	225千円					

一般会計		款 2	項 1	目 11	財政管理費	
	予算額	国庫支出金	都支出金	市債	その他	一般財源
2012年度	85,066	0	0	0	3,231	81,835
2011年度	392,446	0	0	0	31,168	361,278
2 財政事務費						85,066 千円
担当 財政課						予算書 129 ページ
財源内訳		国庫支出金	都支出金	市債	その他	一般財源
		0	0	0	3,231	81,835
<p>○新5カ年計画における財政見通し及び予算執行方針に基づき、予算の計画的な執行・管理を行います。また、財政調整基金、公共施設整備等基金を管理し、年度間の財源を調整します。</p> <p>○財務業績の月次報告による目標管理を行い、財務マネジメントサイクルのスピードアップを図ります。また、新公会計制度を理解し、知識を身につけるための内部研修を実施します。</p> <p>○私債権管理条例の主管課として、引き続き研修の実施や、情報提供を行い、各所管部課が私債権を適正に管理、回収できるよう支援します。</p>						
主な事業費	電算システム借上料(財務会計システム)			43,334 千円		
	電算システム借上料(新公会計制度対応)			36,416 千円		
	公共施設整備等基金積立金			2,793 千円		
	新公会計制度支援委託料			400 千円		
	講師謝礼(私債権管理研修)			108 千円		
主な特定財源	普通財産貸付料			2,793 千円		

一般会計		款 2	項 1	目 13	財産管理費					
	予算額	国庫支出金	都支出金	市債	その他	一般財源				
2012年度	75,824	0	216	0	1,059	74,549				
2011年度	82,346	0	277	0	1,479	80,590				
2 財産管理費						75,824 千円				
担当 管財課						予算書 131 ページ				
財源内訳		国庫支出金	都支出金	市債	その他	一般財源				
		0	216	0	1,059	74,549				
<p>○未利用市有地の有効活用として、市有地を一般競争入札等により売却することで、税外収入を確保するとともに維持管理経費の削減を図ります。その際、不動産鑑定士に鑑定委託を行い、適正な売却価格を設定します。</p> <p>○職員が安全かつ円滑に移動や移送ができるよう、業務用車両約140台の適性な維持・管理と安全運転・環境配慮運転の周知及び啓発を行います。また、業務の必要性に応じた業務用車両の適正な配備（共用化）を実施します。</p>										
<p>主な事業費</p> <table> <tr> <td>土地鑑定委託料</td> <td>10,080千円</td> </tr> <tr> <td>燃料費</td> <td>15,835千円</td> </tr> </table>							土地鑑定委託料	10,080千円	燃料費	15,835千円
土地鑑定委託料	10,080千円									
燃料費	15,835千円									
<p>主な特定財源</p> <table> <tr> <td>光熱水費使用料</td> <td>1,056千円</td> </tr> <tr> <td>開発許可等事務費</td> <td>216千円</td> </tr> </table>							光熱水費使用料	1,056千円	開発許可等事務費	216千円
光熱水費使用料	1,056千円									
開発許可等事務費	216千円									

一般会計		款 2	項 1	目 14	庁舎管理費	
	予算額	国庫支出金	都支出金	市債	その他	一般財源
2012年度	891,006	3,507	0	0	1,236	886,263
2011年度	564,613	1,735	0	0	23,605	539,273
★ 3 庁舎維持管理費						891,006 千円
担当 管財課						予算書 133 ページ
財源内訳		国庫支出金	都支出金	市債	その他	一般財源
		3,507	0	0	1,236	886,263
<p>○(現)本庁舎の維持管理については(新)本庁舎移転までの期間、市民サービスの低下につながらないように十分注意をしながら、必要最低限の経費で対応をします。また(新)本庁舎の維持管理運営体制を速やかに確立し、適切かつ効果的な維持管理を進め、市民が利用しやすい庁舎管理を行います。さらにエネルギー使用量の削減と環境負荷の低減を進めます。</p> <p>○(現)本庁舎等の駐車台数121台から、(新)本庁舎は駐車台数195台の立体駐車場になります。駐車場利用者の安全を確保し、危険防止を図ることに加え、近接道路のスムーズな流れを維持するため、駐車台数増加に対応した適切な入出庫誘導を行います。また、閉庁時間等余裕の部分の一般有料時間貸駐車場として、貸付けを行い有効活用を図ります。</p> <p>○(現)本庁舎をスムーズに解体するため、早々に解体設計に着手します。庁舎移転後は、速やかに(現)本庁舎の閉鎖を行い、アスベスト撤去工事(吹付)を実施するとともに、早期の解体に向けて準備を進めていきます。</p>						
主な事業費	総合管理委託料	173,131千円				
	(現)本庁舎解体設計業務委託料	24,000千円				
	吹付アスベスト撤去工事費	35,898千円				
主な特定財源	基礎年金等事務費	3,507千円				
	光熱水費使用料	1,096千円				

一般会計		款 2	項 1	目 15	営繕管理費	
	予算額	国庫支出金	都支出金	市債	その他	一般財源
2012年度	546,532	0	0	0	30,310	516,222
2011年度	394,460	1,938	0	0	0	392,522
2 庁舎維持管理費						5,279 千円
担当 営繕課						予算書 135 ページ
財源内訳		国庫支出金	都支出金	市債	その他	一般財源
		0	0	0	0	5,279
<p>○施設営繕についての方針や基準の整備、計画の策定を行います。 また、施設の調査・設計、工事・監督、修繕に関する業務を行います。</p>						
主な事業費	電算システム運用保守委託料				481千円	
	CADシステム保守・運用支援					
	アスベスト調査業務委託料				300千円	
	緊急対応用					
3 集会施設営繕費						2,552 千円
担当 営繕課						予算書 135 ページ
財源内訳		国庫支出金	都支出金	市債	その他	一般財源
		0	0	0	0	2,552
<p>○集会施設の維持保全にかかる修繕及び改修等を行い、施設の安全性及び耐久性を高めます。</p> <p>○2012年度は、「すずかけ会館」について、2011年度の耐震診断の結果を受け、耐震補強工事の実設計を行います。</p>						
主な事業費	すずかけ会館耐震補強工事設計業務委託料				2,552千円	
4 支所・市民センター営繕費						1,360 千円
担当 営繕課						予算書 135 ページ
財源内訳		国庫支出金	都支出金	市債	その他	一般財源
		0	0	0	0	1,360
<p>○支所・市民センターの維持保全にかかる修繕及び改修等を行い、施設の安全性及び耐久性を高めます。</p> <p>○2012年度は、堺市民センター内の「ふれあいけやき館」の浴室修繕及び「堺図書館」の網戸設置工事を行います。</p>						
主な事業費	堺市民センター 「ふれあいけやき館」浴室修繕料				1,000千円	
	堺市民センター 「堺図書館」網戸設置工事費				360千円	

5 障がい者福祉施設営繕費						16,947 千円	
担当	営繕課					予算書	135 ページ
財源内訳	国庫支出金	都支出金	市債	その他	一般財源		
	0	0	0	0		16,947	
<p>○障がい者福祉施設の維持保全にかかる修繕及び改修等を行い、施設の安全性及び耐久性を高めます。</p> <p>○2012年度は、「すみれ会館」のエレベータ及び小荷物専用昇降機の改修工事等を行います。</p> <p>主な事業費 「すみれ会館」エレベータ及び小荷物専用昇降機改修工事費 1,700千円</p> <p>「ころも農園」屋根・外壁他改修工事費 5,247千円</p>							
6 授産センター営繕費						400 千円	
担当	営繕課					予算書	135 ページ
財源内訳	国庫支出金	都支出金	市債	その他	一般財源		
	0	0	0	0		400	
<p>○授産センターの維持保全にかかる修繕及び改修等を行い、施設の安全性及び耐久性を高めます。</p> <p>○2012年度は、授産センターの高架水槽架台補強工事を行います。</p> <p>主な事業費 授産センター 高架水槽架台補強工事費 400千円</p>							
7 高齢者福祉センター営繕費						90,411 千円	
担当	営繕課					予算書	135 ページ
財源内訳	国庫支出金	都支出金	市債	その他	一般財源		
	0	0	0	0		90,411	
<p>○高齢者福祉センターの維持保全にかかる修繕及び改修等を行い、施設の安全性及び耐久性を高めます。</p> <p>○2012年度は、「ふれあいもみじ館」の耐震補強他工事、「ふれあいいちよう館」屋上防水他工事等を行います。</p> <p>主な事業費 「ふれあいもみじ館」耐震補強他工事費 22,680千円</p> <p>「ふれあいいちよう館」屋上防水他工事費 61,213千円</p> <p>「ふれあいもみじ館」耐震補強他工事監理業務委託料 2,140千円</p> <p>「ふれあいいちよう館」屋上防水他工事監理業務委託料 3,394千円</p> <p>「ふれあい桜館」吸収式冷凍機修繕料 507千円</p>							

8 高齢者福祉施設営繕費						2,000 千円	
担当	営繕課					予算書	135 ページ
財源内訳	国庫支出金	都支出金	市債	その他	一般財源		
	0	0	0	0		2,000	
<p>○高齢者福祉施設の維持保全にかかる修繕及び改修等を行い、施設の安全性及び耐久性を高めます。</p> <p>○2012年度は、「わくわくプラザ町田」の高圧交流負荷開閉器交換修繕を行います。</p> <p>主な事業費 「わくわくプラザ町田」高圧交流負荷開閉器交換修繕料 2,000千円</p>							
9 保育園営繕費						9,450 千円	
担当	営繕課					予算書	135 ページ
財源内訳	国庫支出金	都支出金	市債	その他	一般財源		
	0	0	0	0		9,450	
<p>○保育園の維持保全にかかる修繕及び改修等を行い、施設の安全性及び耐久性を高めます。</p> <p>○2012年度は、「本町田保育園」増築棟の屋上防水・外壁改修工事等を行います。</p> <p>主な事業費 本町田保育園 屋上防水・外壁改修工事費 6,750千円</p> <p>金森保育園 園舎内壁面補修工事費 1,350千円</p> <p>町田保育園 調理室床張替え工事費 900千円</p>							
10 学童保育クラブ営繕費						2,135 千円	
担当	営繕課					予算書	135 ページ
財源内訳	国庫支出金	都支出金	市債	その他	一般財源		
	0	0	0	0		2,135	
<p>○学童保育クラブの維持保全にかかる修繕及び改修等を行い、施設の安全性及び耐久性を高めます。また、利用者のニーズに添った修繕・改修等を行い、施設の利便性を高めると共に、児童により良い保育環境を提供します。</p> <p>○2012年度は、「図師学童保育クラブ」の手洗・足洗場設置工事等を行います。</p> <p>主な事業費 図師学童保育クラブ 手洗・足洗場設置工事費 1,035千円</p> <p>中央学童保育クラブ スロープ設置工事費 1,100千円</p>							

14 駐車場施設営繕費					53,171 千円
担当	営繕課				予算書 137 ページ
財源内訳	国庫支出金	都支出金	市債	その他	一般財源
	0	0	0	26,710	26,461
<p>○駐車場施設の維持保全にかかる修繕及び改修等を行い、施設の安全性及び耐久性を高めます。</p> <p>○2012年度は、原町田一丁目駐車場の耐震補強他工事を行います。</p> <p>主な事業費 原町田一丁目駐車場 耐震補強他工事費 50,371千円</p> <p>原町田一丁目駐車場 耐震補強他工事監理業務委託料 2,800千円</p> <p>主な特定財源 駐車場使用料 26,710千円</p>					
15 学校維持費					128,725 千円
担当	営繕課				予算書 137 ページ
財源内訳	国庫支出金	都支出金	市債	その他	一般財源
	0	0	0	0	128,725
<p>○小学校及び中学校の維持保全に係る修繕・改修を行い、施設の安全性、耐久性及び利便性を高めると共に、児童・生徒にとってより良い教育環境を提供します。</p> <p>主な事業費 小学校校舎等維持工事費 84,155千円</p> <p>中学校校舎等維持工事費 44,570千円</p>					
16 給食運営費					10,800 千円
担当	営繕課				予算書 137 ページ
財源内訳	国庫支出金	都支出金	市債	その他	一般財源
	0	0	0	0	10,800
<p>○小学校給食施設の維持保全に係る修繕・改修を行い、施設の安全性、耐久性を高めると共に、児童により安全安心な学校給食を提供できる環境をつくります。</p> <p>主な事業費 小学校給食室備品取替えに伴う改修工事費 3,600千円</p> <p>小学校給食室リフト改修工事費 7,200千円 (忠生第三小学校、南大谷小学校)</p>					

17 学校施設整備費						8,100 千円	
担当 営繕課						予算書	137 ページ
財源内訳	国庫支出金	都支出金	市債	その他	一般財源		
	0	0	0	0		8,100	
<p>○小学校及び中学校の施設改修等を行い、安全性・耐久性を高めると共に児童・生徒にとってより良い教育環境を提供します。</p>							
主な事業費	中学校 体育施設改修及び維持工事					1,800千円	
	小学校 体育施設遊具改修及び維持工事					6,300千円	
18 文化振興施設営繕費						6,460 千円	
担当 営繕課						予算書	137 ページ
財源内訳	国庫支出金	都支出金	市債	その他	一般財源		
	0	0	0	0		6,460	
<p>○文化振興施設の維持保全にかかる修繕及び改修等を行い、施設の安全性及び耐久性を高めます。</p> <p>○2012年度は、「町田市民ホール」の屋上設備防護柵塗替工事(危険防止柵設置含む)などを行います。</p>							
主な事業費	町田市民ホール屋上設備防護柵塗替工事費 (危険防止柵設置含む)					3,060千円	
	町田市民ホール リフト用ゲート改修工事費					900千円	
	町田市民ホール カーテンウォール改修工事実施設計業務委託料					2,500千円	
19 文化財保護施設営繕費						4,023 千円	
担当 営繕課						予算書	137 ページ
財源内訳	国庫支出金	都支出金	市債	その他	一般財源		
	0	0	0	0		4,023	
<p>○文化財保護施設の維持保全にかかる修繕及び改修等を行い、施設の安全性及び耐久性を高めます。</p> <p>○2012年度は、「考古資料室」の屋上防水・外壁改修工事を行います。</p>							
主な事業費	考古資料室 屋上防水・外壁改修工事費					4,023千円	

20 青少年施設営繕費					4,400 千円
担当	営繕課				予算書 137 ページ
財源内訳	国庫支出金	都支出金	市債	その他	一般財源
	0	0	0	0	4,400
<p>○青少年施設の維持保全にかかる修繕及び改修等を行い、施設の安全性及び耐久性を高めます。</p> <p>○2012年度は、「大地沢青少年センター」の工芸小屋・野外炊事場屋根等塗替工事を行います。</p>					
主な事業費	大地沢青少年センター				
	工芸小屋・野外炊事場屋根等塗替工事費				4,400千円
21 自然休暇村営繕費					79,150 千円
担当	営繕課				予算書 137 ページ
財源内訳	国庫支出金	都支出金	市債	その他	一般財源
	0	0	0	0	79,150
<p>○自然休暇村施設の維持保全にかかる修繕及び改修等を行い、施設の安全性及び耐久性を高めます。また、利用者のニーズに添った修繕・改修等を行い、施設の利便性を高めます。</p> <p>○2012年度は、2013年度にわたる債務負担行為事業として、屋根改修工事と空調設備改修工事を行います。</p>					
主な事業費	自然休暇村	屋根改修工事費			39,760千円
	自然休暇村	空調設備改修工事費			38,240千円
	自然休暇村	屋根・空調設備改修工事監理業務委託料			1,150千円
債務負担行為	自然休暇村改修事業				
	(2012～2013年度 債務負担行為事業 総事業費 198,830千円)				

22 図書館営繕費

72,730 千円

担当 営繕課

予算書 137 ページ

財源内訳	国庫支出金	都支出金	市債	その他	一般財源
	0	0	0	0	72,730

○図書館の維持保全にかかる修繕及び改修等を行い、施設の安全性及び耐久性を高めます。

○2012年度は、2011年度からの債務負担行為事業である中央図書館空気調和設備改修工事他を行います。また、施設の耐震化を進めるため、さるびあ図書館耐震補強工事実施設計及び木曾山崎図書館耐震診断(再診断)を行います。

主な事業費	中央図書館 空気調和設備改修工事費	51,030千円
	金森図書館 屋上防水・外壁改修工事	16,000千円
	さるびあ図書館 耐震補強工事設計業務委託料	2,600千円
	木曾山崎図書館 耐震診断(再診断)業務委託料	3,100千円

債務負担行為 中央図書館 空調機交換事業
(2011～2012年度 債務負担行為事業 総事業費 85,050千円)

23 体育施設営繕費

31,480 千円

担当 営繕課

予算書 137 ページ

財源内訳	国庫支出金	都支出金	市債	その他	一般財源
	0	0	0	0	31,480

○体育施設の維持保全にかかる修繕及び改修等を行い、施設の安全性及び耐久性を高めます。

○2012年度は、総合体育館外構等改修工事、室内プール真空ポンプ更新工事ほかを行います。

主な事業費	総合体育館 外構等改修工事費	6,300千円
	総合体育館 館外外灯交換工事費	5,570千円
	室内プール 真空ポンプ更新工事費	3,960千円
	室内プール 50mプールバランシクタンク防水修繕料	4,000千円

一般会計		款 2	項 2	目 1	市民税等賦課管理費	
	予算額	国庫支出金	都支出金	市債	その他	一般財源
2012年度	108,368	0	85,557	0	3,438	19,373
2011年度	117,947	0	71,168	0	7,052	39,727
2 市民税等賦課事務費						101,930 千円
担当 市民税課						予算書 155 ページ
財源内訳		国庫支出金	都支出金	市債	その他	一般財源
		0	82,397	0	3,438	16,095
<p>○市・都民税をはじめ法人市民税、軽自動車税、市たばこ税及び入湯税の課税事務及び税務証明書の発行を行っています。</p>						
主な事業費	<p>市・都民税課税資料入力業務等委託料 56,212千円 市・都民税納税通知書等印刷出力事後処理委託料 31,039千円 法人市民税申告書出力事後処理委託料 1,447千円 軽自動車税納税通知書印刷出力事後処理委託料 1,651千円</p>					
債務負担行為	<p>課税資料スキャン業務委託 (2012～2013年度債務負担行為事業 総事業費 2,546千円) 電子計算機入力データ作成及びスキャン業務委託 (2011～2012年度債務負担行為事業 総事業費 27,862千円) (2012～2013年度債務負担行為事業 総事業費 22,297千円) 市・都民税普徴印刷出力事後処理委託 (2011～2012年度債務負担行為事業 総事業費 19,230千円) 市・都民税特徴印刷出力事後処理委託 (2011～2013年度債務負担行為事業 総事業費 9,034千円) 軽自動車税納税通知書印刷出力事後処理委託料 (2011～2012年度債務負担行為事業 総事業費 1,727千円)</p>					
主な特定財源	<p>都民税徴収委託金 82,397千円 税務証明手数料 3,312千円</p>					
3 諸負担金						118 千円
担当 市民税課						予算書 155 ページ
財源内訳		国庫支出金	都支出金	市債	その他	一般財源
		0	0	0	0	118
<p>○税務研究・講習等を実施する、都と区市町村で構成する財団法人東京税務協会に対して、寄付行為に基づき分担金を支出します。</p>						
主な事業費	<p>東京税務協会負担金 118千円</p>					

4 エルタックス導入費

6,320 千円

担当 市民税課

予算書

155 ページ

財源内訳	国庫支出金	都支出金	市債	その他	一般財源
	0	3,160	0	0	3,160

○2009年12月に開始した市税の電子申告を推進するとともに、年金特別徴収データの送受信、国税データ連携受信のため、財団法人地方税電子化協議会に対し会費・負担金・分担金を支払います。

主な事業費	地方税電子化協議会負担金	5,920千円
	印刷製本費	400千円

主な特定財源	都民税徴収委託金	3,160千円
--------	----------	---------

一般会計		款 2	項 2	目 2	資産税等賦課管理費	
	予算額	国庫支出金	都支出金	市債	その他	一般財源
2012年度	76,029	0	106	0	7,730	68,193
2011年度	127,208	0	117	0	9,720	117,371

2 資産税等賦課事務費 76,029 千円

担当	資産税課	予算書				155 ページ
	財源内訳	国庫支出金	都支出金	市債	その他	一般財源
		0	106	0	7,730	68,193

○毎年1月1日に土地、家屋及び償却資産を所有している方に固定資産税を課税しています。同様に市街化区域内の土地、家屋を所有している方に都市計画税を課税しています。課税にあたり、毎年土地の利用状況、家屋の新築・増築・滅失等及び償却資産の申告内容の調査確認を行っています。また、適正、公平な評価・課税を目指し、業務の効率化を図るため筆界図、家屋図等のデータ化による課税資料の更新整備を進めています。

主な事業費

土地評価業務委託料	15,267千円
家屋経年異動判読調査及び現況図修正委託料	5,892千円
固定資産税納税通知書・課税明細書等作成業務委託料	11,478千円

債務負担行為

土地評価業務委託
(2012～2014年度 債務負担行為事業 総事業費65,856千円)

固定資産税納税通知書・課税明細書等作成業務委託
(2011～2012年度 債務負担行為事業 総事業費11,478千円)

主な特定財源

使用料及び手数料	7,730千円
(税務証明手数料 7,310千円)	
(土地及び家屋台帳等閲覧手数料 420千円)	
土地建物状況調査費	106千円
(土地所有状況調査費 53千円)	
(建物利用状況調査費 53千円)	

一般会計

款 2 項 2 目 3 納税管理費

	予算額	国庫支出金	都支出金	市債	その他	一般財源
2012年度	220,718	0	74,921	0	481	145,316
2011年度	230,619	0	51,434	0	991	178,194

2 過誤納還付金 193,893 千円

担当 納税課 予算書 157 ページ

財源内訳	国庫支出金	都支出金	市債	その他	一般財源
	0	61,251	0	0	132,642

○確定申告や二重納付、課税誤謬等により発生する市税の還付金や返還金を遅滞なく正確に還付または、未納額に充当します。件数及び金額は過去の実績から、還付は約6,000件で171,000千円、充当は約1,400件で22,893千円と見込んでいます。還付金額には年金形式の死亡保険に対する二重課税による還付金5,876千円を含んでいます。

主な事業費

市税過誤納還付金 193,893千円

主な特定財源

都民税徴収委託金 61,251千円

3 収納事務費 26,705 千円

担当 納税課 予算書 157 ページ

財源内訳	国庫支出金	都支出金	市債	その他	一般財源
	0	13,610	0	481	12,614

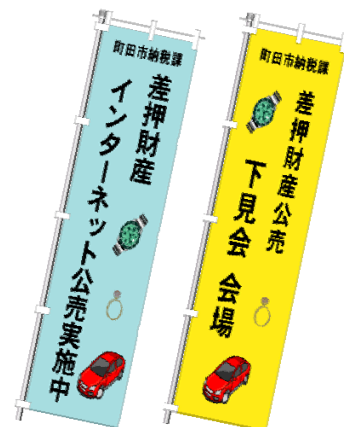
○納税者の利便性向上のため、金融機関での収納に加え、口座振替やコンビニエンスストアでの収納を行っています。コンビニエンスストアでの収納は、2011年度から現年の催告書および分割納付書も利用が可能になったため、取扱件数が増加しています。2012年度は前年比10,767件増の176,359件を見込んでいます。また滞納者に対しては、納税相談や督促、差押、公売などの処分を行うことにより税の公平性確保に努めています。

主な事業費

コンビニ収納代行委託料 10,760千円
 収納帳票作成委託料 4,178千円
 インターネット公売利用手数料 763千円

主な特定財源

都民税徴収委託金 13,610千円
 納税証明書発行手数料 480千円



4 納税推進活動費					120 千円
担当	納税課	予算書			157 ページ
財源内訳	国庫支出金	都支出金	市債	その他	一般財源
	0	60	0	0	60

○税務署および納税貯蓄組合連合会と共に「中学生の税の作文」事業を行っています。2011年度の応募総数は1,744件あり、その中から町田市長賞1名、税務署長賞2名、都税事務所長賞1名に賞状と記念品を贈呈しています。また、納税キャンペーンとして花の種と口座振替の案内チラシを配布しています。

主な事業費

記念品代	5千円
消耗品費	115千円

主な特定財源

都民税徴収委託金	60千円
----------	------

一般会計		款 12	項 1	目 1	元金	
	予算額	国庫支出金	都支出金	市債	その他	一般財源
2012年度	5,152,869	0	0	0	39,781	5,113,088
2011年度	5,106,526	0	0	0	69,305	5,037,221
1 元金償還費						5,152,869 千円
担当 財政課					予算書	293 ページ
財源内訳		国庫支出金	都支出金	市債	その他	一般財源
		0	0	0	39,781	5,113,088
<p>都市計画道路・公園・下水道・学校など公共施設整備の資金として市が借り入れたお金の元金部分を返済します。</p>						
主な事業費	一般会計債償還元金	5,152,869 千円				
	(内訳) 総務債	85,292 千円				
	民生債	179,730 千円				
	衛生債	264,760 千円				
	農林債	11,336 千円				
	土木債	1,604,598 千円				
	消防債	70,690 千円				
	教育債	1,237,231 千円				
	減税補てん債	1,268,460 千円				
	臨時税収補てん債	134,662 千円				
	臨時財政対策債	296,110 千円				
主な特定財源	市営住宅使用料	39,781 千円				

一般会計		款 12	項 1	目 2	利子		
	予算額	国庫支出金	都支出金	市債	その他	一般財源	
2012年度	1,141,106	0	0	0	2,880	1,138,226	
2011年度	1,134,762	0	0	0	39,404	1,095,358	
1 利子償還費						1,141,106 千円	
担当 財政課						予算書	293 ページ
財源内訳		国庫支出金	都支出金	市債	その他	一般財源	
		0	0	0	2,880	1,138,226	
<p>都市計画道路・公園・下水道・学校など公共施設整備の資金として市が借り入れたお金の利子部分を返済します。</p>							
主な事業費	一般会計債償還利子	1,135,044 千円					
	(内訳) 総務債	23,044 千円					
	民生債	27,166 千円					
	衛生債	54,294 千円					
	農林債	1,505 千円					
	土木債	229,661 千円					
	消防債	3,092 千円					
	教育債	228,258 千円					
	減税補てん債	116,540 千円					
	臨時税収補てん債	17,068 千円					
	臨時財政対策債	144,416 千円					
	前年度借入分	290,000 千円					
主な特定財源	市営住宅使用料	2,880 千円					

一般会計		款 12	項 1	目 3	公債諸費		
	予算額	国庫支出金	都支出金	市債	その他	一般財源	
2012年度	1	0	0	0	0	1	
2011年度	1	0	0	0	0	1	
1 支払手数料						1 千円	
担当 財政課						予算書	293 ページ
財源内訳		国庫支出金	都支出金	市債	その他	一般財源	
		0	0	0	0	1	
<p>一時借入金等の借入に伴う手数料が発生した場合、金融機関に対して支払います。</p>							
主な事業費	前年度借入分利子支払等手数料	1 千円					