

生きもの発見レポートまとめ 2022年9月分

●哺乳類

アライグマの足跡写真の投稿がありました。水田のような湿地では、ほ乳類の足跡が残りやすいものです。

●鳥類

・9月は、全体的には種類は少なめで、水辺と身近な里山に生息する鳥類の投稿が中心です。

・水辺ではカワセミの投稿件数が増加し、16件という割合を占めています。2羽が縄張り争いをしている様子がとらえられたものもあり、大変貴重な生態写真と言えます。

・秋となり高鳴きをするモズが目立つ季節となりました。

●は虫類

二ホンカナヘビ、シマヘビ、アオダイショウの投稿がありました。夏に産卵を行ったこれらのは虫類は、冬眠まで活発に活動します。

●両生類

初めてトウキョウダルマガエルの投稿がありました。市内の生息域が限られており、ツチガエル（ムカシツチガエル）などと同様、絶滅が心配されています。

●昆虫

【調査対象種】

・交尾や産卵の投稿がいくつかありました。

・コムラサキは、町田市では珍しいです。

・9月中旬になるとアキアカネが山から降りてきて、水辺ではアカネ類の産卵で賑やかになります。

【調査対象外】

カマキリの仲間の投稿もあり、秋らしくなりました。

●野草（植物）

【調査対象種】

ツリガネニンジン、ワレモコウ、ゲンノショウコ、カラスウリとなっています。カラスウリはまだ緑色の実の投稿です。

【調査対象外】

・マヤランは菌従属栄養植物の一つでラン科の多年草ですが、市内でもさまざまな場所で確認されています。

・クズは各地で繁茂して嫌われる多年草ですが、花は美しく香りもあります。

・フヨウは園芸種として植栽される低木で、河川沿いなどに逸出することもあります。

・カリガネソウは東京都できわめて希産な絶滅危惧植物で、今年、里山路傍に出現した市内初記録の多年草です。なぜ、この場所に突然出現したのかは不明です。

・シロバナマンジュシャゲはヒガンバナと黄花のショウキズイセンとの交雑種といわれる園芸種です。

●その他

・チャコウラナメクジと思われる投稿がありました。チャコウラナメクジはイベリア半島原産の世界に広範に分布する種で、日本には1950年代に物資などととともに非意図的に移入されたものと考えられ、現在は北海道を除く全域に分布しています。

・甲殻類でサワガニの投稿がありました。

・菌類でスッポンタケ科のキツネノタイマツの投稿がありました。



アライグマ(足跡)【山崎】



アオサギ【野津田】



アオサギ【函師】



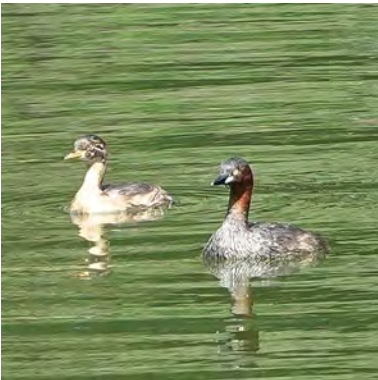
アオサギ【野津田】



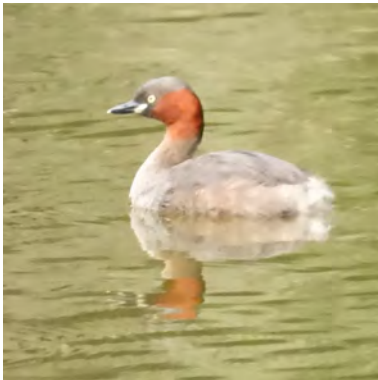
エナガ【野津田】



エナガ【野津田】



カイツブリ(若鳥)
【野津田】



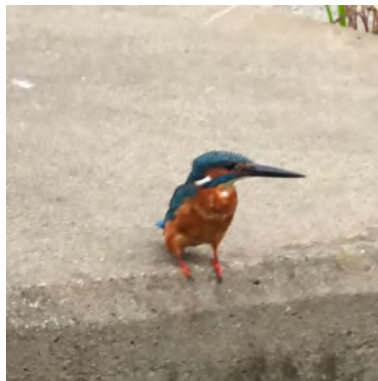
カイツブリ【金井】



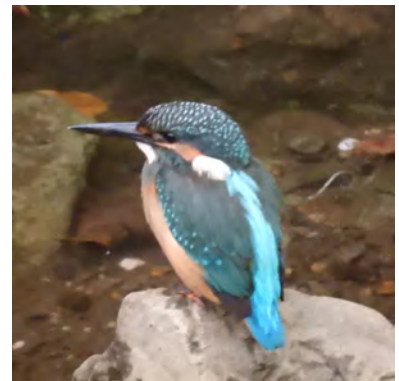
カルガモ【鶴間】



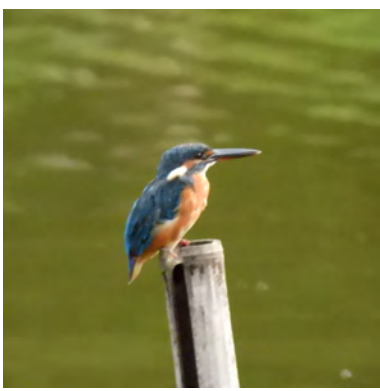
カルガモ【野津田】



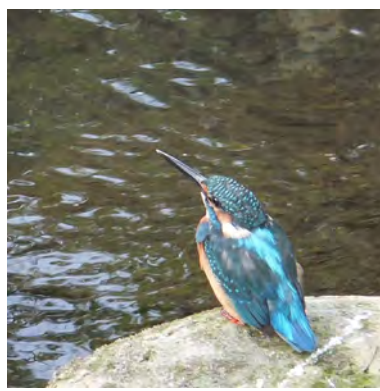
カワセミ(み)【野津田】



カワセミ【山崎】



カワセミ (♀)
【野津田】



カワセミ (♀)
【高ヶ坂】



カワセミ (♀)
【函師】



カワセミ
【野津田】



カワセミ (♂)
【野津田】



カワセミ (♂)
【野津田】



カワセミ (♂)
【函師】



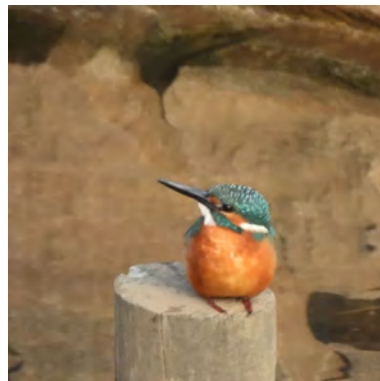
カワセミ (♂)
【野津田】



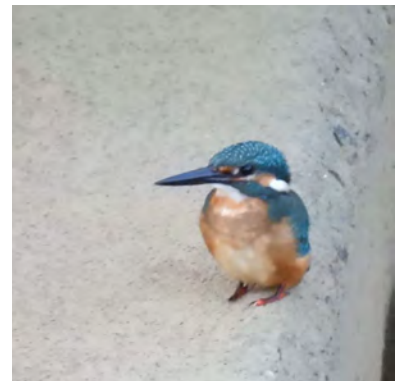
カワセミ (♀)
【野津田】



カワセミ (♂)
【函師】



カワセミ (♂)
【函師】



カワセミ (♂)
【野津田】



カワセミ (♀)
【野津田】



カワセミ (♀)
【山崎】



コサギ【野津田】



コサギ【鶴間】



シジュウカラ(5月撮影)
【高ヶ坂】



セキレイの仲間
【山崎】



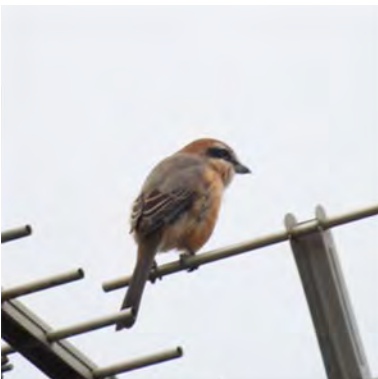
ムクドリ【山崎】



メジロ【野津田】



モズ (♂)【野津田】



モズ (♂)【野津田】



ヤマガラ【野津田】



シマヘビ(死骸)
【小野路】



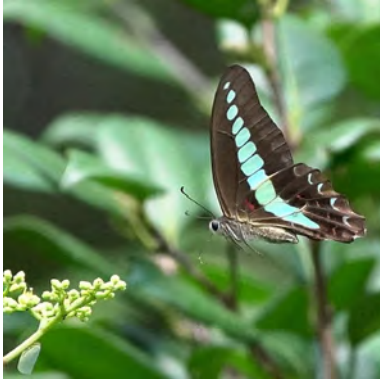
アオダイショウ【山崎】



ニホンカナヘビ【森野】



トウキョウダルマガエル【小野路】



アオスジアゲハ【野津田】



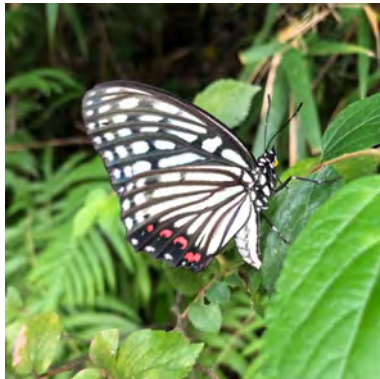
アオスジアゲハ【原町田】



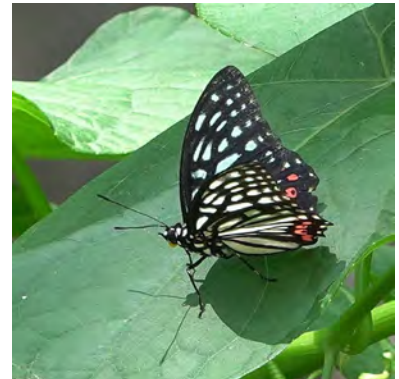
アオスジアゲハ(産卵)【本町田】



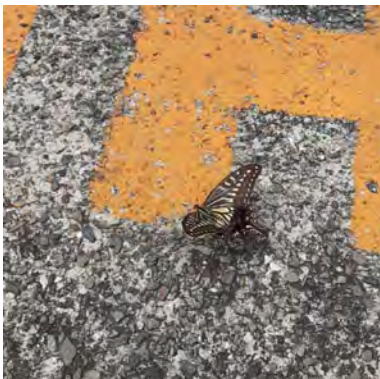
アオスジアゲハ【相原】



アカボシゴマダラ(産卵)【忠生】



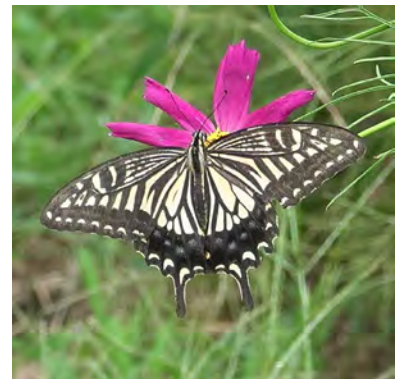
アカボシゴマダラ【相原】



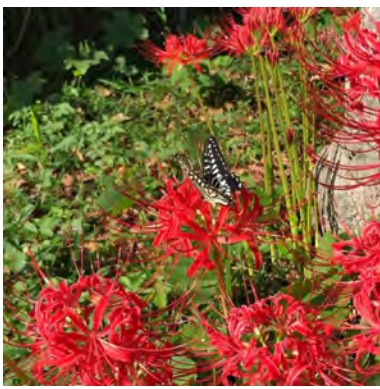
アゲハ【玉川学園】



アゲハ【南つくし野】



アゲハ【小山ヶ丘】



アゲハ【森野】



イチモンジセセリ
【森野】



イチモンジセセリ
【山崎】



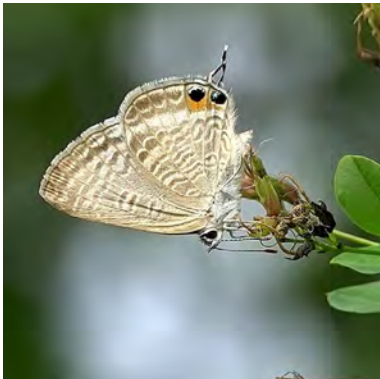
イチモンジセセリ
【本町田】



イチモンジセセリ
【小山ヶ丘】



ウラギンシジミ【相原】



ウラナミシジミ
【小山ヶ丘】



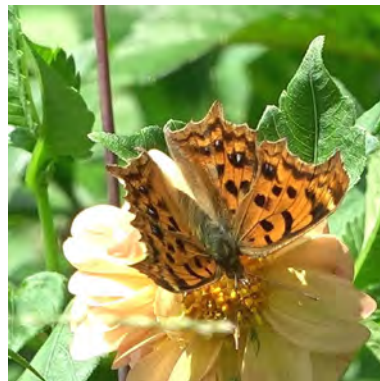
ウラナミシジミ(交尾)
【野津田】



キタキチョウ【小山ヶ丘】



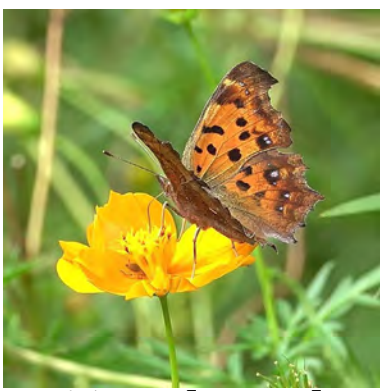
キタテハ【野津田】



キタテハ【相原】



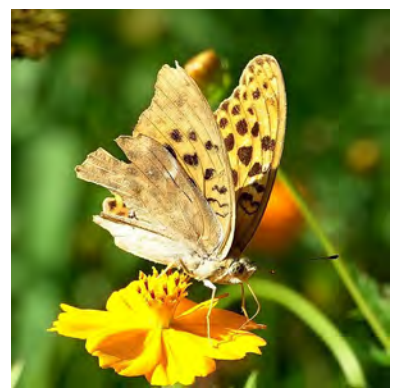
キタテハ【小野路】



キタテハ【小山ヶ丘】



キタテハ【相原】



クモガタヒヨウモン
【相原】



クロアゲハ【小山ヶ丘】



クロノマチョウ【相原】



クロヒカゲ【小山】



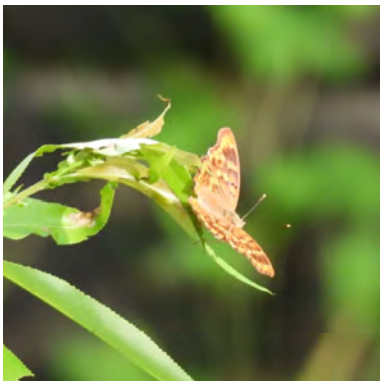
コムスジ【野津田】



コムスジ【小野路】



コムスジ【野津田】



コムラサキ【山崎】



コムラサキ (♂)
【函師】



サトキマダラヒカゲ
【相原】



ジャコウアゲハ
【小山ヶ丘】



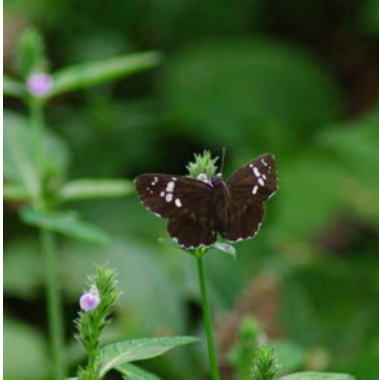
ジャコウアゲハ(産卵)
【小山ヶ丘】



ジャコウアゲハ(蛹)
【金井ヶ丘】



セセリチョウの仲間
【森野】



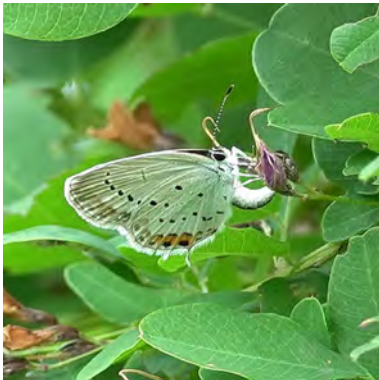
ダイミョウセセリ
【小山ヶ丘】



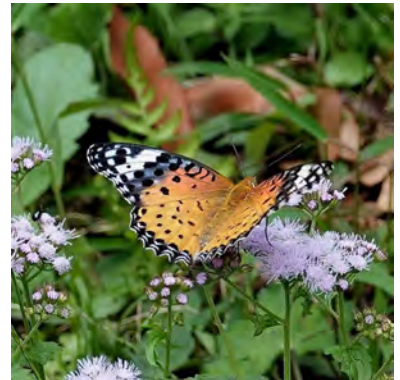
ダイミョウセセリ
【小山ヶ丘】



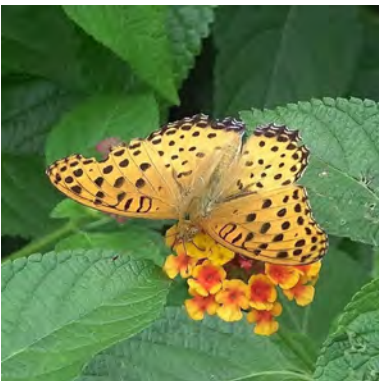
チャバネセセリ
【小山ヶ丘】



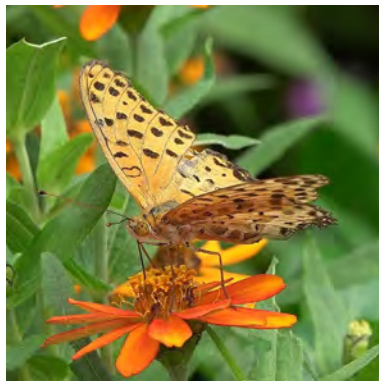
ツバメシジミ(産卵)
【小山ヶ丘】



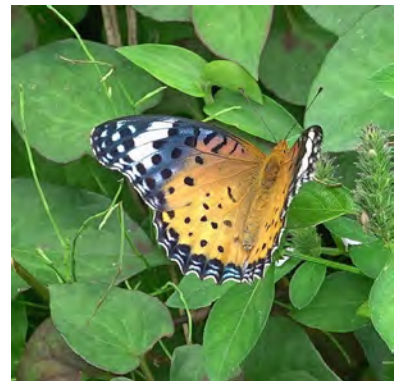
ツマグロヒョウモン (♀)
【本町田】



ツマグロヒョウモン (♂)
【相原】



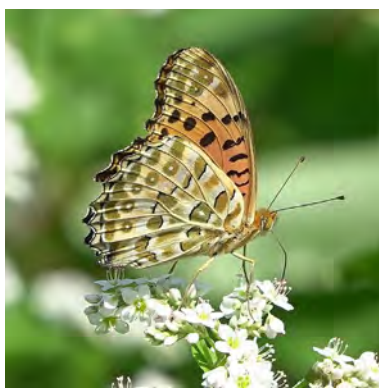
ツマグロヒョウモン (♂)
【小山ヶ丘】



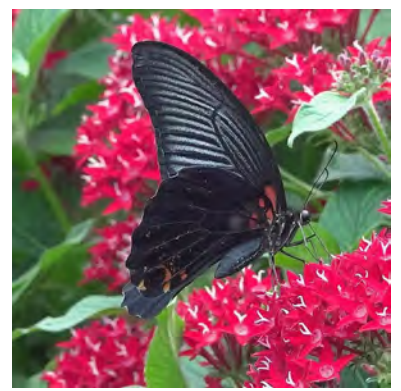
ツマグロヒョウモン (♀)
【小山ヶ丘】



ツマグロヒヨウモン (♀)
【野津田】



ツマグロヒヨウモン
【野津田】



ナガサキアゲハ【相原】



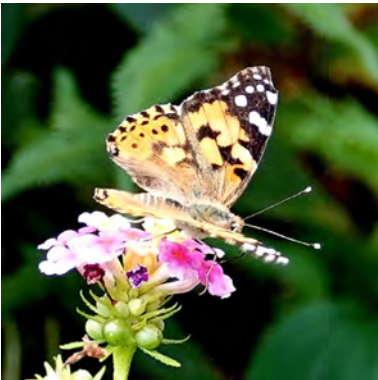
ヒカゲチョウ【野津田】



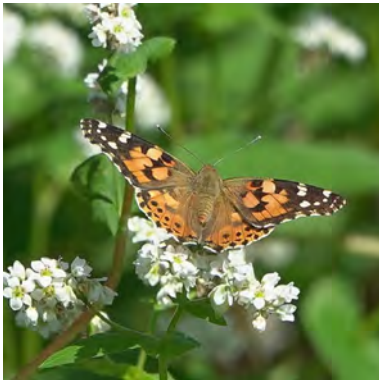
ヒカゲチョウ【本町田】



ヒメアカタテハ【本町田】



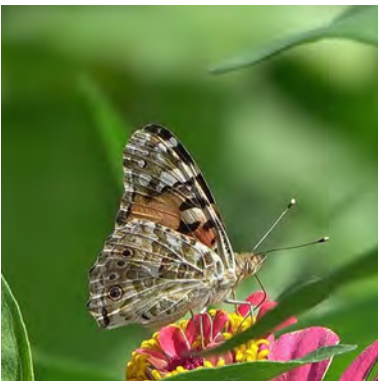
ヒメアカタテハ【本町田】



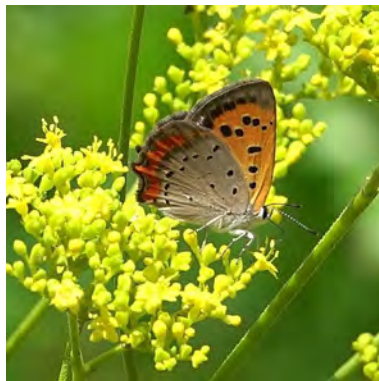
ヒメアカタテハ【野津田】



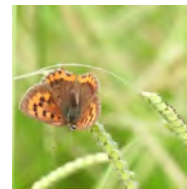
ヒメアカタテハ【藤の台】



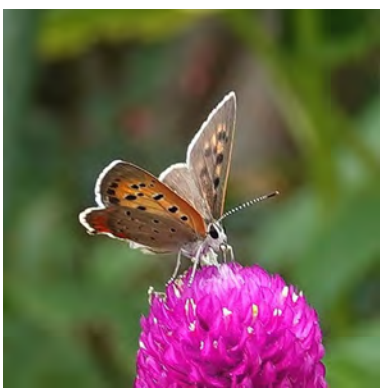
ヒメアカタテハ【相原】



ベニシジミ【野津田】



ベニシジミ【函師】



ベニシジミ【本町田】



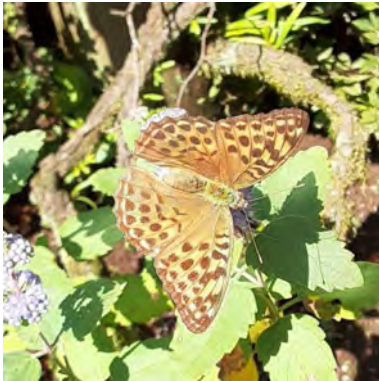
ベニシジミ【小山ヶ丘】



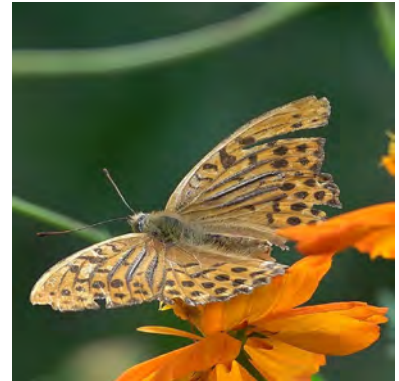
ミドリヒョウモン（♀）
【小野路】



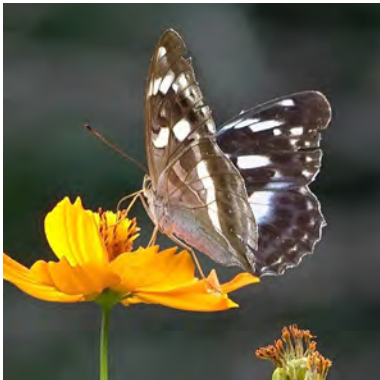
ミドリヒョウモン（♀）
【野津田】



ミドリヒョウモン（♀）
【野津田】



ミドリヒョウモン（♂）
【相原】



メスグロヒョウモン（♀）
【相原】



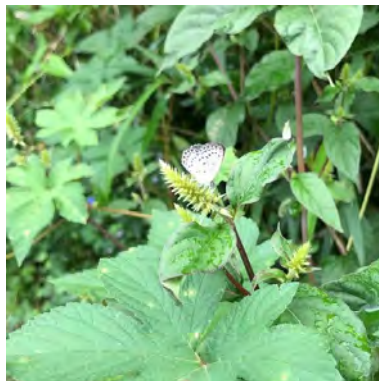
モンキチョウ【小山ヶ丘】



モンキチョウ【野津田】



ヤマトシジミ【森野】



ヤマトシジミ【山崎】



ヤマトシジミ【高ヶ坂】



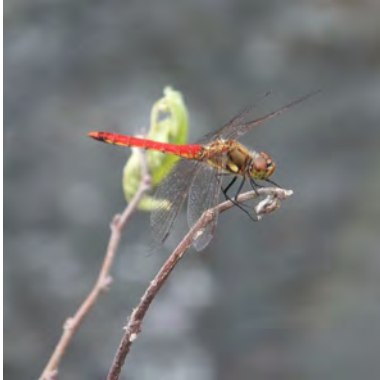
ヤマトシジミ【本町田】



アオモンイトトンボ (♂)
【山崎】



アオモンイトトンボ (♂)
【成瀬】



アキアカネ【高ヶ坂】



アキアカネ (♀)
【相原】



アキアカネ (♂)
【野津田】



アキアカネ (♂)
【函師】



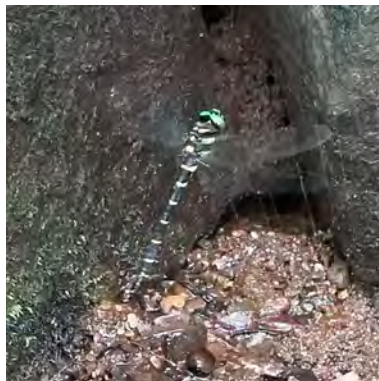
アキアカネ (♀)
【野津田】



アジアイトトンボ (♀)
【成瀬】



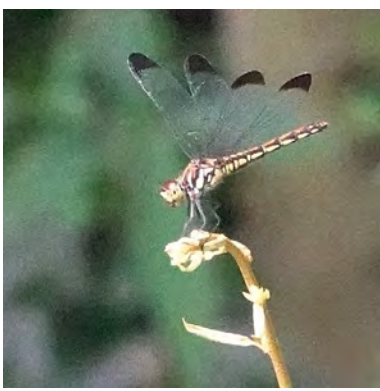
ウスバキトンボ【山崎】



オニヤンマ(産卵)
【山崎】



ギンヤンマ(連結産卵)
【野津田】



コノシメトンボ (♀)
【山崎】



シオカラトンボ
【高ヶ坂】



ネキトンボ (♂)
【野津田】



ハグロトンボ(交尾)
【図師】



ハグロトンボ(産卵)
【図師】



ハグロトンボ (♀)
【高ヶ坂】



マユタテアカネ(交尾)
【野津田】



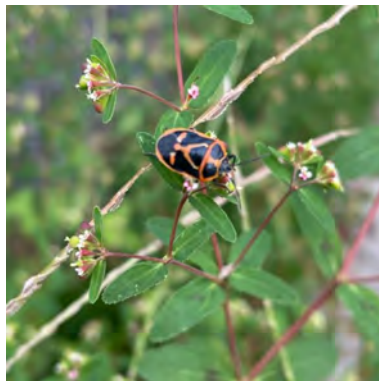
マユタテアカネ (♀)
【山崎】



ミヤマアカネ (♀)
【相原】



ミンミンゼミ 【小山ヶ丘】



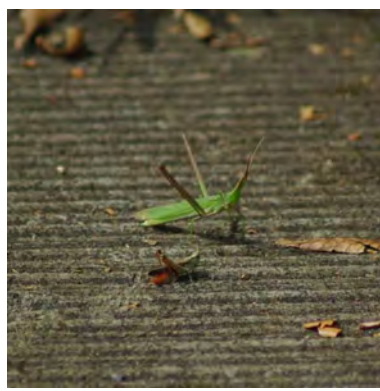
ナガメ 【金井ヶ丘】



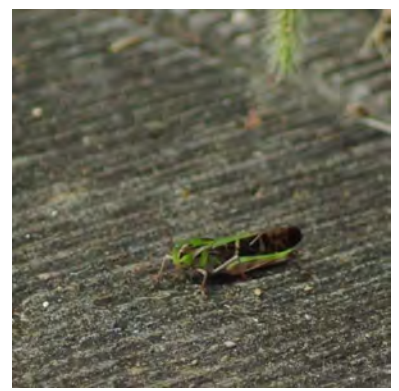
ショウリョウバッタ
【忠生】



ククルマバッタモドキ
【野津田】



ショウリョウバッタ(奥) /
ヒナバッタ(手前) 【小山ヶ丘】



ククルマバッタ 【小山ヶ丘】



ハネナガイナゴ 【山崎】



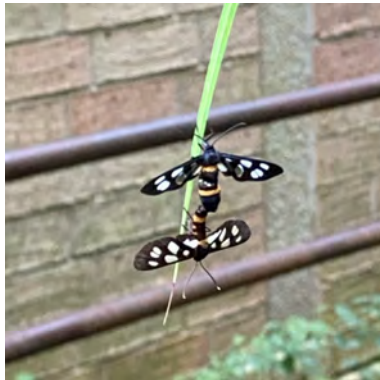
イナゴの仲間 【山崎】



ハネナガイナゴ 【山崎】



ハネナガイナゴ 【野津田】



カノコガ(交尾)
【高ヶ坂】



カマキリの仲間 【広袴】



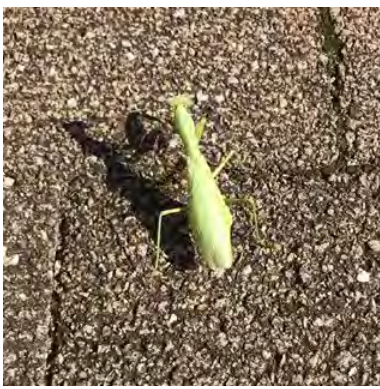
カマキリの仲間 【森野】



カマキリの仲間 【相原】



ムネアカハラビロカマキリ
【小野路】



ハラビロカマキリ【森野】



コスズメ(幼虫の死骸)
【森野】



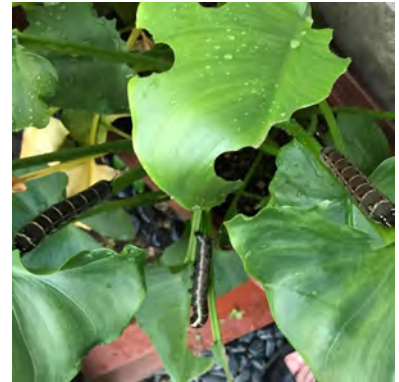
ササキリ(♀)【小野路】



セスジズメ(幼虫)
【金井】



セスジズメ(幼虫)
【森野】



セスジズメ(幼虫)
【森野】



ホシホウジャク(幼虫)
【木曾東】



カラスウリ【山崎】



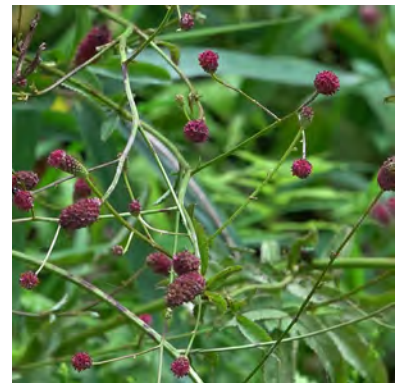
ゲンショウコ(赤花品)
【相原】



ゲンショウコ【相原】



ツリガネニンジン
【野津田】



ワレモコウ【野津田】



カリガネソウ【町田市】



クズ【野津田】



シロバナマンジュシャゲ
【野津田】



フヨウ(園芸種)【森野】



マヤラン【高ヶ坂】



サワガニ【小野路】



サワガニ【相原】



チャコウラナメクジ
【森野】



ミスジマイマイ【森野】



キツネノタイマツ【相原】



コガネムシの仲間【森野】