

生きもの発見レポートまとめ 2022年8月分

●鳥類

- ・8月の投稿件数は23件で、少なかった前月の倍以上となりました。
- ・特徴としては、コジュケイやカイツブリ、カルガモなど、子育て中や成長した親子の様子、また、カワセミ、ハクセキレイやモズなど、若鳥の姿が多いことが挙げられます。
- ・コジュケイの親子が歩いている姿は素晴らしいものです。

●は虫類

- ・ヒガシニホントカゲ、ニホンカナヘビ、アオダイショウとなっています。
- ・アオダイショウの写真投稿者は、マムシとコメントをされていますが、幼蛇のアオダイショウは体の模様がマムシに似ています。ネコとの大きさの比較でアオダイショウとわかります。

●両生類

- ・シュレーゲルアオガエルとニホンアマガエルは、いずれも成体になったばかりの若い個体です。

●昆虫

【調査対象種】

キャンペーンがはじまり、トンボの投稿が多く見られました。特にキイトンボは今まで一度も投稿がなかった種で、今回は何件かありました。イトトンボの中では目立ち、わかりやすい種です。

●野草（植物）

【調査対象種】

キツネノカミソリ、ツリガネニンジン、ワレモコウの3種は、盛夏から初秋に見られる植物です。

【調査対象外】

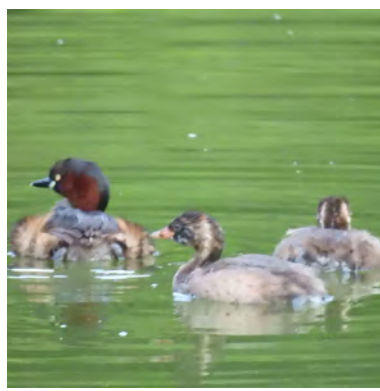
- ・テイカカズラとヤブミョウガ、アキノタムラソウは、市内の雑木林内や林縁に見られる在来種です。テイカカズラはサヤインゲンのような若い果実が投稿されています。また、トチカガミは、日本在来の水生植物ですが、投稿はハス池に栽培されているものと思われる。
- ・ニクイロシクシヤはジンジャーリリーとも呼ばれる東南アジア原産の園芸植物で、投稿されたオレンジ色以外にさまざまな花色のものがあります

●その他

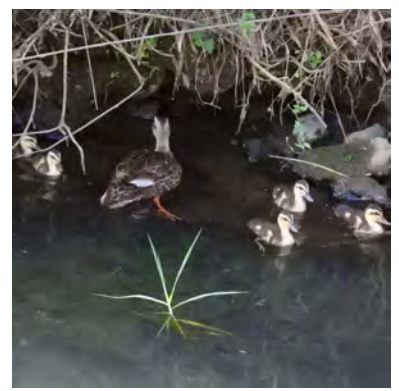
- ・カタツムリの2件の投稿は、市内にもっとも普通に生息するミスジマイマイと、もう1件については、近縁の種類まではわかりましたが、未成熟の個体のため特定ができませんでした。



アオサギ【野津田】



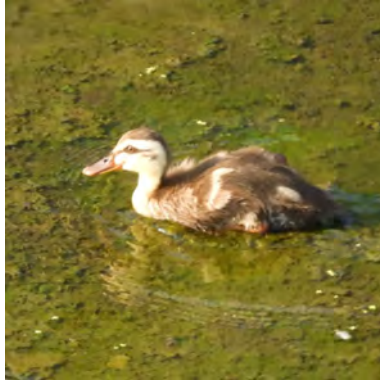
カイツブリ(親子)
【野津田】



カルガモ(親子)
【野津田】



カルガモ(親子)
【野津田】



カルガモ(若鳥)
【図師】



カワセミ【野津田】



カワセミ(若鳥)
【図師】



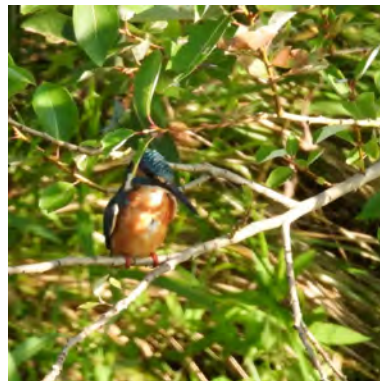
カワセミ【図師】



カワセミ【高ヶ坂】



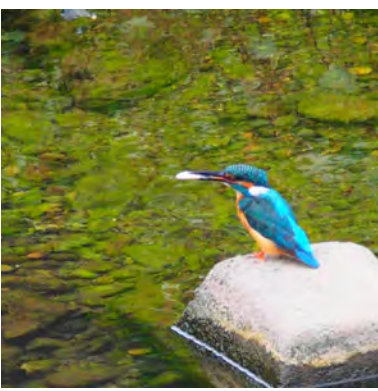
カワセミ(親子)
【山崎】



カワセミ【野津田】



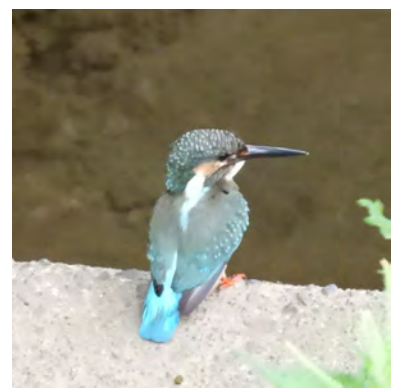
カワセミ【根岸】



カワセミ(♂)【森野】



カワセミ(若鳥)【山崎】



カワセミ【山崎】



コサギ【函師】



コサギ【野津田】



コジュケイ(親子)
【野津田】



ツミ【本町田】



ハクセキレイ(若鳥)
【函師】



ハクセキレイ【函師】



ヒヨドリ【南つくし野】



モズ【野津田】



アオダイショウ(幼蛇)
【鶴間】



ニホンカナヘビ【原町田】



ヒガシニホントカゲ
【野津田】



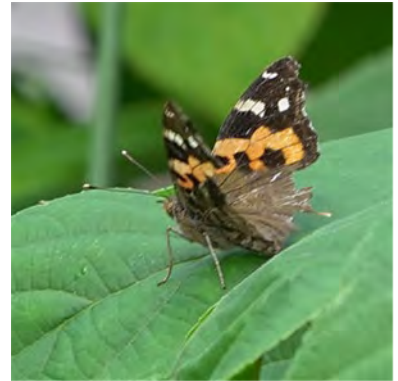
ヒガシニホントカゲ
【下小山田】



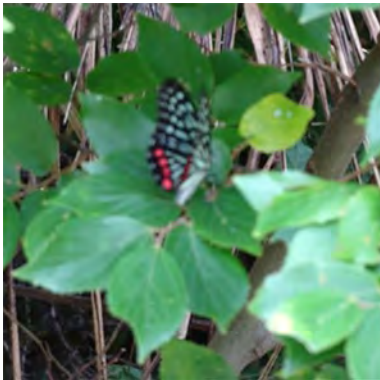
シュレーゲルアオガエル
【野津田】



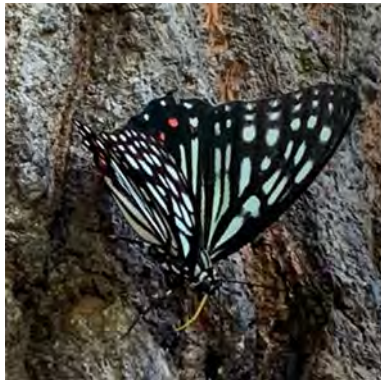
ニホンアマガエル
【木曾西】



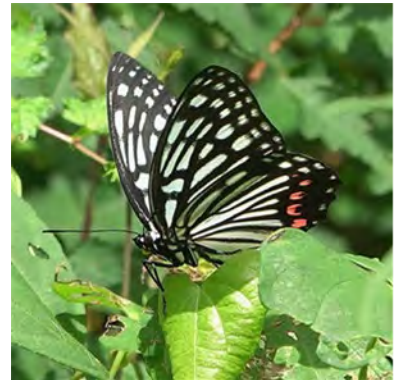
アカタテハ【山崎】



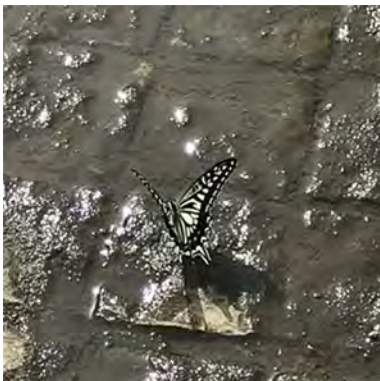
アカボシゴマダラ【根岸】



アカボシゴマダラ【小山】



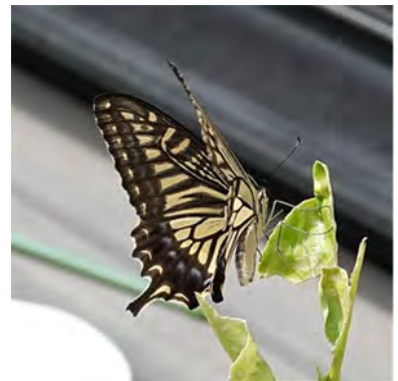
アカボシゴマダラ
【小野路】



アゲハ(吸水)
【南大谷】



アゲハ(幼虫)
【小川】



アゲハ【本町田】



イチモンジセセリ
【本町田】



イチモンジセセリ
【原町田】



イチモンジセセリ(交尾)
【木曾東】



イチモンジセセリ
【下小山田】



イチモンジセセリ
【野津田】



イチモンジセセリ
【森野】



イチモンジセセリ
【森野】



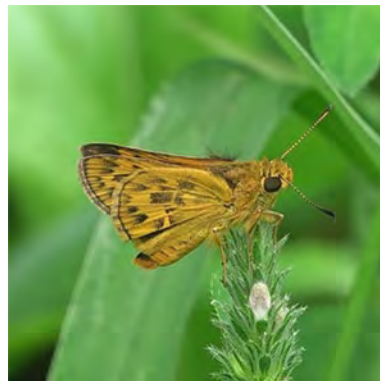
イチモンジチョウ
【小野路】



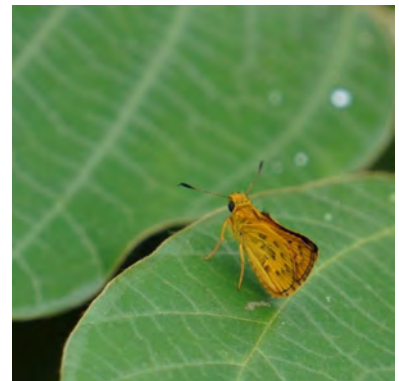
ウラナミジミ(交尾)
【南つくし野】



キタテハ 【下小山田】



キマダラセセリ
【下小山田】



キマダラセセリ
【本町田】



キマダラセセリ
【野津田】



クロアゲハ
【鶴川】



クロコノマチョウ
【下小山田】



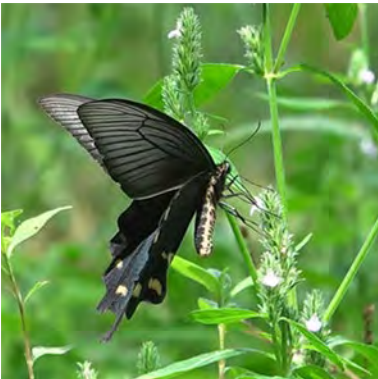
クロコノマチョウ
【野津田】



コチャバネセセリ
【相原】



コチャバネセセリ
【野津田】



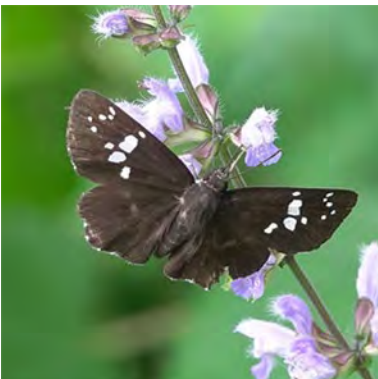
ジャコウアゲハ
【小野路】



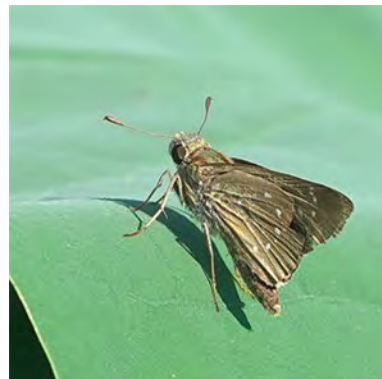
ジャコウアゲハ(♀)
【野津田】



ダイミョウセセリ
【忠生】



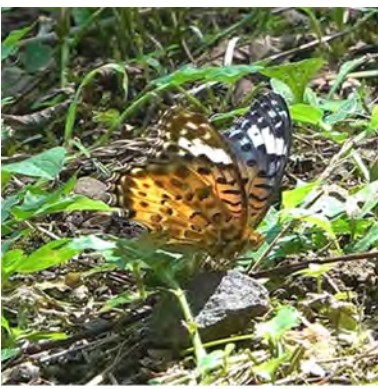
ダイミョウセセリ
【野津田】



チャバネセセリ
【野津田】



チャバネセセリ
【野津田】



ツマグロヒョウモン(♀)
【木曾西】



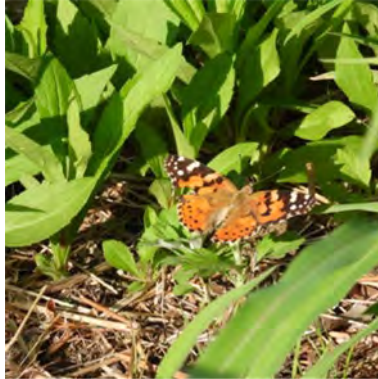
ツマグロヒョウモン(♀)
【山崎】



ツマグロヒョウモン(♀)
【小野路】



ヒメアカタテハ
【南つくし野】



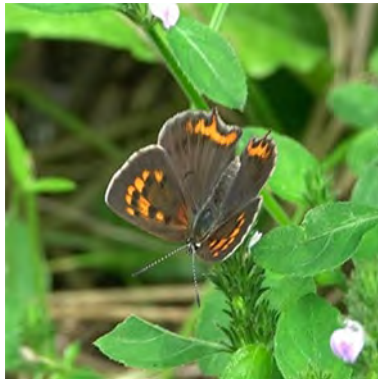
ヒメアカタテハ
【図師】



ヒメアカタテハ
【下小山田】



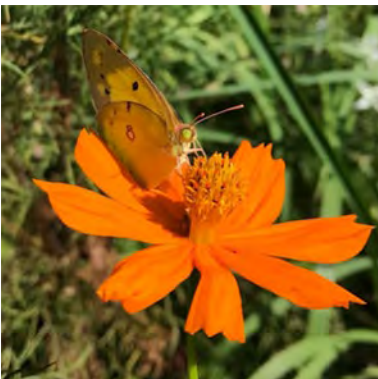
ヒメジャノメ
【山崎】



ベニシジミ(夏型)
【下小山田】



モンキアゲハ
【木曾西】



モンキチョウ
【南つくし野】



モンキチョウ
【下小山田】



モンシロチョウ
【下小山田】



ヤマトシジミ
【本町田】



ルリシジミ
【野津田】



ルリタテハ
【本町田】



アオイトトンボ
【小野路】



ウスバキトンボ
【南大谷】



ウスバキトンボ(♀)
【野津田】



ウチワヤンマ(♂)
【野津田】



オオシオカラトンボ(♂)
【原町田】



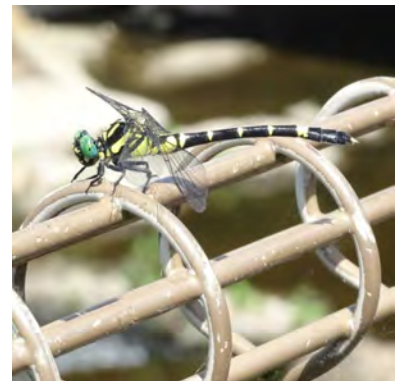
オオシオカラトンボ(♂)
【高ヶ坂】



オオシオカラトンボ(♂)
【原町田】



オオシオカラトンボ
【下小山田】



オナガサナエ(♀)
【根岸】



キイトンボ(♂) 【相原】



キイトンボ(♂) 【相原】



キイトンボ(♂)
【玉川学園】



コオニヤンマ(♂)
シオカラトンボの♂を捕食【図師】



コオニヤンマ 【相原】



コオニヤンマ(♂)
【玉川学園】



コシアキトンボ(♂)
【野津田】



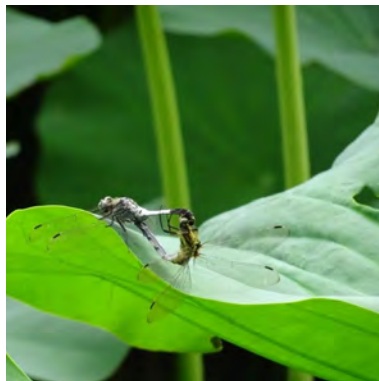
シオカラトンボ(♂)
【野津田】



シオカラトンボ(♀)
【南つくし野】



シオカラトンボ(♂)
【野津田】



シオカラトンボ(交尾)
【野津田】



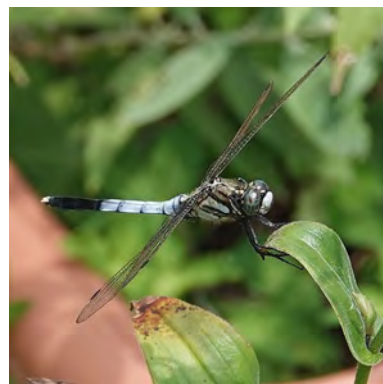
シオカラトンボ(交尾)
【木曽西】



シオカラトンボ(交尾)
【南大谷】



シオカラトンボ(♀)
【本町田】



シオカラトンボ(♂)
【本町田】



シオカラトンボ(♂)
【野津田】



シオカラトンボ
セセリチョウを捕食【本町田】



シオカラトンボ(♀)
【森野】



シオカラトンボ(♂)
【森野】



ショウジョウトンボ(♂)
【野津田】



ショウジョウトンボ(♂)
【野津田】



ショウジョウトンボ(♀)
【相原】



ネキトンボ(連結産卵)
【相原】



ハグロトンボ【山崎】



ハグロトンボ(♂)
【大蔵】



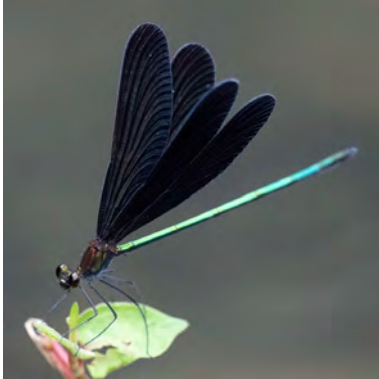
ハグロトンボ(♀)
【函師】



ハグロトンボ(♂)
【相原】



ハグロトンボ(♂)
【下小山田】



ハグロトンボ(♂)
【野津田】



ハグロトンボ(♀)
【野津田】



ホソミイトンボ(♀)
【相原】



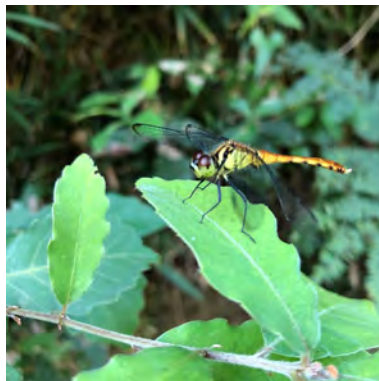
マユタテアカネ(♂)
【山崎】



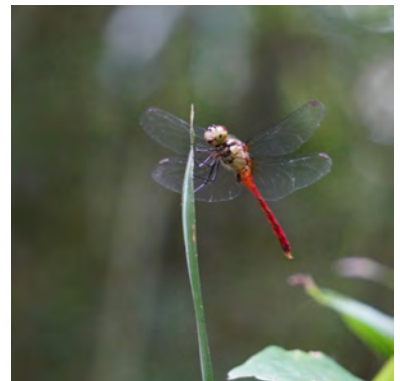
マユタテアカネ(♂)
【本町田】



マユタテアカネ
【西成瀬】



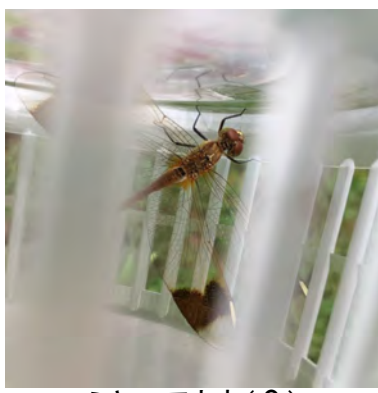
マユタテアカネ(♂)
【下小山田】



マユタテアカネ(♂)
【本町田】



マルタンヤンマ(♀)
【相原】



ミヤマアカネ(♀)
【野津田】



ミヤマアカネ(♂)
【野津田】



リシアカネ(♂) 【野津田】



アブラゼミ 【能ヶ谷】



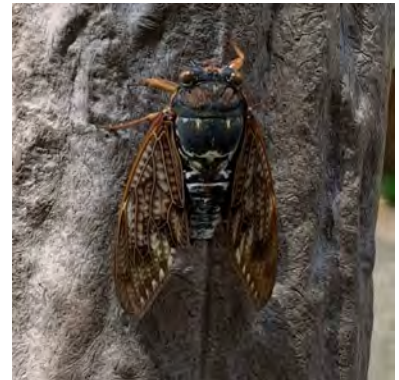
アブラゼミ 【木曾東】



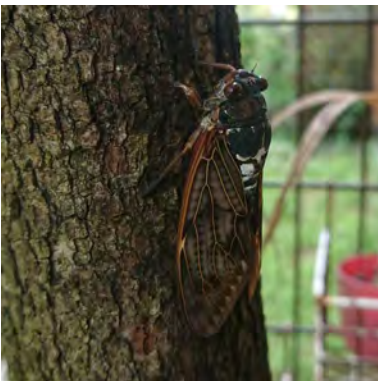
アブラゼミ(羽化)
【鶴川】



アブラゼミ(羽化)
【小野路】



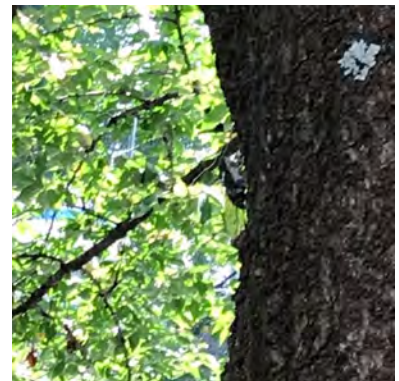
アブラゼミ 【小山】



アブラゼミ 【能ヶ谷】



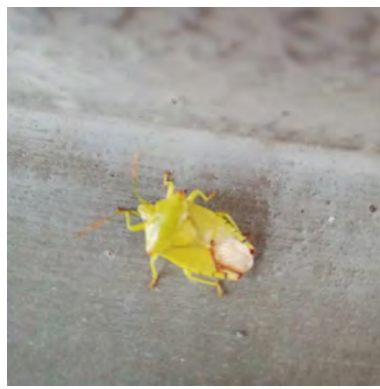
ツクツクボウシ
【下小山田】



セミの仲間 【成瀬】



キマダラカメムシ
【木曽東】



ハサミツノカメムシ
(♀羽化直後)【原町田】



キマダラカメムシ(幼虫)
【木曽東】



カブトムシ(♂)
【小山】



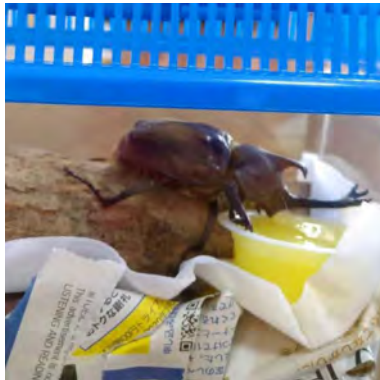
カブトムシ(♀)
【下小山田】



カブトムシ(♂)
【山崎】



カブトムシ(♀)
【山崎】



カブトムシ(♂)
【つくし野】



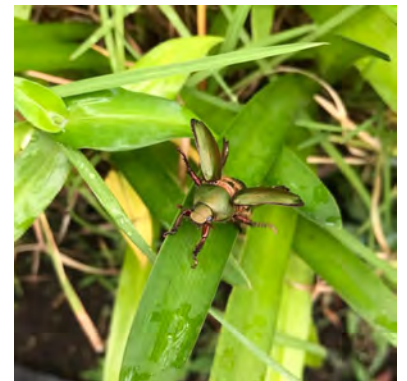
ノコギリクワガタ(♂)
【大蔵】



クルマバッタ【小山】



オンブバッタ【木曽東】



アオドウガネ
【南つくし野】



アオドウガネ【玉川学園】



アオドウガネ【広袴】



アオドウガネ【木曾東】



オオカマキリ【金井ヶ丘】



ハラビロカマキリ(幼虫)
【大蔵】



カマキリの仲間【金井】



カマキリの仲間【金井】



カマキリの仲間【大蔵】



カマキリの仲間(抜け殻)
【金井】



カナブン【大蔵】



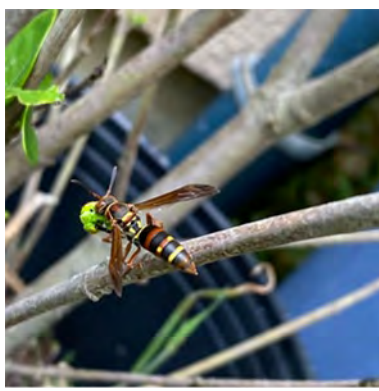
ガの仲間【広袴】



ゴマダラカマキリ【本町田】



カミキリムシの仲間
【野津田】



コアシナガバチ
(イモムシ捕食)【本町田】



ルリモンハナバチ
【野津田】



コガネムシの仲間 【根岸】



コロギス(♂) 【高ヶ坂】



コロギス(♀) 【高ヶ坂】



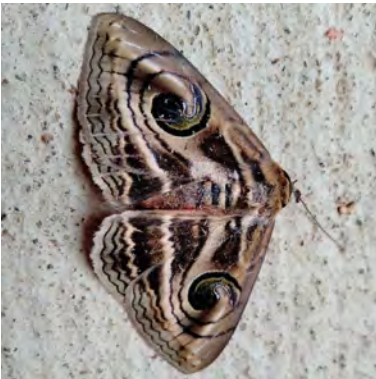
ツマキシヤチホコ
【木曾東】



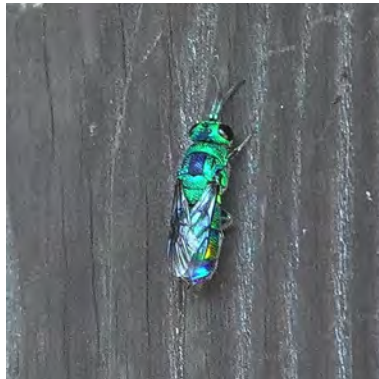
ツユムシの仲間(♀幼虫)
【野津田】



トゲナナフシ(♂)
【小野路】



ハグルマトモエ
【野津田】



ミドリセイボウ
【野津田】



キツネノカミソリ
【相原】



キツネノカミソリ
【高ヶ坂】



キツネノカミソリ
【相原】



ツリガネニンジン
【下小山田】



ツリガネニンジン
【下小山田】



ワレモコウ
【下小山田】



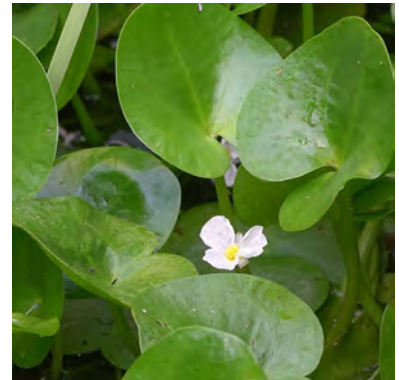
アキノタムラソウ
【相原】



オトギリソウ
【野津田】



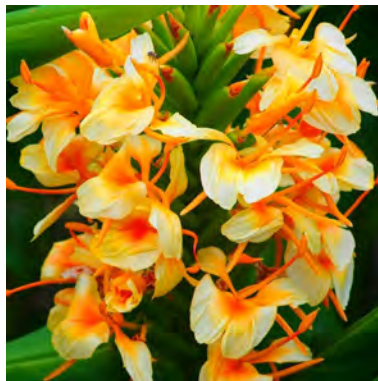
テイカズラ
【小野路】



トチカガミ
【相原】



ナンバンギセル
【野津田】



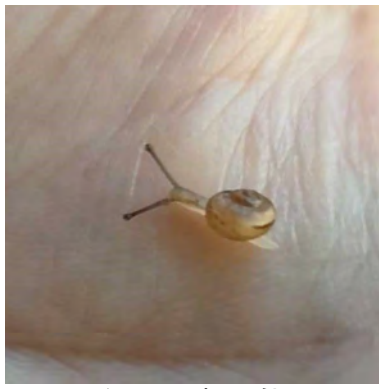
ニクイロシュクシャ
園芸種【森野】



ヤブミョウガ
【小野路】



ミスジマイマイ
【相原】



カタツムリ類の仲間
【根岸】