

# 生きもの発見レポートまとめ 2022年3月分

## ●ほ乳類

ネズミ目の死体の投稿がありました。尻尾の有無が不明なことなどから、種類の特定はできませんでした。

## ●鳥類

- ・オシドリ、コガモ、カイツブリ、ダイサギ、コサギ、クイナ、オオバン、タシギなど、渡りを前にしたカモをはじめ、水辺に生息する鳥の投稿が目立ちます。
- ・ノスリが2月に続き寄せられました。
- ・カワセミは相変わらず投稿数が多い状態です。
- ・ミソサザイは夏季に山地高所に生息していますが、冬季は低山山麓で越冬し、この季節、丘陵地の沢筋で見かけられる種類です。
- ・シロハラ、ツグミ、ジョウビタキなど、冬鳥の情報も複数寄せられています。

## ●は虫類

冬眠から覚めたヒガシニホントカゲの写真が投稿されました。

## ●両生類

ヤマアカガエルの産卵前後の水中のペアの写真が投稿されました。

## ●野草（タンポポ・ジュウニヒトエ・ノアザミ・ヤマユリ・キツネノカミソリ・ゲンノショウコ・ワレモコウ・カラスウリ・タマノカンアオイ）

- ・1～2月と投稿のない月が続きましたが、3月の早春季に入り、タンポポ類とタマノカンアオイの投稿がありました。
- ・便宜上ウスジロカントウタンポポと呼ばれている黄白色の舌状花を持つ正体がよくわかっていないタンポポ、明らかなアイノコセイヨウタンポポ、残りのは総苞片の圧着がやや緩く、カントウタンポポもしくはアイノコセイヨウタンポポの可能性もある個体で判別がつきませんでした。

## ●昆虫（チョウ・トンボ・セミ・カメムシ・ホタル・タマムシ・カブトムシ・クワガタ・バッタ）

昆虫にとっては待ちに待った春です。三寒四温の中、暖かい日には陽だまりにチョウが飛び交ったり休んだりする様子が観察されます。3月は、色とりどりのチョウの中で、春先に出てくるシオヤトンボなど、とても季節感のある投稿でいっぱいでした。

## ●その他

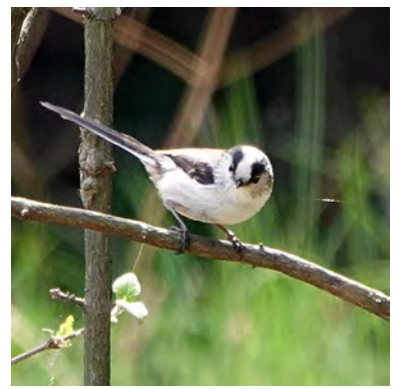
- ・クモ類でアダンソンハエトリの投稿がありました。家屋内に住んでおり、雌雄で著しく大きさや斑紋に差があります。
- ・カタクリやナガバノスミレサイシン、ウグイスカグラといった早春の里山で開花する在来植物、そしてやや湿り気のある草地や林縁に植栽される園芸植物のヒメリュウキンカが2件、また、やはり植栽起源と考えられるキリガミネスミレ（スミレ×シロスミレ）と考えられる投稿がありました。



ネズミ目の仲間 死骸  
【本町田】



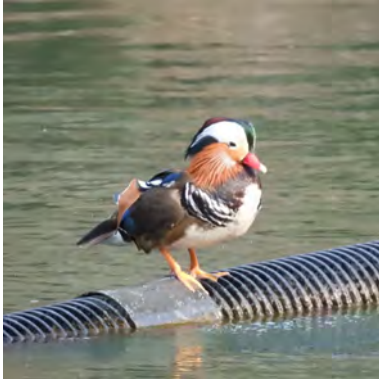
アオジ ♂  
【野津田】



エナガ  
【山崎】



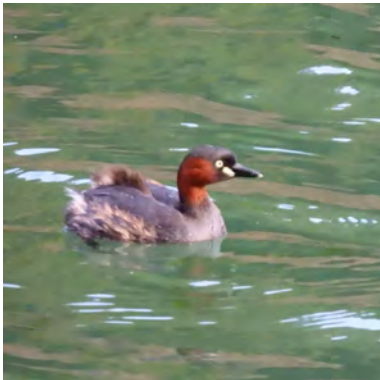
オオバン  
【野津田】



オシドリ ♂  
【野津田】



カイツブリ  
【野津田】



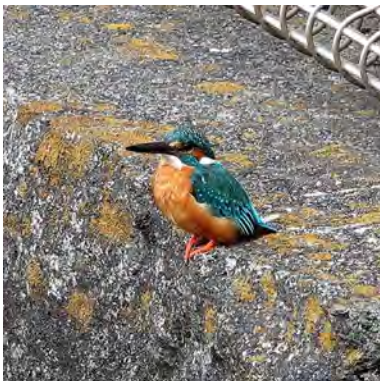
カイツブリ  
【野津田】



カイツブリ  
【野津田】



カイツブリ  
【野津田】



カワセミ ♂  
【野津田】



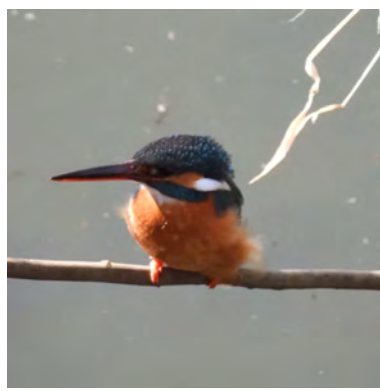
カワセミ  
【高ヶ坂】



カワセミ  
【高ヶ坂】



カワセミ  
【高ヶ坂】



カワセミ ♀  
【野津田】



カワセミ  
【高ヶ坂】



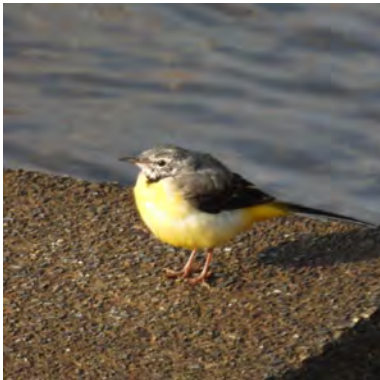
カワセミ  
【高ヶ坂】



カワセミ  
【南大谷】



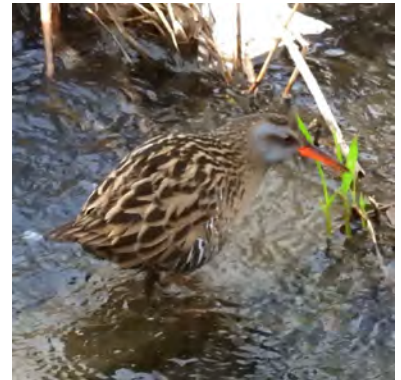
キセキレイ  
【函師】



キセキレイ 若鳥  
【野津田】



キセキレイ  
【野津田】



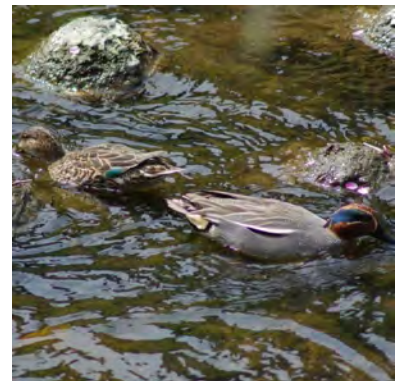
クイナ  
【函師】



コガモ ♂  
【函師】



コガモ ♀  
【函師】



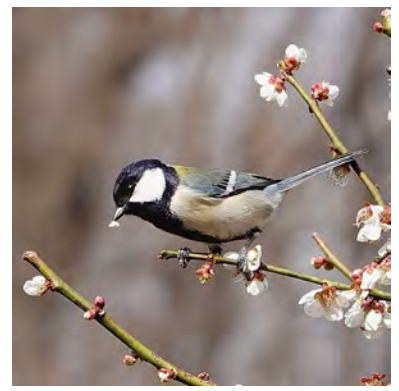
コガモ ♂♀  
【小山】



コサギ  
【函師】



コジュケイ  
【本町田】



シジュウカラ  
【野津田】



シジュウカラ  
【本町田】



シジュウカラ  
【野津田】



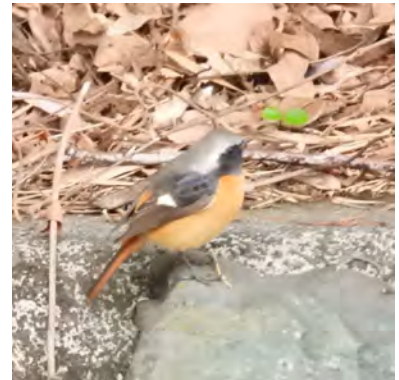
ジョウビタキ 女  
【野津田】



ジョウビタキ 男  
【野津田】



ジョウビタキ 男  
【森野】



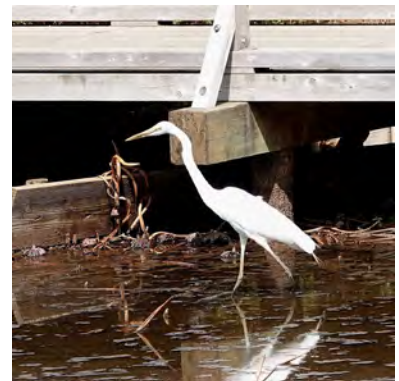
ジョウビタキ 女  
【野津田】



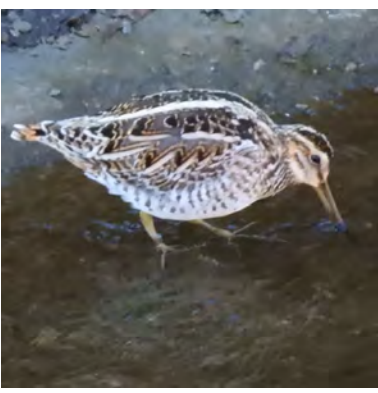
ジョウビタキ 男  
【下小山田】



シロハラ  
【忠生】



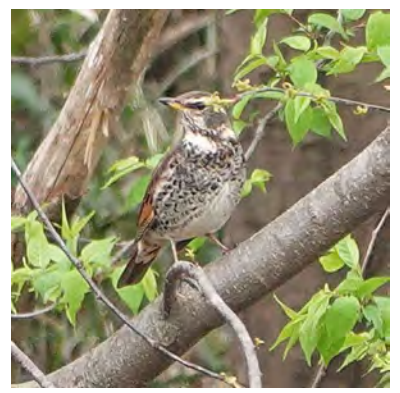
ダイサギ  
【野津田】



タシギ  
【野津田】



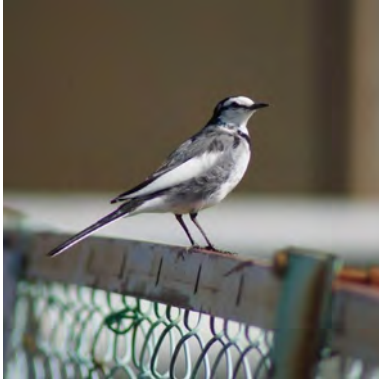
ツグミ  
【野津田】



ツグミ  
【野津田】



ノスリ  
【野津田】



ハクセキレイ  
【小山】



ヒヨドリ  
【野津田】



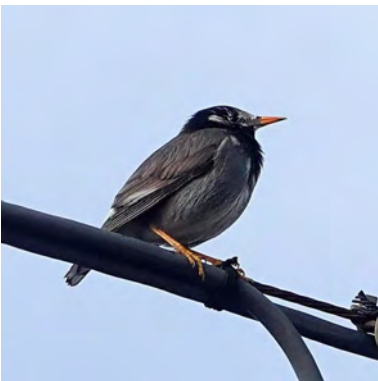
ホオジロ ♂  
【下小山田】



マガモ ♀  
【野津田】



ミソサザイ  
【金井】



ムクドリ  
【本町田】



モズ ♂  
【函師】



モズ ♂  
【下小山田】



モズ ♂  
【函師】



ヒガシニホントカゲ ♀  
【野津田】



ヤマアカガエル  
【相原】



アゲハ  
【野津田】



キタキチョウ  
【野津田】



キタテハ  
【野津田】



キタテハ  
【野津田】



キタテハ  
【下小山田】



キタテハ  
【下小山田】



キタテハ  
【下小山田】



キタテハ  
【下小山田】



キタテハ  
【下小山田】



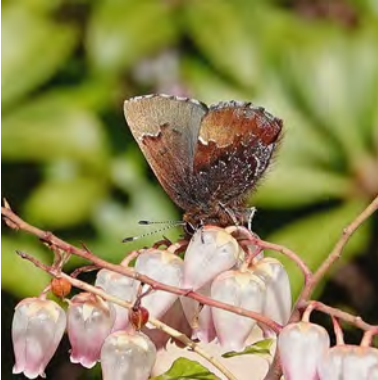
キタテハ  
【小野路】



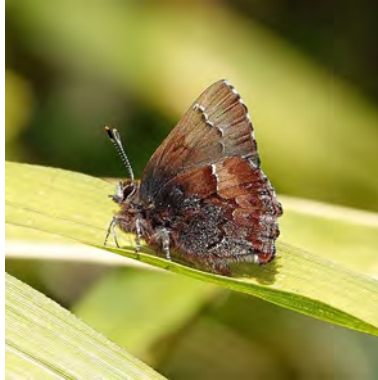
キタテハ  
【野津田】



キタテハとアイノコセイヨウタンポポ<sup>°</sup>  
【野津田】



コツバメ  
【野津田】



コツバメ  
【野津田】



コツバメ  
【山崎】



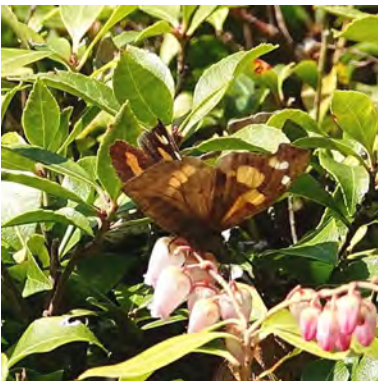
スジグロシロチョウ  
【下小山田】



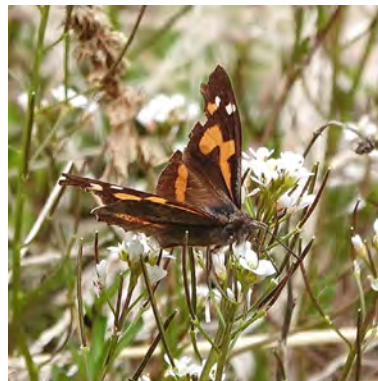
スジグロシロチョウ  
【小野路】



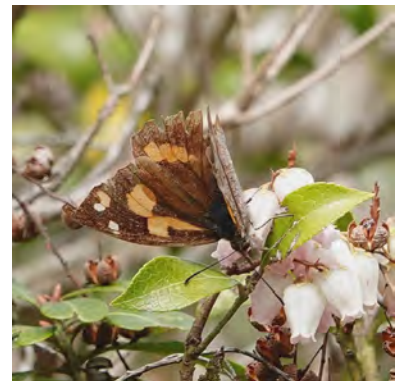
スジグロシロチョウ  
【山崎】



テングチョウ  
【野津田】



テングチョウ  
【下小山田】



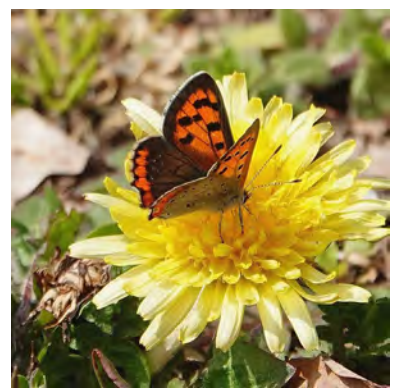
テングチョウ  
【下小山田】



トラフシジミ  
【野津田】



ヒオドシチョウ  
【山崎】



ベニシジミ  
【野津田】



ベニシジミ  
【下小山田】



ベニシジミ  
【下小山田】



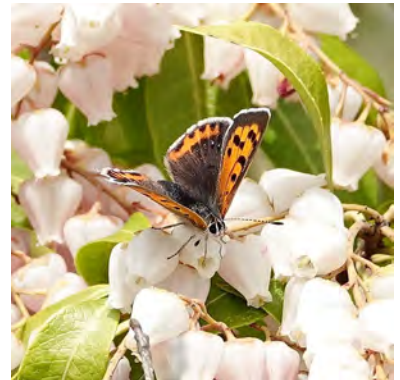
ベニシジミ  
【小野路】



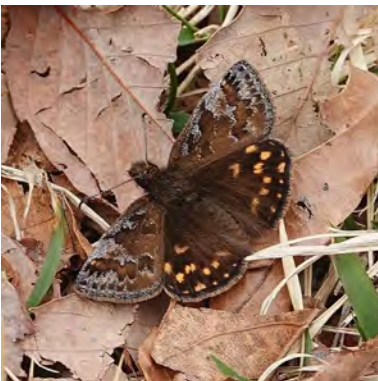
ベニシジミ  
【山崎】



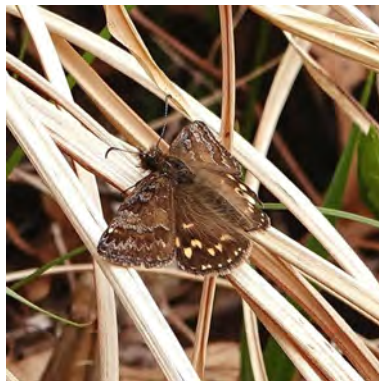
ベニシジミ  
【小野路】



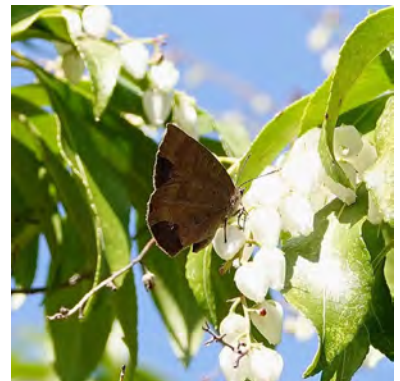
ベニシジミ  
【野津田】



ミヤマセセリ ♂  
【下小山田】



ミヤマセセリ ♂  
【野津田】



ムラサキシジミ  
【野津田】





ムラサキシジミ ♀  
【野津田】



ムラサキシジミ  
【小野路】



モンキチョウ  
【下小山田】



モンキチョウ  
【小野路】



ルリシジミ  
【野津田】



シオヤトンボ  
【小野路】



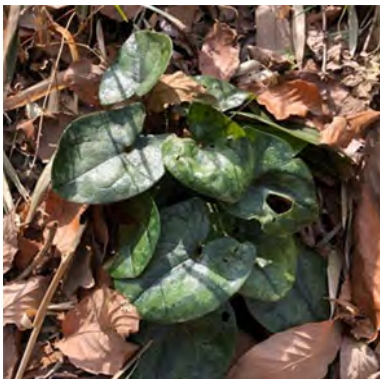
クサギカメムシ  
【本町田】



ウスジロカントウタンポポ  
【野津田】



タマノカンアオイ  
【山崎】



タマノカンアオイ  
【下小山田】



タンポポの仲間  
【野津田】



タンポポの仲間  
【野津田】



ウゲイスカグラ  
【野津田】



カタクリ  
【野津田】



キリガミネスミレ  
【広袴】



ナガバノスミレサイシン  
【下小山田】



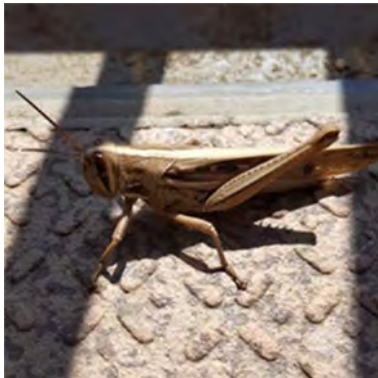
ヒメリュウキンカ  
【相原】



ヒメリュウキンカ  
【木曾西】



オオカマキリ  
【森野】



ツチイナゴ  
【小山ヶ丘】



ナナホシテントウ  
【金井】



ソラマヒゲナガアブラムシ  
【金森】



アダンソンハエトリ ♂  
【森野】

