

町田をもっと楽しむためのコミュニティマガジン



まちびと

MACHI
BITO

2017 春
TAKE FREE



特集

町田の文学

町田市立中央図書館

言葉の力、文学の力

万葉集で「多摩の横山」と詠まれた多摩丘陵。

その大自然の中に横たわる私たちの町田市は

四季折々の景趣に富み、多くの文化人が訪れ、愛した地。

室町時代、観阿弥は小野路を舞台に謡曲を作り

江戸時代、松尾芭蕉は旅の途中に相原を訪れ

明治の歌人坂倉うた女も山崎町で歌道の研鑽を積みました。

遠藤周作は作家人生の多くを玉川学園で過ごし

三浦しをんも町田からパワーをもらったといっています。

言葉は意味を持ち、言葉の粒を紡いだ文学作品は
時を経ても色褪せることなく

私たちの心を潤わせてくれます。

時には生きるヒントとなり、人生を導いてくれます

古来から沢山の作品がこの地で生まれたことは

大きな誇りであり、未来へ続く希望です。

私たちは多くの文学作品に触れて

もっと豊かな人生を歩めるのかもしれない



- 6 特集1 町田の文学
- 10 特集2 田河水泡 のらくろのいた学園の丘
- 12 特集3 絵本作家&玩具デザイナー 新井洋行 パパとママにも ワクワクして欲しい
- 14 街を歩く 玉川学園
- 16 Theまち人 file011 南つくし野自治会
- 18 Theまち人 file012 NPO法人 町田楽友協会
- 20 マチダdeグルメ 時代を超えて愛されるお店
- 22 Machibito-Snap 好きな or 応援している「町田の人」
- 24 まちびと写真館 其の六
- 25 NEWS & INFORMATION
- 26 プレゼント&アンケート
- 28 カイルカードのマチダ・ダマシイ
- 29 まちびとひろば

まちびと

2017年 春号 電子 二巻四号

発行日 2017年3月15日
 発行 町田市市民市民協働推進課
 〒194-8520 東京都町田市森野3-2-22
 町田市役所2F
 TEL 042-724-4358 FAX 050-3085-6517
 企画・制作 株式会社VisionDesign
 〒194-0021 東京都町田市中町1-17-11-3F
 TEL 042-711-7770 FAX 042-711-7804
 寄稿撮影 秋田康司



この冊子は40,000部制作し、1部あたりの単価は69円です
 (職員人件費を含む)

*本紙掲載の写真・記事等の無断転載および複写を禁じます
 *時、本紙の表紙内容は2017年3月15日現在のものです

春



©秋田康司

「本の雑誌」厄除け展
 —オモシロ本を求めて42年

2017年4月22日(土)～6月25日(日)
 [休館日] 毎週月曜日、5月11日(休)、6月8日(休)
 観覧無料

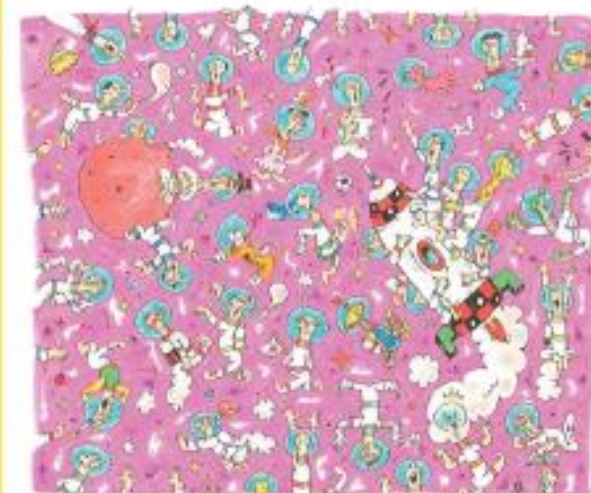
椎名誠、日黒考二によって創刊された「本の雑誌」は、二人の活字への熱い思いから1976年5月に生まれました。本の形や売れ方についてのレポート、読者の自主的参加、匿名座談会、ユニークな特集など独自の路線を邁進。沢野ひとしの独特なイラストや、個性豊かな執筆陣により本好きの共感を得て人気を博しました。2004年、書店員が売りたい本を選ぶ「本屋大賞」を創設。2015年には創刊40周年を迎え、同年、第63回菊池寛賞を受賞しています。本展では、エンタメ系書評誌の先駆けである「本の雑誌」の全貌や多彩な執筆陣を紹介、「本を読む」ことを考察し、「読書の楽しみ」をお届けします。



※会場中には対談や講演会も企画しています。
 詳しくは展覧会チラシまたは当館HPをご覧ください。

町田市民文学館
 ことばらんど
 展覧会

Spring-Summer 2017



©中垣ゆたか

ことばらんどで
 たからさがし!



～中垣ゆたか展



2017年7月15日(土)～9月18日(月)
 [休館日] 毎週月曜日(ただし7月17日、9月18日は開館)、
 8月10日(休)、9月14日(休)

観覧無料

明るくポップな色使いと繊細なタッチのイラストで子どもから大人まで多くのファンを持つ町田市在住のイラストレーター・絵本作家の中垣ゆたかさん。画面いっぱいの人や生き物、UFOなどのキャラクターがひしめき合う独特の画風で、開くたびに新しい発見ができる楽しい絵本を作っています。本展では、その色彩豊かな原画を見られるだけでなく、絵本の世界を再現した空間で、「たからさがし」の冒険を体感できます。



「ぎょうれつ」(誠文堂・2013)

町田市民文学館ことばらんど

〒194-0013 東京都町田市原町田 4-16-17 TEL042-739-3420/FAX042-739-3421

JR横浜線「町田駅」ターミナル口から徒歩8分 小田急線「町田駅」東口から徒歩12分
 [観覧時間] 10:00～17:00 毎週月曜(祝休日の場合は開館)、第2木曜(祝日の場合は次の平日)休館





北村透谷
1868
1894

自由民権運動に傾倒していたときに石炭業家(現・町田ぼたん園)で出会った美女高野と大恋愛の末に結婚。後にキリスト教を信仰し受洗。代表作は詩集『蓬菜曲』。殉愛を述べた『巖女詩集』や『女』など、25歳で自死。



『蓬菜曲』 北村透谷

江戸時代の女流俳人・五十嵐浜藻をはじめ、多くの詩歌人が町田と縁を結んでいる。「文学界」を創刊した島崎藤村ら明治時代の文学者に影響を与えた詩人・思想家の北村透谷、透谷の思想に感化された相原生まれの詩人・八木重吉、重吉の詩に感銘を受けた作家の宮川哲夫も一時期を町田で過ごしている。戦後、鶴川に移った俳人・石川桂郎は、村人との交流を随筆『残照』に記し、町田ペン会の会(現・東京町田ペンクラブ)の初代会長で詩人・評論家の野田宇太郎は、町田の地域文化の発展に尽力した。北原白秋の門下である詩人・萩田義雄、白秋が主宰した多摩短歌会に参加した歌人の若林牧春や下村照路のほか、様々な詩人、俳人、歌人が、この地で作品を生み出した。

01 町田ゆかりの俳人・詩歌人

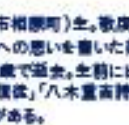


江戸時代の女流俳人・五十嵐浜藻をはじめ、多くの詩歌人が町田と縁を結んでいる。「文学界」を創刊した島崎藤村ら明治時代の文学者に影響を与えた詩人・思想家の北村透谷、透谷の思想に感化された相原生まれの詩人・八木重吉、重吉の詩に感銘を受けた作家の宮川哲夫も一時期を町田で過ごしている。戦後、鶴川に移った俳人・石川桂郎は、村人との交流を随筆『残照』に記し、町田ペン会の会(現・東京町田ペンクラブ)の初代会長で詩人・評論家の野田宇太郎は、町田の地域文化の発展に尽力した。北原白秋の門下である詩人・萩田義雄、白秋が主宰した多摩短歌会に参加した歌人の若林牧春や下村照路のほか、様々な詩人、俳人、歌人が、この地で作品を生み出した。



八木重吉
1868
1927

南多摩郡明村(現・町田市相模町)生。敬虔なクリスチャンで、キリストへの信仰や家族への思いを綴った美しい詩に多くのファンを持つ。詩集『秋の魂』で20歳で没。生前に出版した詩集は『秋の魂』のみ。死後『真しき信仰』『八木重吉詩集』が発行された。相模町の生家に記念館がある。



『秋の魂』 八木重吉

島崎藤村多摩郡大村(現・町田市大村)生。江戸の幕府加賀の子代と家され幼少より小村茶や東国伝説の伝説家であった。文・徳天と共に幕府を倒した者に贈られた女性だけの詩集『八木重吉詩集』は、ことばらんどで『八木重吉詩集』を刊行している。



『八木重吉詩集』 1810年刊行/島山南立園書館蔵



五十嵐浜藻
1772
1848

02 遠藤周作とことばらんど

遠藤周作は、1955年、「白い人」で芥川賞受賞。日本人のキリスト教受容問題を主題にした多くの作品がある。主著に「海と毒薬」「沈黙」「深い河」など。1963年に玉川学園に転居、自宅を「真実庵」と称し軽妙なエッセイを含む作品を次々と執筆した。

町田市民文学館ことばらんどは、遺族から遺品や蔵書を寄贈され、2006年に開館した。

- 1. 様々な企画展が開催される町田市民文学館ことばらんど 2. 遺品の机やセンター、原稿などは企画展開催時に展示される 3. 2017年1月から公開された映画「沈黙-サイレンス-」。1971年に国内で映画化されている



『沈黙』 新装版

遠藤周作
1905
1995



LITERARY GIANTS

町田市民文学館ことばらんど 町田市町田4-18-17 042-739-3420 9:00~22:00(展示室・資料閲覧室の利用は10:00~17:00) 月曜(祝日の場合は閉館)、第2木曜(祝日の場合は次の平日)休館



この地で過ごした作家たちと彼らが綴った珠玉作品のほんの一部をご紹介します

美しい言葉の数々と文学が息づくまち、町田。

町田の文学

特集 1



白河正子の書斎 (現・島・旧白河邸 武蔵野)

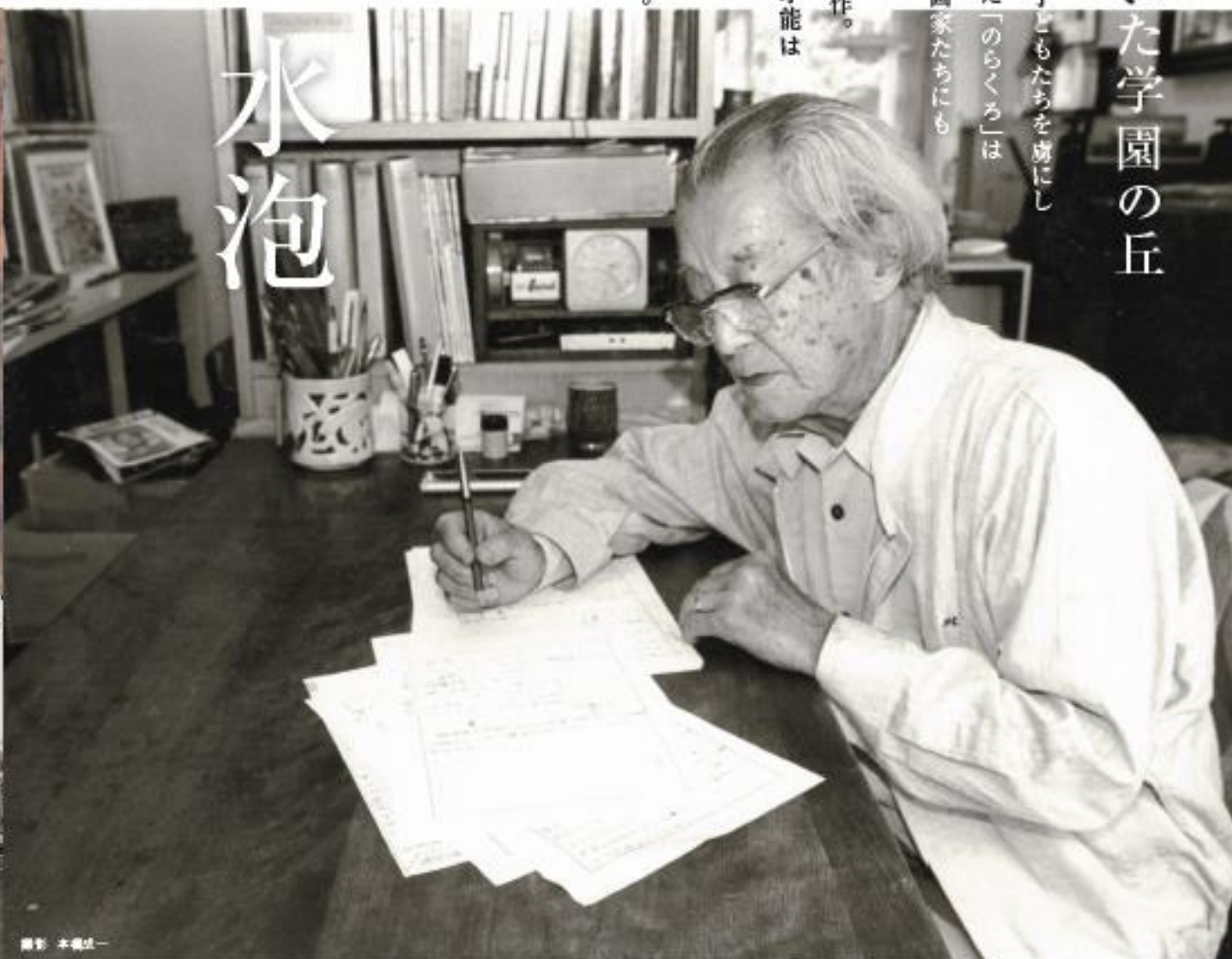
1. 水彩画「のらくろのいる風景―成瀬の郷土―」(阿田市立博物館蔵) 昭和20年代から始めたエッセイ(随筆)や漫画の研究で集めた漫画の書庫は阿田市立博物館に寄贈された
2. 玉川学園の庭では花や野草、温室では沖縄を育てた 3. 多くの漫画家が弟子入りした。サザエさんの作者である長谷川町子もその一人(昭和30年頃、茨城で) 4. 5. 江東区の「田河水泡」のらくろ館」では沢山の資料や商品が展示されている 6. のらくろ武蔵野の郷土



特集2 田河水泡

昭和のはじめ、日本中の子どもたちを虜にした「のらくろ」は一大ブームを巻き起こした。「のらくろ」は後の日本を代表する漫画家たちにも大きな影響を与えた。日本漫画史上の最高傑作。作者である田河水泡の才能は漫画に留まることなく様々な分野で多くの業績を残している。

のらくろのいた学園の丘



田河水泡 1899(明治32)年2月10日東京市本所区林町(現・墨田区立川)生まれ。本名の「高見厚」を「たかみず・あわ」とまじり読みでペンネームにしようとしたが、「たがわすいほう」と多くの人が読むのでそのままにした。1928年『日玉のチビちゃん』で漫画家デビュー 1969年 漫画界初の紫綬褒章受章 1987年 戦国時代日小説受章 1989年 12月12日没、享年90歳
田河水泡・のらくろ館 東京都江東区豊下3丁目12-17 江東区豊下文化センター内 03-5600-8666 入館無料 開館時間：午前9時～午後9時 休館日：第1・3月曜日(祝日の場合は開館)及び年末年始 <https://www.kcf.or.jp/morishita/joetsu/norakuro/>

田河水泡、本名高見厚。1歳で母親が亡くなり、孤独で恵まれない少年時代を過ごすも、趣味人の伯父や従兄弟の影響で絵描きを目指すようになった。小学校卒業後から働き、大正8年、20歳で入隊。除隊後、日本美術学校で本格的に絵を学ば。27歳の頃、生活のために持ち込んだ新作落語が認められ、落語作家となる。その時に描いた挿絵に感心した編集者から勧められて漫画を描き始め、昭和6年、「少年倶楽部」に「のらくろ」の連載が始まった。

のらくろは当初、兵役の義務と同じ2年という連載期間が決まっていた。ところが凄まじい人気に連載はどんどん延び、のらくろが連載する度に読者からのお祝いの手紙が束になって届いた。日本で初のキャラクター商品にもなった。玩具や文房具、雑貨や衣類……ありとあらゆるものがのらくろ柄になり、それらを飾った家の棚が、あまりの重みで傾き、土壁ごとこぼれ落ちてしまったという。

のらくろは、身寄りのない真つ黒な犬がモデル。後に、田河水泡が「のらくろは俺の事を書いたものだ。」と義兄である小林秀雄に明かしたというが、楽天的でせっかかしい、でもどこかなく哀愁がある、それがのらくろだった。しかし、そのドジでのろまな描写が星軍を侮辱していると批判され、用紙節約に反していることを理由に昭和16年、執筆禁止令を受け、連載は中止となった。

戦争が終わり昭和22年に「少年漫画詩集」が出版されると、この頃から再び漫画の掲載が始まった。続編の執筆を切望していた彼は、第二次のらくろブームの追い風に、昭和56年に続編を完結させた。連載開始から実に50年、田河水泡は82歳になっていた。

玉川学園へ引越してきたのは昭和44年。静かで緑溢れる土地を求め辿り着いた学園の丘に、広い庭の家を建てた。書斎から続く念願の温室も作った。春には満開の山桜、夏には近くの湧き水に飛び交う無数の蛍。のどかな自然の中で長男家族と同じ屋根の下で暮らし、のらくろを描き上げながら大好きな園芸にも打ち込んだ一番幸せな時期だったかもしれない。丘の上の家には表札に描かれたのらくろが今でも客人を温かく出迎えている。



1-4. 沢山の絵や書籍、仕事道具が置かれた自宅のアトリエで 5. 大ヒットとなった「れいぞうこ」(手前)や「かくかくかくくん」など、シンプルで愛らしさが新井さんの特徴でもある 6. 手掛けたグッズの一部。ソケットちゃん(左)は初めて描きおろした絵本のキャラクターで、東京ハンスにも使んだ



新井 洋行 1974年生まれ。絵本作家、玩具デザイナー。代表作に「れいぞうこ」「ひまわり」などの「あけて・あけてえほん」「あてて・あててえほん」シリーズ(徳成社)、「おぼけとかくくん」(くもん出版)「いろいろばあ」(えほんの社)。キャラクター制作にNHK「いないいないばあ」のボタンなどがある

パパとママにも ワクワクして欲しい

絵本作家として、昨年デビュー10周年を迎えた町田市在住の新井洋行さん。昨年は21冊の絵本を作り、これまで手掛けた絵本は約100冊にも及ぶ。その成功の陰には、2人の娘を育てたイクメンとしての貴重な経験があった。

特集3 絵本作家&玩具デザイナー 新井洋行



3歳から町田市に住んでいる新井洋行さん。自然が豊かるとか相原で玉虫やサンショウウオに触れ、野山を駆けまわって遊んだ幼少時代、祖母にヒヨコの絵をプレゼントして、ものすごく感動された記憶が今でも鮮明に甦る。「自分の絵でみんなに喜んでくれる。」——その原体験が絵本作家としての原点だという。

小さい頃から絵を描くことが好きで、そのワクワク感ほ他の何にも勝っていた。小学校では工作部、中高も美術部、進学した造形大学ではプロダクトデザインを学び、卒業後は子どものおもちゃを作りたいとセバに入社する。

転職が訪れたのは6年目。「大好きだったムーミンの作者、トーベ・ヤンソンさんが亡くなったニュースにハッとしたんです。自分が目指していたのはここではない、絵本が作りたいんだ。」と、一歩掛けていたゲームを製品化すると、会社を退職。その年、長女の花菜ちゃんが生まれた。

独立後は、おもちゃの企画をメーカーに持ち込んだり、セガトイズやベネッセから仕事をもらい、絵本作家を目指した。そして、朝日小学生新聞で連載していたシリーズが単行本になり絵本作家デビューした。「初めて描きおろした絵本は自

分の想いをそのまま形にしたような内容でした。大人がカッコイイと思うような絵本で、グッズ展開までしましたが全然売れなかった。でも、娘に絵本を読んでいるとき、自分が作りたいものと、子どもが喜ぶものが違うことに気づいたんです。それから子どもが喜ぶものを第一に考えるようになりました。そして完成したのが「れいぞうこ」です。「保健師として忙しい妻を助け、保育園の送迎や予防接種にも出向くイクメン生活でママ友の意見を聞くこともできた。

身近なアイテムのキャラクターにシンプルな展開、そして沢山の聲音。分厚い紙の絵本は大ヒットし、シリーズ化された。

「僕は2人の娘、花菜と七海に読み聞かせるのが大好きなんです。次、こう読んだらさうと喜ぶぞって、ワクワクしてくるんです。絵本は親御さんのことも幸せにできるツールだと思っています。」インタラクティブ絵本、と命名した絵本は指で触れたり、話しかけたりすることでストーリーが進んでいく。

昨年は21冊の絵本を制作し、絵本作家となって一番忙しい年になった。夢だった英語圏での販売も実現した。世界中の親子が彼の絵本で幸せな時間を過ごしている。

街歩き

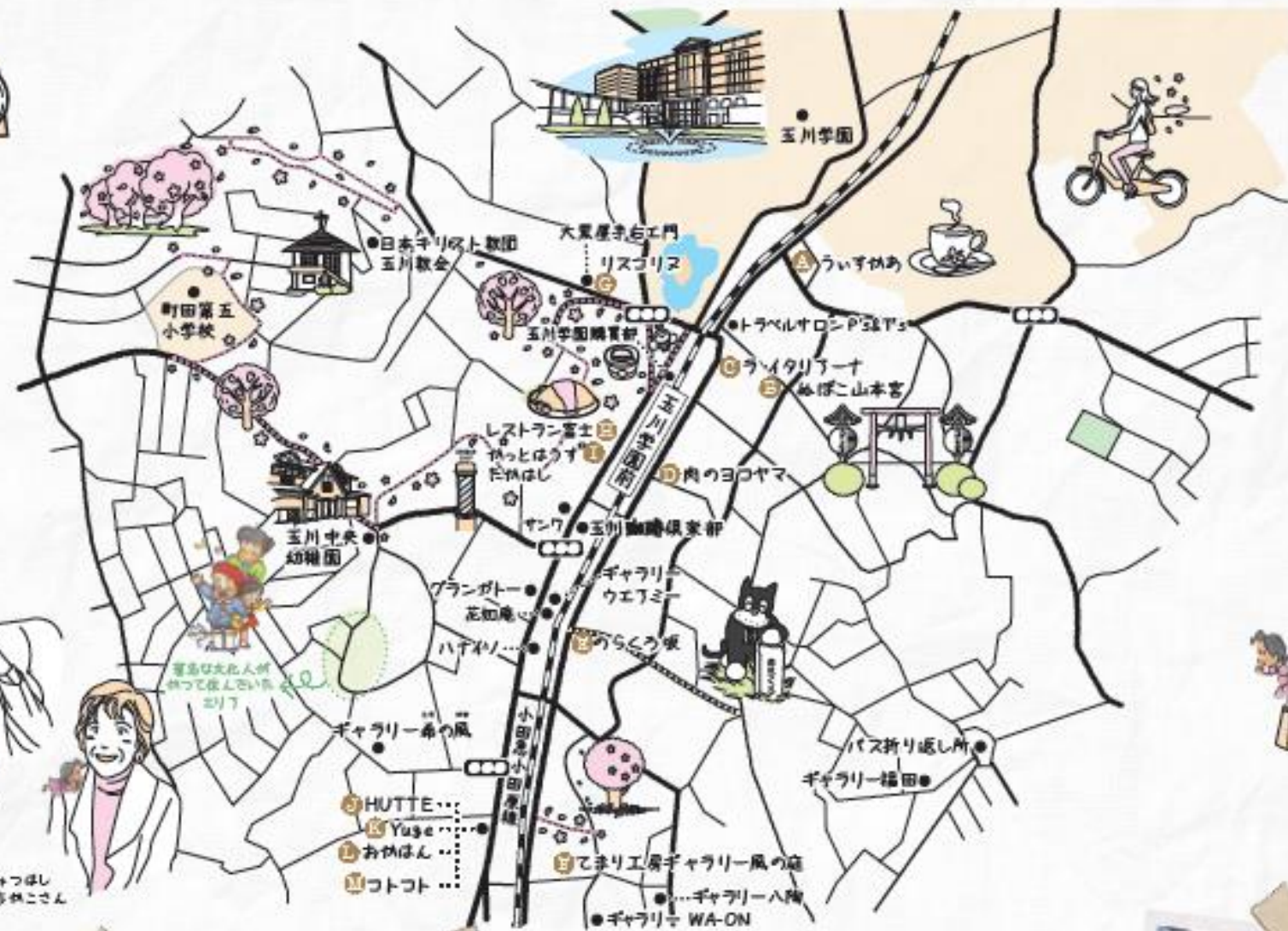
歩く

6

sixth step

玉川学園

この文化人が愛した街・玉川学園。駅を中心に南北に広がる丘陵地帯は坂道が多いのが特徴ですが、高台から見晴らせる景色は実に壮観。また、春にはあちらこちらで見事な桜が咲き誇り、街がピンク色に包まれます。隠れ家のようなギャラリーでセンスのいい作家さんのアートに触れたり、お酒をお店でこだわりの雑貨を選んでみたり、美味しいコーヒーを楽しんだり。のんびりと気持ちいい春の1日を過ごしてみませんか？



A ういずかあ
ペット同伴OK、シフォンケーキが人気のカフェ。4/1・2は店内のギャラリーで桜のガラス製品や万華鏡を展示する。

B めぼこ山本宮
おぼことは豊成ある御剣という意味で、栗栗鳴草の根本宮を豊宮・豊記したと伝わる。竹林の奥に朱色が目立つ本殿がある。

G リスコリア
彩り美しい甘さ控えめの上質なスイーツが並ぶ洋菓子店。玉川学園の名を冠したパイなど、手土産用の焼き菓子も揃う。

H レストラン富士
1995年創業、洋食のHJを軸としたメニューが特徴のファミリーレストラン。おいしいカレーの他にも、お肉のステーキも人気。

I かっとうすたはし
昭和20年にオープンした玉川学園で最初の商店。元々は玉川学園の厚生施設で、田河水泡も生駒通っていたという。

J HUTTE
深緑の白壁に、素材のインテリアやアンティークリストの雑貨を配した店内で、洋食・スイーツ・多彩なフードが楽しめる。

K Yuge
火・木・土の11時～18時のみOPEN。1点ものの欧米のアンティーク雑貨や作家による手作りバッグや革製品が並ぶ。

C ライタリアーナ
厳選素材の手作りこだわった本格イタリアン。美味しいパスタや、ワインが楽しめる。食事や特別な席にも対応。

Pick up 「ニ千ヨウツキイチ」

「おいしいもの、のたのしいもの、暮らしに小さなおくりもの」がテーマ。HUTTE、Yuge、コトコトの3店舗で始めた青空マーケットに、毎回様々な顔ぶれの店舗が登場。手作り雑貨やスイーツ、パンなどのフード、リネン製品など可愛いものが沢山並びます。毎月第4日曜日の11:00～15:00 町田市玉川学園1-4-33 おかはん/Yuge/HUTTE 店舗前(P無し)

L おかはん
カジュアルな店内です。手作りにこだわったメニューが人気。お一人様でも団体でも気軽に楽しめる。2層階の敷居が人気。

M コトコト
オーガニックで作る人気の洋食屋さん。毎日の天然素材で作るナチュラルなメニューが人気。1・2・3・4・5・6・7・8・9・10・11・12・13・14・15・16・17・18・19・20・21・22・23・24・25・26・27・28・29・30・31日あり。

F てまり工房
伝統手鞠、加賀花手鞠等の常設ギャラリー。第1・第3・第4金には教室を開催。さくらまつり開催時には体験もできる。

E のらくろ坂
坂の上ののらくろの作者 田河水泡の住まいがあり、1988年に「玉川学園地域を考える住民懇談会」が仮名を公募して命名。

D 肉のヨコヤマ
みつはしちかこは牛ロース薄切りステーキ肉、田河水泡も焼きいといばこ！と頻りに勧めた。作家御用達の老舗。

A. ういずかあ 玉川学園7-11-15 042-725-5017 B. めぼこ山本宮 玉川学園7-5-15 C. ライタリアーナ 玉川学園7-7-7 042-725-8512 D. 肉のヨコヤマ 玉川学園 7-5-1 042-727-2723 E. のらくろ坂 玉川学園7-8-8 F. てまり工房 玉川学園6-7-15 042-725-8122 G. リスコリア 玉川学園5-1-4 042-725-3830 H. レストラン富士 玉川学園2-11-22 042-732-8108 I. かっとうすたはし 玉川学園2-11-22 042-725-4005 J. HUTTE 玉川学園1-4-33 060-7236-9353 K. Yuge 玉川学園1-4-33 042-725-8278 L. おかはん 玉川学園1-4-33 042-724-2623 M. リネンアトリエ・コトコト 玉川学園1-4-33-2F 060-5358-9470

独自のアイデアで
住みよい街づくりを目指す



南つくし野自治会
会長 最上久美子さん
副会長 下村春雄さん、越村富雄さん

加入に関するお問い合わせ 町田市町内会・自治会連合会 042-722-4262

東日本大震災から6年、阪神・淡路大震災から22年。この2つの震災でクローズアップされるようになった町内会・自治会の存在。その後の調査で町内会・自治会がしっかりと機能していることが救急や復旧に大きく影響していたという報告もある。

町田市には現在、309の町内会・自治会があり加入世帯率は約54%。そんな中、独自の事業で地域を盛り上げ、加入世帯の増加を試みているのが南つくし野自治会だ。そこには「自分たちの町は自分たちで住みやすく」という精神がある。街の美しさにも定評がある南つくし野自治会の取り組みとは――。



A 町内会での合唱となった青空コンサート

B 買い物難民対策として始めた土曜朝市

C 2015年度は警視総監賞のほか、防災表彰や防犯功労者表彰などの表彰も受けた

活 動の大きな柱は防犯、防災、清掃と美化の三つ。青色回転灯防犯パトロール車、通称「青バト」も自治会で所有して9年目だが、市内でも最初に導入しただけでなく、警察の認可が下りる前から当時の会長の個人車両でパトロールを実施していたという。色々の防犯パトロールや登校時の学童見守り、振込詐欺対策をはじめとする防犯講話の実施など積極的な防犯対策が評価され、2015年度は警視総監賞も受賞している。

「防災も自分たちで」という意識がある。15年来実施している災害レスキュー隊訓練では、火災対応としてスタンドパイプを購入し、その操作訓練や、自治会所有のAED操作講習も行う。AEDとスタンドパイプは完璧に使えるようになりました。男性ならかなりの人が使えると思います。そう語るのには役員になって5年目の越村副会長だ。

策としてスタンドパイプを購入し、その操作訓練や、自治会所有のAED操作講習も行う。AEDとスタンドパイプは完璧に使えるようになりました。男性ならかなりの人が使えると思います。そう語るのには役員になって5年目の越村副会長だ。

独 自の事業としては「土曜朝市」がある。毎月第2第4土曜日の8時〜9時に開催され、近隣農家や地元の店舗、また地名産品のれん会の店舗が出店し、地域の住民で賑わいをみせる。10年前から始まったものだが、スニーカーがない駅の不便さを解消しようと自治会で考案したものだ。

また、毎年10月に行われる文化事業「青空コンサート」も自治会単独で開催するイベントとしては市内最大規模のもの。約200人が合唱や吹奏楽を披露して盛り上がるが、出演者も小川高校やつくし野中学校、南つくし野小学校、南ヶ丘幼稚園などエリア内からの参加だけではなく玉川大学や二胡演奏などセミプロのアーティストが参加するなど、内容も多岐に亘っている。その他、クリスマスイルミネーションや納涼大会なども南つくし野に欠かせない恒例行事として確実に定着している。

住 みやすい街づくりを第一に、自治の精神が根付いている南つくし野自治会。小学校の新年生へのプレゼント、敬老の日のお祝い、体力測定など、子どもからお年寄りまで全ての世代への配慮

も欠かさない。高齢化や参加者の偏り、厳しい予算など悩みは尽きないが、常に前向きに街づくりを楽しむ役員さんの生き生きとした表情には希望が溢れていた。



副会長の越村富雄さん



副会長の下村春雄さん



会長の最上久美子さん

The Machibito — Onishi ni Ikiru



バリアフリーな音楽で
 社会を一つに

NPO法人 町田楽友協会

NPO法人町田楽友協会
 TEL 042-719-9522 <http://www.npo-machidagakuyuu.org/>

地域や世代を超えた全ての
 人々に対し、音楽活動を行うこ
 とで文化社会の向上に寄与する
 ことを目的とする町田楽友協
 会。NPO法人になったのは
 2002年だが、会の発足は
 1993年。まもなく四半世紀
 を迎える長い歴史がある。

元々、町田楽友協会は菅谷さん
 の妹の故・杉立美沙保さんが設立
 した。日本では殆ど普及していな
 かった点字楽譜の草分け的存在の
 杉立さんが、福祉と音楽の共生を
 目指して立ち上げたものだった。
 菅谷さんと姉の土井さんは音楽の
 専門家として手伝っていたが、その
 志を受け継いで今に至る。

理 専長の菅谷マズミさんは国
 立音大卒。幾つもの大学でゲ
 スト講師という肩書を持つ一方
 で、町田楽友協会を引っ張る存在
 だ。沢山のバリアが存在する現代
 社会で、それを外して心をついに
 音を奏でる。そこから生まれる響
 き、そして様々な素晴らしい活動
 を広げていきたいと精力的だ。

中 心的な活動は「バリアフリー
 オーケストラ」。月1回の練
 習のほか、夏の集中練習、ケアセン
 ターの慰問演奏やコンサートなど
 活動は幅広い。町田市役所で開
 催されるまちカフェでは楽器体
 験のワークショップやPRを行っ
 た。演奏会は会員だけでなく、土
 井さんが主宰するソノリティー音

小 学2年生の園分翼くんは5歳
 の時に音楽教室でバイオリン
 を習い始めたが、オーケストラでの
 演奏を誘われて町田楽友協会の会
 員になった。「色々な方と一緒に音
 楽を作り上げていく中で、優しい気持
 ちが育まれたり、成長できていると
 思う」というのはお母さんだ。サツ
 カ1少年の久保田剛くんも同じ
 小学2年生だが、将来はサッカー
 選手ではなくバイオリニストにな
 りたいと胸すかしそうに語った。

小 さな子どもから社会人まで
 障がいがある人もない人も、
 心をついに音楽を作り上げる。音
 楽をやってきた人もそうでない人
 もいるからこそ、逆に様々なドラマ
 があり、人が成長できる舞台や感
 動が溢れているという菅谷さん。
 「人前に出られないような子が元
 気になったり、声も出せないよう
 な子が声を出したり。そういう
 変化を見ていると音楽の力を感じ
 るんです。周りの人たちはとても
 優しくなるし、人としての成長
 ができる貴重な場だと思うんで
 す。資金的にはとても大変ですが、
 素晴らしい活動をこれまでずっと
 見て沢山の感動を味わってきたか
 ら、絶対続けていきたい。」

演 奏にも決して妥協はない。
 しかし、それ自体が目的では
 ないという。菅谷さんの目指す社
 会の実現はまだ険しい道のりだ
 が、彼らの奏でる音色は確実に美
 しい響きとなってゴールへ向かって
 いる。



▲ 理事長の菅谷マズミさん ▲ ソノリティー音楽教室の土井美穂代さん ▲ 会員の園分翼くん ▲ 久保田剛くんとお母さん

The Machibito — Chuki ni Ikiru

● 会員だけでなく、近隣の小学生や大人まで、様々なメンバーで構成されるオーケストラ ● まちカフェでは多くの方に楽器を体験してもらいながら活動をPRした

常盤新平が好きだった

リッチなカレーの店 アサノ カツカレー | 1,450yen

じっくり時間を掛けて煮込んだコクのあるスパイシーなカレーに注文を受けてから揚げる高座豚のトンカツ。特見世商店街の更に1本裏の路地にある小さな店は唯一無二の存在感。

町田市原町田4-5-19 町田神皇世紀飲食街
042-729-7258
11:30~14:00/17:00~20:00
水曜、第2・3水曜休(祝日の場合は翌日休) <http://vita.tc/shops/344>



森村誠一の行きつけ

玉川珈琲倶楽部 森村バージョン | 430yen

珈琲通が通い詰める、美味しいコーヒーが人気。品種は勿論、農園や精製・乾燥方法に至るまで香味の構成要素が判明した上質のスペシャルティコーヒーを店内で焙煎している。

町田市玉川学園2-7-13 042-728-4424
8:30~20:00(LO19:30)
月曜休(祝日の場合も休業)
<http://www.tamagawacoffee.com/>



三浦しをんのお気に入り

この世の天国 究極の猫モツ煮込み | 650yen

文学館ことばらんどからスグ、大人がゆっくり酔える店。日替わりの大皿料理と日本酒のセレクトには定評が、一人ならカウンターで、気の合う仲間とならテーブルを挟んでじっくり飲み明かしたい。

町田市原町田4-15-15 ハントリービル1F
042-728-3508
17:00~24:00(LO23:00) 無休
<https://www.facebook.com/Konoyonosangoku>



中塚ゆたかが大好きな

マイペンライ パッカパオ | 1,296yen

町田で一番古いタイ料理店。アジアンティスト溢れる雰囲気の中でタイ人シェフが腕を振る本場のタイ料理が人気。クセになるスパイシーな王道メニューからオリジナルのメニューまで。

町田市原町田8-17-1 藤ビル2F
042-727-2508
11:30~14:45(平日) 11:30~18:00(土日祝)
17:00~23:00 無休 <http://maipenrai.jp/>



白洲正子がこよなく愛した

蕎麦處 藤田

もり | 594yen

蕎麦本来の美味しさを味わうなら「もり」か「かけ」と言う店主が毎朝4時から仕込む蕎麦の店。つなぎを使わない蕎麦粉100%の「生粉もり」は実に風味豊か。昭和51年のオープン当時、団地は活気に溢れ、夕方になると商店街は人でごった返したという。当時5軒あった蕎麦屋も今は2軒のみ。

町田市鶴川2-14-24 鶴川団地セントラル商店街 042-735-2563
11:00~19:00(LO18:30) 月曜、第3次曜休
<http://www.tsurukawa.jp/shop/fujita/default.html>



町田ゆかりの
作家たちも通う

時代を超えて愛されるお店
Food and drink shop where a cultural person attended

「料理が美味しい」「雰囲気が好き」「店主との会話が楽しい」
「何となく居心地がいい」……お店を好きになる理由は人それぞれ。

あなたが好きなお応援している「町田の人」教えてください!!



新井 洋行さん



ASVベスカドーラ町田 滝田選手・空田祐希選手



女優の卵 山下 真央さん



日下 啓太さん



Yuge 大野 奈巳さん



佐々木 麻衣子さん



土方 悟さん



chikakolさん



雨宮 淳さん



小川 幸恵さん



川村 真也さん



清水 喜隆さん



リネアトリエ・コトコ 松澤さん



木浦 健さん



三沢もと子さん・杏奈ちゃん



中田 章夫さん・華ちゃん



イーグル連創 大路 信宏さん・凌也くん



武藤さん・小嶋さん



笠原 裕至さん



町田市民文学館 伊藤さん



町田市社会福祉協議会
イメージキャラクター あいちゃん

2017 町田さくらまつり



恩田川会場 3月25日(出28日)・4月1日(出2日) 2日(出)、芹ヶ谷公園会場 4月1日(出2日) 2日(出)、尾根緑道会場 4月1日(出2日) 2日(出)。いずれも10時～18時(尾根緑道会場の2日は15時30分迄)。今年は、町田市立総合体育館裏の恩田川で桜のライトアップが行われる(3月25日(出)～4月2日(出)17時～21時)ほか、4月9日(出)までは「2017町田さくらまつりウィーク」として、市内各所で様々な祭りやイベントが実施される。入場無料
町田さくらまつり実行委員会事務局
042-724-2128

キラリ☆2016 町田私の好きなお店大賞 決定!



魅力的な店づくりに励むお店を表彰して12年。今回も約2ヶ月の公募により得票数の多い店舗をノミネートし、選考委員の実地審査を経て選定、2016年度受賞店7店が決定した。小売りの部はグラン・ガトー(洋菓子)、ル・ソレイユ(洋菓子)、まぐぼ(チーズケーキ)、飲食店の部はいぶし銀(ラーメン)、武蔵堂(ラーメン)、リッチなカレーの店アサノ(カレー)、Gachiときわ(寿司)、個性豊かな町田のお店に、ぜひ足をお運びください。
町田商工会議所 042-724-8814

はなびら市・さくらめぐり



【原簿】4月1日(出)～4月2日(出)
【場所】玉川学園駅前周辺
さくらを愛でながら街を楽しむ春の恒例企画。1日はポケットパーク、都民銀行前等商店街を中心に、フードコート、街角コンサート、てづくり市や、玉学ゆかりの作家も提供するブックマーケットなどの「はなびら市(11時～18時)」。2日は桜名の由来等を調べて巡るオリエンテーリング、焼き団子をいただきながらお花見もできる「さくらめぐり(13時スタート予定)」を開催。
芝生の会(藤原) 090-8517-0118

横尾忠則 HANGA JUNGLE 展



【原簿】4月22日(出)～6月18日(出)
【場所】町田市立国際版画美術館
縦横無尽な創作を続ける横尾忠則は1960年代から積極的に版画制作に取り組んでいる。本展は「版画」の枠を超えた彼の作品群を「HANGA」と称し、その創作活動の全貌に迫る。新作を含むほぼ全版画約230点と、これまでポスターと見なされてきた作品約20点を合わせ、約250点を展示する版画の大回顧展。10時～17時(土日は10時～17時30分) 月曜休 一般800円
042-726-2771

ひなた村劇団 第37回公演「火縄銃」



【原簿】5月13日(出)
【場所】ひなた村カリヨンホール
町田市文化事業の一環で17年間開催された初心者演劇教室の卒業生を中心メンバーとするひなた村劇団は、黒柳徹子主演の「一丁目一番地」など数多くの脚本を執筆し、桜美林高校講師も勤めた脚本家・高垣英氏の世界を引き継ぐ者として活動している。今回は、鉄砲伝来に翻弄された人々のたくましくも悲しい物語。開演13時～、16時30分～(開演はそれぞれ開演の30分前) 入場無料
090-1814-5548 (タキタ)

三橋國民氏が描く 記憶の中の町田



【原簿】5月22日(出)～26日(出)
【場所】町田市役所1Fイベントスタジオ
2007年7月に創刊し、37巻を発行したこれまでの「まちびと」を振り返るとともに、新しい表紙題字を飾る町田市名誉市民、三橋國民氏の作品を紹介。戦前の原町野球チーム「武蔵クラブ」や、青空本屋さんの久美堂、金融援助恩恵の象徴だった町田銀行(後の横浜銀行)、小田急新原町田駅舎など、記憶の中の町田を描いた作品の原画を多数展示する。8時30分～17時 入場無料
市民協働推進課 042-724-4358

まちびと写真館 其の六

戦前の学び舎 大正15年頃



現在の南第一小学校の授業風景。
「子どもまんなか主義」が掲げられた校風で子ども達がのびやかに学んでいる。

撮影した場所

南尋常高等小学校
(現・町田市立南第一小学校)



時代を超えて今に至るもの

南尋常高等小学校は、明治6年に開校(開校)として開校。明治4(1871)年、石阪昌孝や小島鹿之助らが中心となり開校した小野郷学が明治6年3月に開校した後、学制を受けて市域にできた19の学舎の一つだ。明治41年に南尋常高等小学校、昭和16年に南国民学校、昭和22年に南小学校、そして昭和29年に南第一小学校となる。

いち早く運動会を行ったり、柔の栽培を中心に職業教育をして、全国のモデルケースになった。明治27年から6年在職した第8代校長の坂本龍之輔は、自由党の壮士と学校委員派の激しい政争の間で学校を守り抜き、添田知道の「小説教育者」のモデルにもなっている。

大正15年、児童数は423名。明治後期頃から、高等科のなかった成瀬や高ヶ坂、遠くは田奈、大野・大和・瀬谷・川井・長津田などから通う生徒もいたほどで、近村最大の高等小学校になっていた。昭和33年以降、4つの小学校が独立し、現在は17学級、児童数は554名。黒板に書かれた文字や生徒の着物が時代を彷彿とさせる。社の中も教育現場も当時とは様変わりした。

参考「明治の学び舎」協力 町田市立南第一小学校

1 封書で

右下のアンケート用紙を切り取ってお送りください

〒194-0021
東京都町田市中町1-17-11-3F
株式会社 VisionDesign
まちびと編集部

2 FAXで

右下のアンケート用紙をFAXでお送りください

FAX
042-711-7804

3 e-mailで

タイトルに「まちびと」とつけ、本文にアンケートの答えや氏名を記載してお送りください

machibito@vision-design.biz



「まちびと」春号をお読みいただき、ありがとうございました。これからも更に充実した「まちびと」を作るために、沢山のご感想・ご意見をお待ちしています。プレゼントを希望される方は、アンケートにご回答いただき、奮ってご応募ください。

応募締切 2017年5月20日必着

A 1組
2名様

佐々木秀実
ドラマティック
シャンソン
コンサート 音



【日時】2017年6月3日(土) 14:30開演
【会場】和光大学ポブリホール鶴川(鶴川駅北口3分)
シャンソンのみならず、歌謡曲・ジャズ・端唄まで、そのジャンルにとらわれない音楽性、圧倒的な歌唱力で注目の個性派ヴォーカリストが愛を唄う。予定曲：ラ・ボエーム、ヨイトマケの唄、愛の讃歌 他 全席指定4,000円

B 3名様

玉川珈琲
倶楽部
BLEND
COFFEE
引換券 音



スペシャルティコーヒーの専門店・玉川珈琲倶楽部(玉川学園2-7-13)から人気のBLEND COFFEE(こくたま・こくが・こくゆたか・玉川・町田ブレンドのいずれか)200gをプレゼント。丁寧に焙煎したコーヒー豆は店頭でお好みの挽き方に。引換期限：6月末まで

C 4名様



新井洋行 **サイン入り**
赤ちゃんにもオススメの絵本 音

おやすみ前にぴったりのしかけ絵本『おやすみなさい』(0歳から/童心社)、ページをめくるとがわわする「あけてあけてえほん」シリーズの『れいぞうこ』『といれ』『おふろ』(1歳から/誠成社)のいずれか(選べません)を。

D 1組
1名様



Gochiときわ デイナー
3,000円分お食事券 音

新鮮なお寿司やお魚料理が評判。2016年度の町田私の好きなお店大賞に選ばれたGochiときわ(森野1-35-10)のお食事券3,000円分をプレゼント。必ずご予約の上、2名様以上のディナーにご使用ください。

Q1 今回の「まちびと」をご覧になっていかがでしたか?

- ① 良かった
- ② 普通
- ③ 良くなかった
- ④ その他()

Q2 「まちびと」をどこで入手されましたか?

- ① 町内会・自治会での回覧
- ② 市の公共施設
- ③ () 駅
- ④ その他()

Q3 おもしろかった記事を教えてください (複数回答可)

- ① 特集1(町田の文学)
- ② 特集2(田河水泡)
- ③ 特集3(新井洋行)
- ④ 街を歩く 玉川学園
- ⑤ Theまち人 南つくし野自治会
- ⑥ Theまち人 NPO法人 町田楽友協会
- ⑦ マチダdeグルメ
- ⑧ Machibito-Snap
- ⑨ まちびと写真館
- ⑩ NEWS & INFORMATION
- ⑪ プレゼント&アンケート
- ⑫ カイルカードのマチダ・ダマシイ
- ⑬ まちびとひろば

Q4 今回の記事で参加や申し込み、お出かけなど、実際に行動したくなった情報はありましたか? (複数回答可)

- ① あった() ※Q3のリスト番号でお選びください
- ② なかった

Q5 町田市の●●が●●だったらなあ…と思うことを教えてください

Q6 今後、取り上げて欲しい記事や特集があれば教えてください

Q7 今号の「まちびと」へのご意見やご感想をお願いします

Q8 ご希望のプレゼント番号をお選びください
A・B・C・D

ご住所 〒 - 都道府県 都市区
フリガナ
お名前 TEL - - 年齢
男・女 ペンネーム E-mail

※当選者の発表は、賞品の発表をもって代えさせていただきます。※個人情報管理について「まちびと」は、読者や利用者のプライバシーを尊重し、個人情報の管理に細心の注意を払い、厳重に取扱います。※アンケートの内容は、随時掲載する場合がございます。署名希望の場合は、ペンネームをご記入ください。



© 中野 博之

- 読者からのお便り — From Readers**
- 久しぶりに読ませて頂きました。小5の息子は歴史に目を輝かせていました。
(西成瀬 青べえさん)
 - 自由民権運動に関心があり、青柳寺の境内にある石碑を見に行きました。また、最初の夏の南成瀬の夜明けの電車区に感動しました。(庄園市 はすみちゃんさん)
 - 表紙が最近好きになりました。次ページの「今を生きている人たちへ」はイメージが広がって深まっていくと思います。
(野津田町 青木和子さん)
 - 毎回来しみにしています。今回の鎌倉古道は我家の近くにあり早速出かけてみました。成程、歴史を感じました。
(本町田 町田のいっちゃんさん)
 - 町田周辺の里山を歩くのがとても好きです。秋冬号のような記事をもっともっと取り上げて欲しいです。また、メンバーが変わってからのまちびとはとても好きです。内容も画像もとても楽しみにしています。(高ヶ坂 宮原靖子さん)
 - 文学館で開催されている八木重吉展を見て幕末の偉人に読んでこの詩人を多くの人に(特に若い人)知ってもらいたいと思った。(鶴川 ポンちゃんさん)

まちびと2016年秋冬号9ページに掲載した写真のキャプションに一部誤りがありました。昭和初期の町田駅と記載されておりますが、正しくは昭和40年代です。お詫びして訂正いたします。

- 編集部より — Editor's Note**
- 文学特集、いかがでしたか? 紹介できた方は一部ですが、沢山の作家の方々が町田にいたこと、それもまた町田の魅力の一つだと誇らしくなりました。町田を終の棲家にした文化人も大勢います。この土地で生み出された素晴らしい作品に折を見て触れてみたいと思います。さて、25ページでもご紹介した通り、5月22日から開催される「まちびと展」で、まちびとの題字の作者町田市名譽市民の三橋國民氏の作品を2冊紹介します。写真も残っていない昭和初期の町田市内の風景面は必見です。是非、ご覧にお越しください。
- 内山選手の活躍が素晴らしいです。娘が通う小学校の先輩なのでこれからも応援しています。(金森東 みママさん)
 - 今回の企画は良かった。市の歴史を中心に時代の流れやでき事が上手にまとめられ一番のできごとセンスのいい編集でした。保存版にします。(えっちゃんさん)
 - いろいろなお店の情報がたくさん載っていて大変役に立ちました。おむすびきゆうさんの町田駅前店では是非おむすび買ってみたいと思います。
(相模原市 みっちゃんさん)

町田の魅力をつぶりとご紹介!

次号まちびと 2017夏号は7月15日発行です

「まちびと」は、市民センターや図書館等の公共施設窓口のほか、市内の郵便局・農協の各支店・病院や美容院・スーパー等、約600箇所に設置しています。また、町田市役所2階、市民協働推進課 おうえん広場内の「NPO・地域活動情報コーナー」では、最新号や在庫のあるバックナンバーもごさいます(市内での50部以上の設置場所も随時募集しています)。なお、町田市の公式ホームページでもPDF版と電子ブック版をご覧いただくことができます。

<http://www.city.machida.tokyo.jp/community/shimin/katsudou/machibito/>

まちびと編集部 株式会社 Vision Design 内 TEL 042-711-7770(平日10時~19時) FAX 042-711-7804 machibito@vision-design.biz



カイルカードの
マチダ・ダマシイ

町田在住のカナダ人タレントが綴る、「町田愛」たっぷりのコラムです

第6回
忍者の国、ニッポン!



PROFILE
カイル カード

町田在住カナダ人俳優・パフォーマー出身「5時に夢中(東京MX)」、「ものまねグランプリ(日テレ)」の他、映画『永遠の0』、『パンクサーの朝日』などに出演。パーソナルトレーニングジム・RIZA PのCMではビフォーアフターで鍛え上げた肉体美を披露した。2シーズン目の「エイエイGO! (NHK Eテレ)」ではスペースゲートの管理官サム役で出演中。流暢な日本語、カナダユーモアを織り交ぜたトークで、俳優・モデル・MCなど幅広く活躍。特技はものまね、オペラ、ウェイトトレーニング

冷えた手足や鼻先に別れを告げて、辛い目元や詰まる鼻くしゃみ、鼻水、コンニチワ。そう、花粉に敏感な方々に一番厳しい季節、春がやって来ました! ポカポカの日照りや次々と咲く美しい花の有り難みの裏で、アレルギーの辛さが訪れるこの季節。日本に来るまで、「花粉症」という言葉を聞いたことさえなかった僕までもやられてしまう魔物が空に飛んでいて、国民を苦しめている。早く安全で楽になる所に避難したい気分になりますよね。

この花粉や風邪の対策法はそう、マスクです。冬は風邪予防で着けると思いますが、春になると日本ならではの理由で着けている方が倍増します。日本国民総動員計画が発せられたかのようにどこを見ても顔を隠しています。春はマスクの季節と言いたくなる有り様。まさに「ニンジャスプリング!!」(因みに僕もその一人ですが...)

日本のマスクはとても良くて、外国人が買つて帰るほど人気があります。日本人は本来の使い道以外の外国では予想できない使い方をしていますね。鼻先が寒いか、お化粧をしないとか、病気をバラしたくないとか。病気がアレルギーに関係ない理由で着けるのは日本特有のマスクをしたままと会話したり、買い物したり、普通の生活がで

きる、これにはビックリ! 僕の国カナダではありえない話です。まず、顔を隠したままと喋るのが文化的にアウトです。マスクをしたままと店に入ろうとすれば、かなり高い確率で警察を呼ばれます。なぜなら、「この人は何なの?」「強盗しに来たの!」と思われるからです。そういう格好が許されるのはハロウィーンぐらい。昔から強盗といえ、帽子を深くかぶったり、パーカーのフードをかぶるとか、顔を隠す怪しい様子が定番ですよ。だから、そんな格好の人を見ると

皆さん、もしカナダやアメリカへ行く時は、深くかぶった帽子はかぶり直し、フードは取り外して外して人と話したり買物したりしてくださいね! 忍者化(マスク着用)は飛行機の機内まで! 間違いないスムーズな楽しい旅をしてください!

店員さん達は焦るし、警察を呼んだりします。そんな中でも特に芸能人にありがちの、マスクにサンダースと帽子着用!! じゃあああ...これは本当にヤバイ! 間違いない、通報されます。

玉川学園の駅からゆっくり歩いて7分ほど。緩やかな坂道を少し上った住宅街に昨年の6月に完成したばかりのA邸。玉川学園特有の傾斜地に建つ、濃いグレーの外壁と杉のダークブラウンがモダンな印象の2階建て住宅だ。

「趣味の音楽と洋裁を二人で、または友人と楽しめる空間を作ってほしい。」——そんなリクエストに応じて、開放的なリビングダイニングは大勢の来客があっても窮屈さを感じさせないゆとりとした作り。お披露目も兼ねたミニコンサートには21名の来客が訪れた。洋裁の採寸スペースになる広さも十分確保されている。

南側斜面地で日射が入りにくいことを考慮し、リビングには吹き抜けを設け2階のハイサイドライト（高窓）からは柔らかな反射光が落ちる仕掛けだ。リビングの北西側にあるキッチンの角には根線の抜けも確保し、玉川学園の街が遠くまで見渡せる。明るさや風通し、眺望の確保も含め、計算された住空間で、Aさんが一つ一つ買集めた自慢のインテリアがアクセントになっている。カゴや作家が作ったお洒落な椅子などが好きで、アンティーク雑貨を集めることもAさんの趣味のひとつ。これまでゴッソツ買集めた宝物を飾る棚も随所に設けられ、生活を愉しむささやかな配慮がなされている。

「1階で生活が完結するように」という要望に、水回りや寝室は1階に配置。寝室には洋裁のアトリエコーナーを設け、細々とした道具や布などが置ける隣接したクロークも充分な収納力がある。

生活も趣味もどちらも愉しめるように工夫されたAさんの邸宅は、家の中を木の香りが包み込む。無垢材の質感も手に優しく心地いい。家中どこにいても快適なのは、天井と壁の木材が吸湿して適切な湿度が保たれている上に、OMソーラーシステムが太陽の熱を集熱し、空気を循環させているからだ。

機能美に溢れた木の家で 人生を豊かに過ごす

傾斜地の多い町田市玉川学園。メリットとデメリットが同居する立地条件で機能的でありながら美しく、人生を豊かにする住まいとは。住まい手の要望に応えた快適な住まいのレポートです。



1. 木の香りに包まれるリビングでハンマーダグシマのレッスンを受けるAさん。2. キッチンに設けられた大きな窓の上やカウンター部分の棚にも可愛い雑貨が並ぶ。3. 手の込んだデザインが可愛いハンマーダグシマの棚（ばら）。4. 階段の手すり部分には本棚を設置。5. 2階の子どもの部屋。隣接した家からの視界を考慮しハイサイドライトが設けられている。6. リビング西側のウッドテラス。7. ダークな外壁と杉のダークブラウンが印象的な外観の2階建て。

「以前の家は冬がとっても寒くて。家の中でも温度差がかなりあったけれど、今では家中どこにいても同じ温度で過ごしやすいの。」素材や設計、システムをトータルでデザインすることで快適な住まいが実現できている。

「木の香りと風合いがとっても好き。趣味を楽しんだり、大勢の人を招いたり、この家が出来てから毎日が本当に愉しくなりました。家にずっと居たくなる感じですよ。」

生活も、また心も満たしてくれる快適な住まいは、人生さえも変える力がある。趣味を存分に楽しめる機能的な家で、Aさんは人生そのものを楽しんでいる。



株式会社 鈴木工務店
195-0053 東京都町田市鶴ヶ谷 3-6-22
tel 042-735-5771 fax 042-735-3323
www.suzuki-kouten.co.jp



ガスも、
電気も、
東京ガス。

すでに64万^{*}を超えるお客さまが申し込んでいます！

東京ガスの電気

※2017年1月30日時点で東京ガスの電気を契約いただいた件数

東京ガスは、おトクな「ガス」「電気」と暮らしに役立つ各種「サービス」を
お客さまに提供してまいります。
そして、このずっともプランを通じて
お客さまに「お得」「安心」「簡単・便利」をお届けします。



おまとめプラン ずっともプラン

直接質問ができるから簡単・安心！解約手数料もなし！



東京ガスライフバル町田 東京ガスライフバル澤井(株)
電話受付時間 月～土 9:00～19:00 日・祝 9:00～17:00

まちだ店 TEL.042-722-5347

町田市中町2-15-14

横浜みどり店 TEL.045-985-1717

横浜市緑区十日市場町845-4

相模原みなみ店 TEL.042-701-5003

相模原市南区相模大野5-8-18

—— お気軽にお問合せください!! ——