



町田市

都市公園におけるキッチンカー等出店者登録申請要領  
(2024年度第1回)  
補足資料

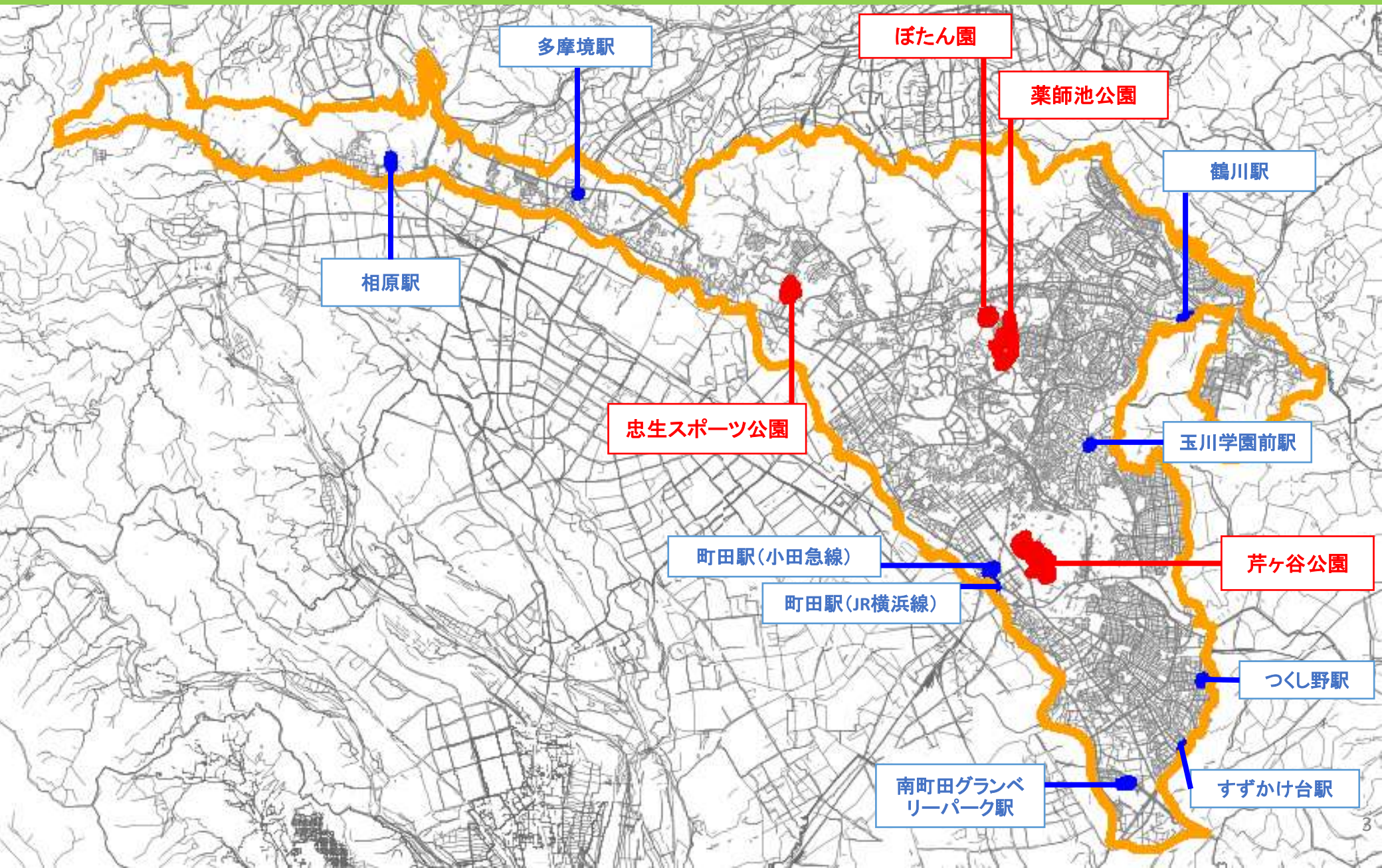
町田市役所 都市づくり部 公園緑地課

■01. 対象公園の配置

■02. 対象公園一覧表

■03. 対象公園詳細


# 01. 対象公園の位置




## 02. 対象公園一覧表

対象公園	出店場所	出店可能台数
芹ヶ谷公園	噴水広場～多目的広場	5
	芝生広場	2
薬師池公園	芝生広場周辺	3
ぼたん園	休憩所周辺	2
忠生スポーツ公園	駐車場周辺	7

③キッチンカー配置・進入動線  
凡例

 : 出店場所

 : 進入動線

# 芹ヶ谷公園



## 03. 対象公園詳細

### 芹ヶ谷公園-①(基本情報)



町田駅からほど近い場所にある公園です。園内には国際版画美術館や彫刻噴水をはじめとした芸術作品があり、豊かな自然とアートが融合した公園になっています。さくらまつりや時代祭りなど季節の行事も行われたり、2020年には「ポケふた」が都内で初めて設置され、多くの人でにぎわう公園となっています。

- (1)住所:町田市原町田5-1679
- (2)アクセス方法:町田駅(小田急/JR)から徒歩13分
- (3)近隣施設:町田市民文学館、子どもセンターまあち、生涯学習センター、町田市民フォーラム
- (4)園内施設:
  - ・駐車場(有料/2ヶ所)
  - ・グラウンド(有料)
  - ・国際版画美術館(有料)
  - ・広場(芝生広場、多目的広場、噴水広場、草地広場)
  - ・遊具
  - ・大型滑り台
  - ・せりがや冒険遊び場、ひだまり荘
  - ・トイレ(3ヶ所)、自動販売機(2台)



出店不可の期間が想定される時期

- ・さくら祭り(例年4月上旬頃開催)
- ・時代祭り(例年10月~11月頃開催)
- ・ほかイベント開催時など

※「芹ヶ谷公園“芸術の杜”プロジェクト」に関連するイベント等の開催時には、出店場所などの調整が入る可能性があります。



## 03. 対象公園詳細

### 芹ヶ谷公園-②(関連計画) 「芹ヶ谷公園“芸術の杜”プロジェクト～PARK MUSEUM～」

町田市では芹ヶ谷公園と(仮称)国際工芸美術館の一体的な整備に向けた検討を進めています。

芹ヶ谷公園の再整備にあたり、「パークミュージアム」を新たなコンセプトとし、芹ヶ谷公園がだれにとっても親しみある憩いの場であると同時に、自然豊かな芹ヶ谷公園全体が皆さんの多様な文化芸術活動のステージとなることを目指しています。

「パークミュージアム」のイメージビジュアル





## 03. 対象公園詳細

## 芹ヶ谷公園-②(関連計画) 「芹ヶ谷公園“芸術の杜”プロジェクト～PARK MUSEUM～」



“芸術の杜”プロジェクトでは、「芹ヶ谷公園で〇〇したい」を実現するための実証実験に取り組んでいます。



2023年度も地域の方や学生等と連携し、様々な公園活用実証実験イベントを実施しました。



これまでに実施した取り組みの様子



(左上下) 噴水広場～多目的広場周辺の出店の様子  
(右上) 多目的広場 イベント開催時の様子

### 2023年度 出店実績

・主な品目: 飲料、軽食、菓子類、玩具

### 園内にある既存飲食提供施設の情報:

●喫茶けやき

主な販売メニュー: 薬膳カレー、サンドイッチ、ケーキ、飲料 等



芝生広場周辺の出店の様子

# 03. 対象公園詳細

芹ヶ谷公園-②(園内図)

- ▶ 出入口
- 🚲 自転車置き場
- 🏍️ バイク置き場
- 🏠 階段
- ♿ スロープ
- 🚻 公衆トイレ
- 👤 みんなのトイレ

## 芹ヶ谷公園 Serigaya Park



公園内にある「国際版画美術館」には、飲食施設の「喫茶けやき」があります。メニューなどはホームページをご覧ください。

- ◆ 〒194-0013 東京都町田市原町田5-16
  - ◆ ☎042-724-4399 (町田市都市づくり部公園緑地課)
  - ◆ 利用時間 午前6時～午後6時(年中無休) (6月～8月:午前6時～午後7時)
- ※駐車場の利用時間は午前7時～午後6時(6月～8月は午後7時まで)です。障害者手帳をお持ちの方は料金の減免規定があります。ご利用時にお申し出下さい。

- ◆ 交通アクセス
- |          |   |
|----------|---|
| 電車でお越しの方 | 小田急線町田駅より徒歩約13分<br>J.R横浜線町田駅(中央口)より徒歩約13分               |
| 車でお越しの方  | 第1駐車場……………28台(障がい者区画1台含む)<br>冒険遊び場前駐車場……20台(障がい者区画1台含む) |



芝生広場

多目的広場

多目的広場～噴水広場

噴水広場

注意:ベンチやテーブルなどを避けて出店してください。

# 薬師池公園



## 03. 対象公園詳細

### 薬師池公園-①(基本情報)



町田市北部にあり、「新日本百景」「東京都指定名勝」「日本の歴史公園100選」となっている町田市を代表する公園です。

四季折々の彩が訪れる人々を楽しませてくれます。

(1)住所:町田市野津田町3270番

(2)アクセス方法:神奈中バス「薬師池」または「薬師ヶ丘」下車

(3)近隣施設:リス園、ぼたん園、ダリア園、えびね苑、町田薬師池公園四季彩の杜西園

(4)園内施設:

- ・ベンチ
- ・トイレ
- ・フォトサロン
- ・茶屋
- ・売店
- ・文化財(古民家)



出店不可の期間が想定される時期

- ・梅まつり(例年2～3月頃開催)
- ・しょうぶ・あじさいまつり(例年6～7月頃開催)
- ・紅葉祭り(例年11月～12月頃開催)
- ・ほかイベント開催時(随時開催)

園内にある既存飲食提供施設の情報:

●薬師茶屋

主な販売メニュー:だんご、抹茶セット、菓子類、飲料 等

●売店

主な販売メニュー:うどん、そば、菓子類、飲料、かき氷 等

# 03. 対象公園詳細

## 薬師池公園-②(関連計画) 「町田薬師池公園四季彩の杜」

町田市では薬師池公園をはじめ、西園・リス園・ダリア園・えびね苑などを含むエリアを「町田薬師池公園四季彩の杜」と呼び、町田を代表する観光拠点エリアとしています。

このエリアでは「やくしの時間(とき)」の体感と暮らしの彩りをブランドコンセプトに、特別な日だけでなく普段でも立ち寄りたくなる居場所の提供を目指しています。





# 03. 対象公園詳細

## 薬師池公園-③(園内図その1)



薬師池とタイコ橋



4月下旬~5月上旬：藤



5月下旬~6月下旬：花しょうぶ



6月中旬~6月下旬：あじさい



7月下旬~8月：大賀ハス



秋：紅葉

## やくしいけこうえん 薬師池公園

■利用時間 午前6時～午後6時  
(6月～8月は午前6時～午後7時)  
※駐車場利用時間も同じです

■交通アクセス 小田急線町田駅北口 (POPビル先) 21番乗り場から「本町田經由鶴川駅行き」または「本町田經由野津田車庫行き」

バスで「薬師池」か「薬師ヶ丘」下車 (駐車場有り)

■所在地 町田市野津田町3270

■お問い合わせ  
町田市役所都市づくり部公園緑地課  
TEL: 042-724-4399  
FAX: 050-3161-6269

- ▲ 出入口
- P 駐車場
- あずま屋
- 水 水飲み場
- ♂ トイレ(男)
- ♀ トイレ(女)
- ♿ みんなのトイレ
- 水車小屋
- ☎ 電話





2023年度 出店実績

・主な品目: 飲料、軽食、菓子類

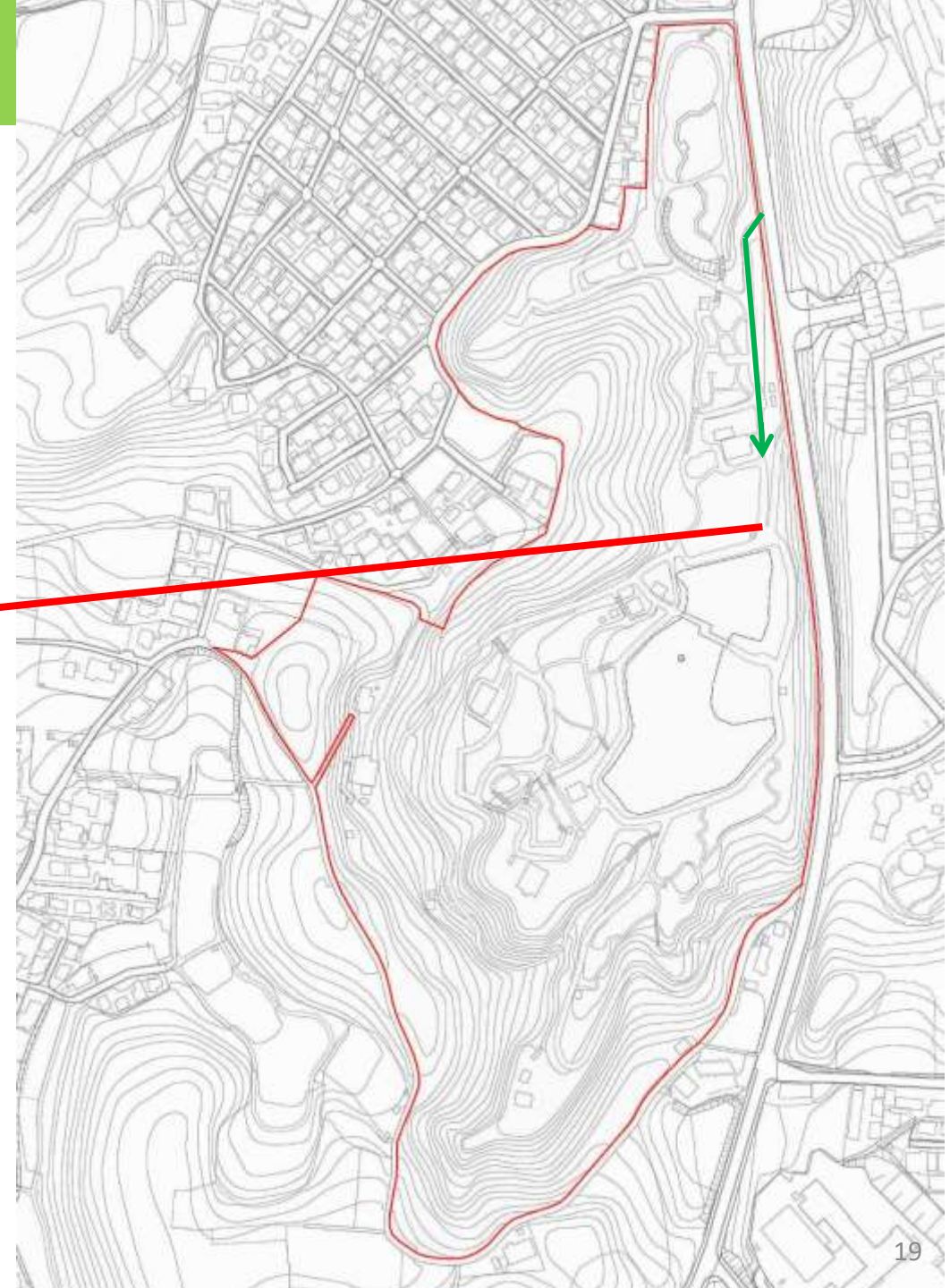


### 03. 対象公園詳細

#### 薬師池公園-④(キッチンカー配置、進入動線)



拡大図

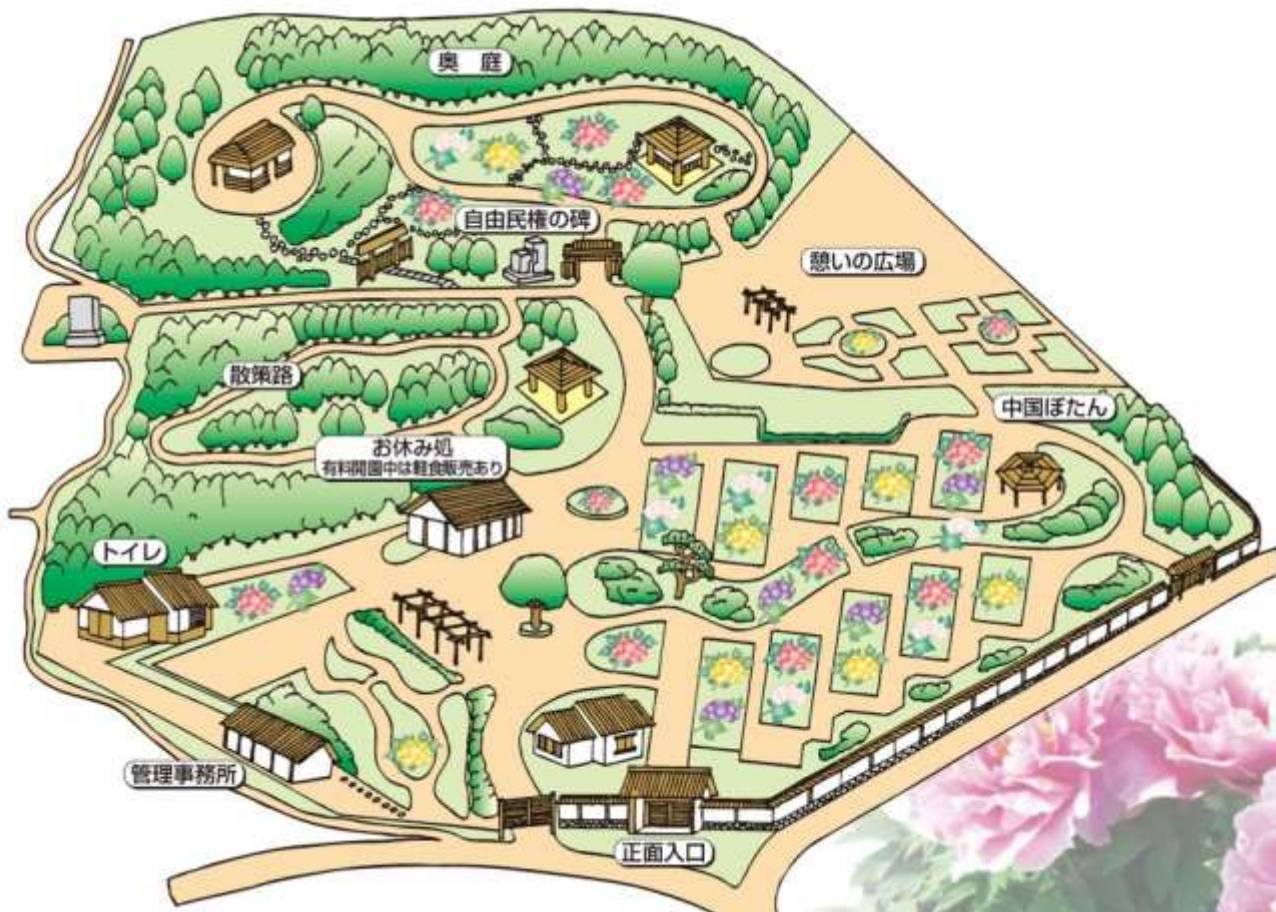


注意: ベンチやテーブルなどを避けて出店してください。



ぼたん園

## ぼたん園-①(基本情報)



「薬師池公園四季彩の杜」エリアにある一施設で、関東でも有数のボタンとシャクヤク名所です。ボタン・シャクヤクが見ごろになる4月中旬～5月上旬は有料開放期間としています。それ以外の時期は民権の森公園として無料開放しています。

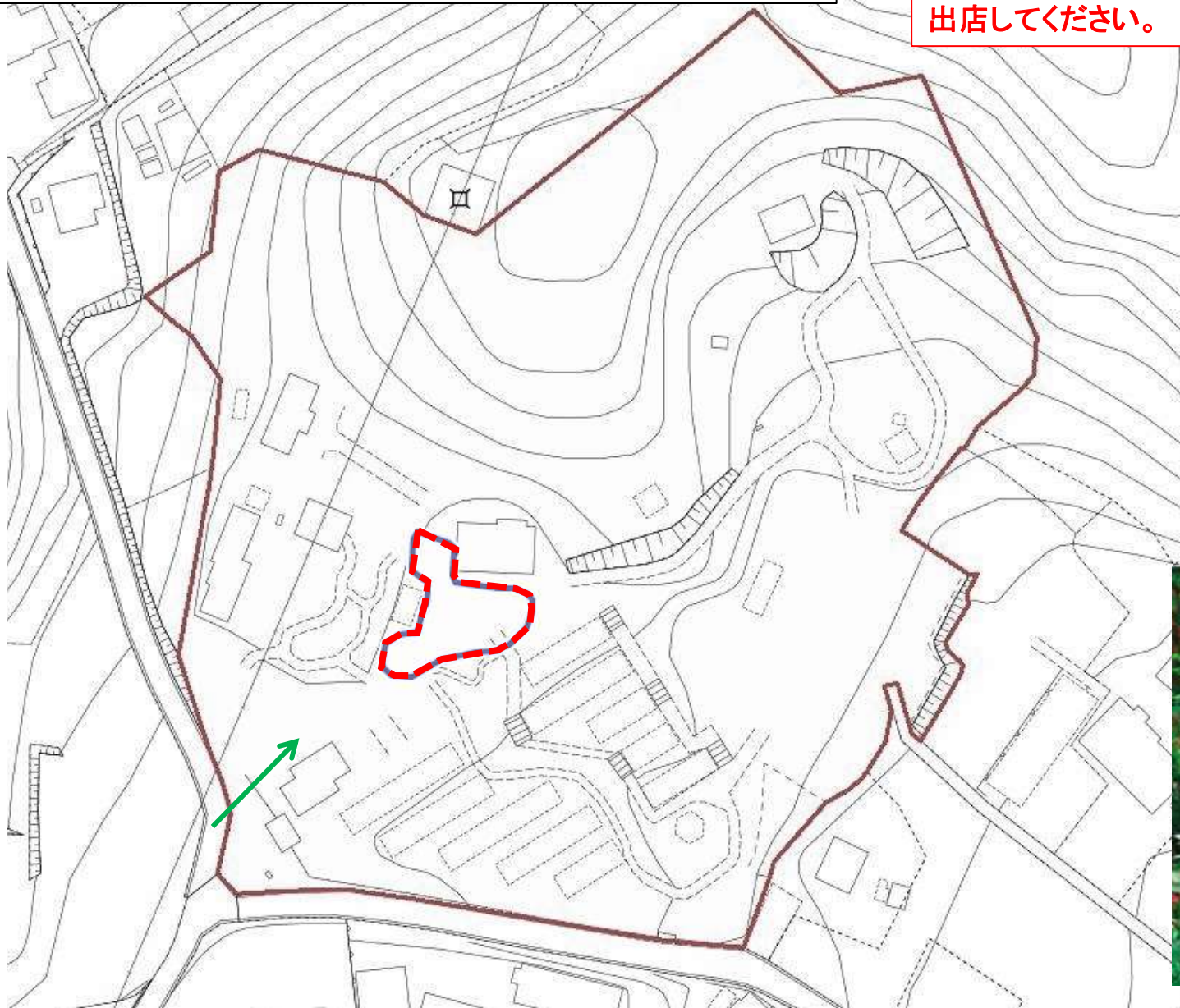
- (1)住所:野津田町2274-1
- (2)アクセス方法:神奈中バス「薬師池」または「薬師ヶ丘」下車し徒歩
- (3)近隣施設:薬師池公園、リス園、ダリア園、えびね苑、町田薬師池公園四季彩の杜西園
- (4)園内施設:

- ・ベンチ
- ・トイレ
- ・売店(有料開園期間のみ)


出店不可の期間が想定される時期  
 ・有料開園期間(例年4月中旬～5月上旬)

ぼたん園-②(キッチンカー配置、進入動線)

注意:ベンチやテーブルなどを避けて  
出店してください。



# 忠生スポーツ公園

An aerial photograph of Chusei Sports Park. The park is dominated by a large, vibrant green field, likely a soccer or baseball field, which is the central focus. To the bottom-left of the field, there is a colorful playground with various structures. The park is bordered by a paved road with a white curb. In the background, several multi-story residential apartment buildings are visible, interspersed with green trees. The overall scene is bright and clear, suggesting a sunny day.

## 03. 対象公園詳細

### 忠生スポーツ公園-①(基本情報)



町田市一般廃棄物最終処分場上部を活用した公園です。

(1)住所:町田市下小山田町3337-1

(2)アクセス方法:町田バスセンター(町田駅)から下記のバスで「桜台入口」下車

(3)園内施設:

- ・駐車場(全日有料)
- ・駐輪場
- ・芝生広場
- ・遊具
- ・ジョギングコース
- ・トイレ
- ・ベンチ
- ・水飲み場
- ・トイレ

出店不可の期間が想定される時期  
・イベントや地域行事など(随時開催)



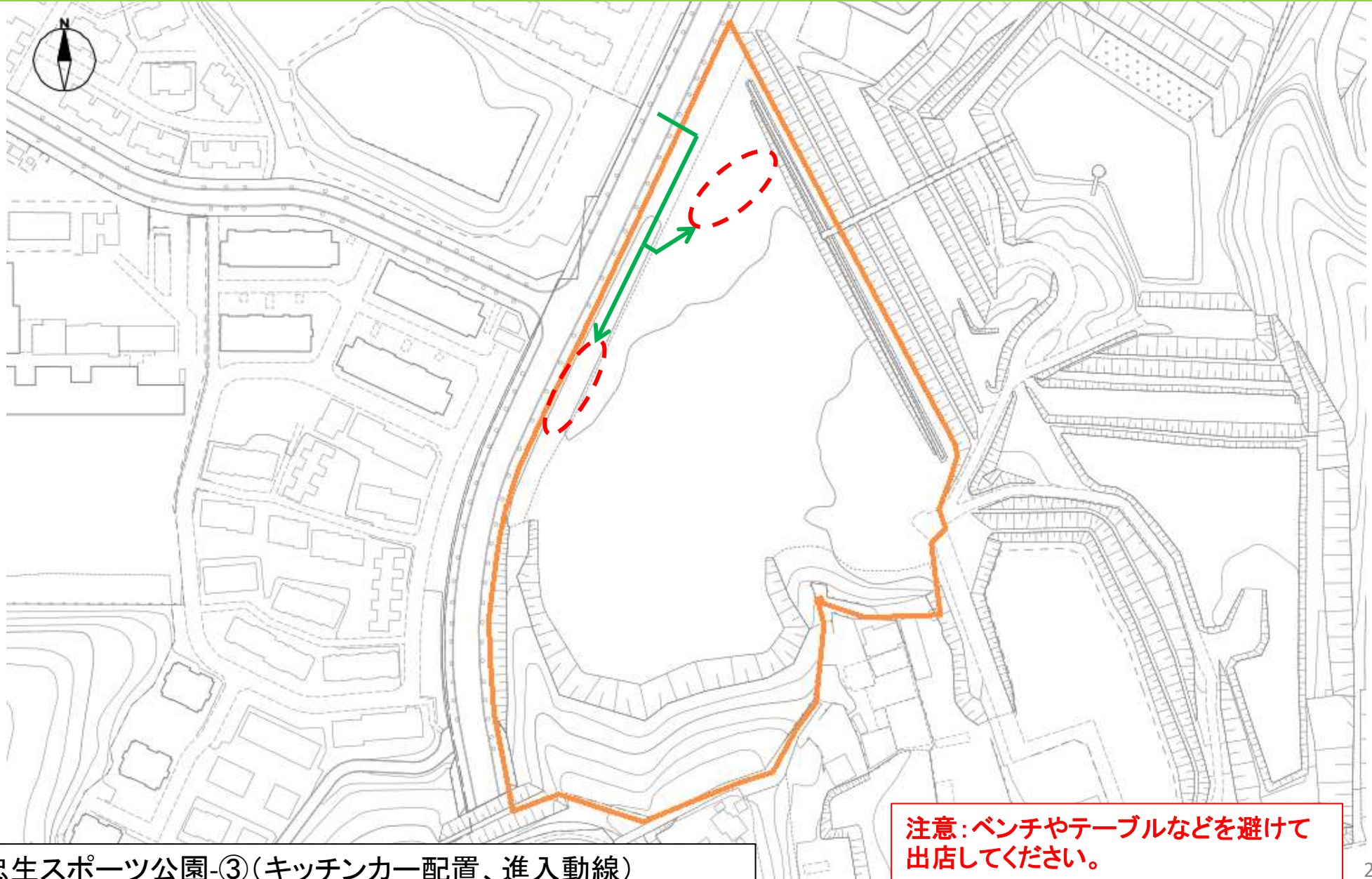


# 03. 対象公園詳細

## 忠生公園スポーツ公園-②(園内図その2)



### 03. 対象公園詳細



忠生スポーツ公園-③(キッチンカー配置、進入動線)

注意:ベンチやテーブルなどを避けて  
出店してください。