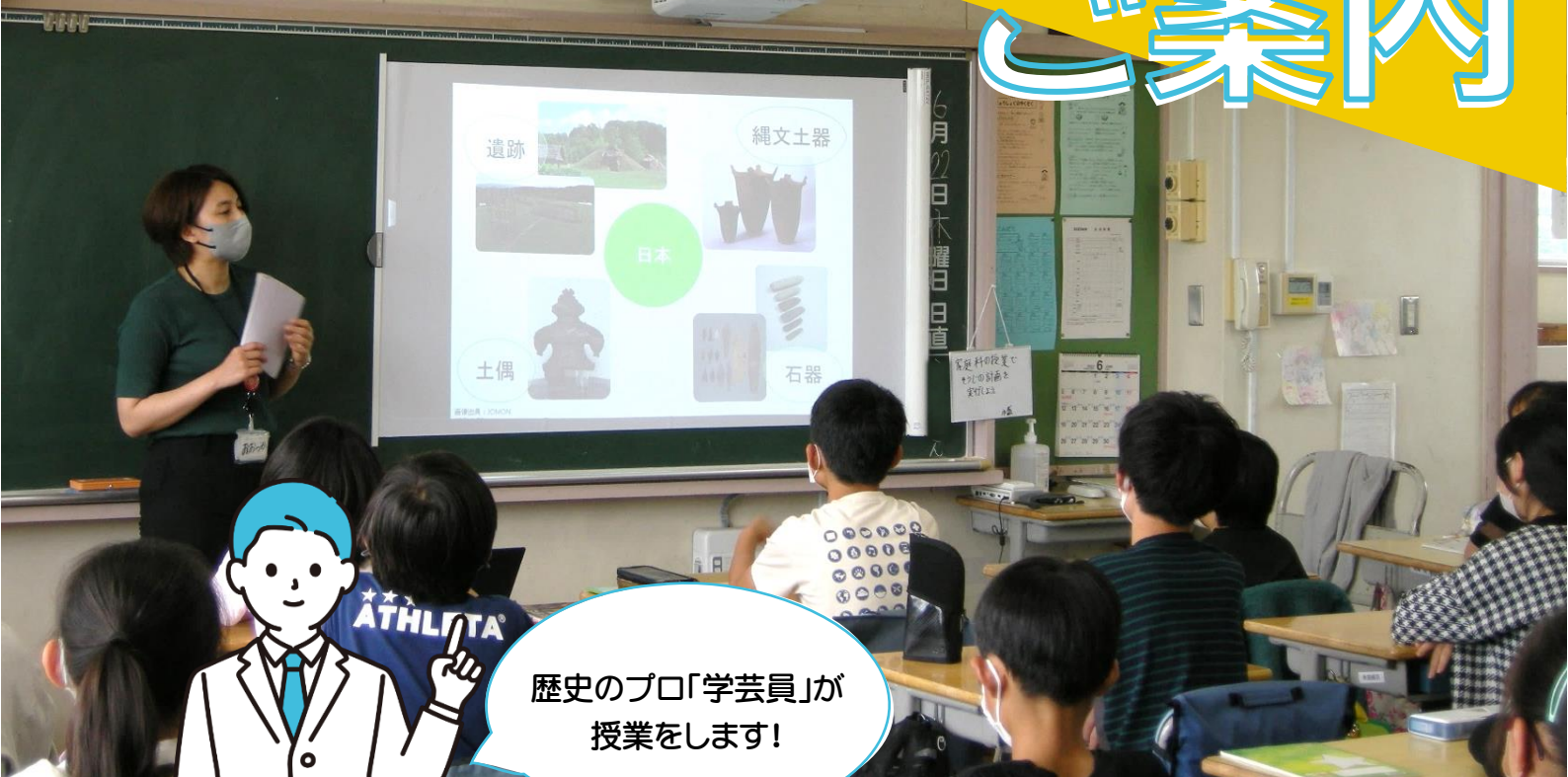


出張歴史授業のご案内



歴史のプロ「学芸員」が
授業をします!

— 目次 —

1 出張歴史授業とは	-----	1
2 お申込み方法	-----	14
3 町田の歴史について	-----	15
4 申込依頼書	-----	17

〈お問い合わせ先〉

町田市教育委員会生涯学習部生涯学習総務課 歴史資源担当

市役所 10 階 窓口番号 1004(窓口対応:平日午前 8 時 30 分~午後 5 時)

TEL:042-724-2554 FAX:050-3161-9866

メールアドレス:syougaig010_02@city.machida.tokyo.jp

まちだ縄文キャラクター
まっくう



1 出張歴史授業とは

町田市教育委員会生涯学習総務課では、学芸員(職員)が地域の歴史資料を活用して、各小・中学校及び施設・遺跡等出張授業を行います。費用はかかりません。

(1)コース一覧

表の15コースの中から希望のコースをお選び頂けます。コースの詳細は、3ページ以降のコース詳細をご覧ください。

※コースはあくまでも想定であり、希望に応じた授業も実施可能ですので、お気軽にご相談下さい。

※施設コース・遺跡等コースは、学芸員による解説つきです。

◆小学校・中学校コース◆

コース番号	授業名	おすすめ学年	掲載ページ
①	昔の地図からまちの歴史を知る	小学校全学年 中学校全学年	3
②	昔の道具を使ってみよう	小学校3年生	4
③	町田と養蚕について	中学校全学年	5
④	縄文時代を知る	小学校6年生	6
⑤	自由民権運動を知る	中学校全学年	7
⑥	町田の歴史	中学校全学年	8

◆施設コース◆

コース番号	施設名	地域	掲載ページ
⑦	町田市立自由民権資料館	野津田町	9
⑧	三輪の森ビジターセンター内郷土資料展示室	三輪町	9
⑨	町田市考古資料室	下小山田町	10

◆遺跡等コース◆

コース番号	遺跡名	地域	掲載ページ
⑩	都指定名勝 町田薬師池公園 四季彩の杜薬師池 (国重要文化財 旧永井家住宅/都指定有形文化財 旧荻野家住宅)	野津田町	11
⑪	市指定有形文化財 村野常右衛門生家		11
⑫	国指定史跡 高ヶ坂石器時代遺跡 (牢場遺跡・稲荷山遺跡・八幡平遺跡)	高ヶ坂	12
⑬	都指定史跡 本町田遺跡	本町田	12
⑭	都指定史跡 小山田1号遺跡	小山田桜台	13
⑮	都指定史跡 田端環状積石遺構	小山町	13



町田市立自由民権資料館

常設展「町田の歴史—時代でたどる人びとのくらし—」

(2)小学校・中学校コース詳細

小学校コース、中学校コースの授業内容の一例をご紹介します。

①昔の地図からまちの歴史を知る

江戸時代から昭和初めのころの地図を見て、自分たちの住む地域の歴史について学びます。(地域により地図の残り方が異なるため、地域によって授業内容が異なります。)

★おすすめの学年と科目

小学校(45分)…3年生 社会科/全学年 総合的な学習の時間

中学校(50分)…全学年 総合的な学習の時間

〈45分授業の場合〉

準備	会場準備(授業開始約 30 分前)
授業	①町田市や住んでいるまちについて(10分) 町田市や住んでいる場所の今の地理を知る ②地図を見る(30分) 昔の地図を見ながら、昔のまちの特徴を見つける ③まとめ(10分) 授業のふりかえり、質疑応答
片付け	会場片付け



このような昔の地図を使って地域について学びます
野津田村絵図

②昔の道具を使ってみよう

昔の町田で使われていた道具を手に取り、昔の生活でどのように使われていたかをグループワークで学びます。

※体験学習では、生涯学習総務課所蔵の道具を使用します。校内にある昔の道具を使用することも可能です。

★おすすめの学年と科目

小学校(45分)…3年生_社会科/総合的な学習の時間

〈45分授業の場合〉

準備	会場準備(授業開始約30分前)
授業	①昔の道具について(15分) 道具の名前や使い方、使われていた時代について説明 ②昔の道具の観察(20分) 取り扱いの注意。道具を各班で観察 ③まとめ(10分) 授業のふりかえり、質疑応答
片付け	会場片付け



昔の道具を触りながら授業を行います

③町田と養蚕について

授業前半で地図、写真などを使って昔の養蚕について解説し、後半は養蚕で使われていた道具を使って糸取り体験を行います。

※マユとマユを煮るコンロ等は学校でご用意ください。養蚕道具は生涯学習総務課所蔵の道具を使用します。校内にある道具を使用することも可能です。

★おすすめの学年と科目

小学校(45分/90分)…3年生_総合的な学習の時間

〈45分/90分授業の場合〉

準備	会場準備(授業開始約 60 分前)
授業	<p>〈45分授業〉</p> <p>①町田と養蚕について(15分) 昔の町田の地図や写真を使って、町田とカイコ(養蚕)の関係を説明</p> <p>②道具の説明(5分) カイコマユから糸ができるまでの説明</p> <p>③糸取り体験(20分) 糸取りの道具「ざぐり」を使って、カイコマユから糸取り体験</p> <p>④まとめ(5分) 授業のふりかえり、質疑応答</p> <p>〈90分授業〉</p> <p>①町田と養蚕について(45分)</p> <p>②道具の説明(10分)</p> <p>③糸取り体験(30分)</p> <p>④まとめ(5分)</p>
片付け	会場片付け

④縄文時代を知る

町田市内から実際に発見された土器・石器を手にとって、町田市の歴史の特徴である縄文時代について学びます。

★おすすめの学年と科目

小学校(45分)…6年生_社会科

〈45分授業の場合〉

準備	会場準備(授業開始約 30 分前)
授業	①町田市の縄文時代について(10分) 授業の復習や町田市の縄文時代の概要を説明 ②土器、石器をさわってみよう(5分) 本物の土器・石器をグループで比較・観察する ③縄文人の暮らしを考えてみよう(25分) 縄文人の暮らしに関する問題にグループで回答する ④まとめ(5分) 授業のふりかえり、質疑応答
片付け	会場片付け



まちだ縄文キャラクター「まっくう」



授業の復習をした後、実際の資料をさわります

⑤自由民権運動を知る

明治時代の町田には自由民権運動に精力的に加わった人びとがたくさんいました。自由民権運動と町田のかかわりについて学びます。

★おすすめの学年と科目

小学校(45分)…6年生_社会科

中学校(50分)…全学年_総合的な学習の時間/3年生_社会科

〈45分授業の場合〉

準備	会場準備(授業開始約30分前)
授業	①自由民権運動について(15分) 自由民権運動の概要についての説明 ②町田の自由民権運動について(25分) 町田と自由民権運動のかかわりについて説明 ③まとめ(5分) 授業のまとめ、質疑応答
片付け	会場片付け



自由民権資料館の所蔵している資料を活用し、授業を進めます
自由の盃(複製)

⑥町田の歴史

旧石器時代から昭和時代まで、町田市の長い歴史にどんな特徴があるのかについて学びます。

★おすすめの学年と科目

中学校(100分)…全学年_総合的な学習の時間

〈100分授業の内容〉

準備	会場準備(授業開始約30分前)
授業	①旧石器時代～鎌倉時代の町田市について(35分) 各時代の町田市の様子や特徴を説明 ②土器、石器を触ってみよう(15分) 本物の土器・石器を触る ③室町時代～昭和時代の町田市について(40分) 各時代の町田市の様子や特徴を説明 ④まとめ(10分) 授業のふりかえり、質疑応答
片付け	会場片付け



クイズを出題したり、体験学習をまじえながら
楽しく授業を進めます

(3)施設コース詳細

施設コースで見学可能な施設の基本情報をご紹介します。

⑦町田市立自由民権資料館

自由民権運動に関する「自由民権運動と町田」、町田の歴史を紹介する「町田の歴史―時代でたどる人びとのくらし―」の2つの常設展を見学できます。

※企画展開催時は、常設展「自由民権運動と町田」を見学できない場合があります。



町田市立自由民権資料館ホームページ



常設展「自由民権運動と町田」

住所	町田市野津田町 897
解説可能日時	火曜日から金曜日 午前 9 時から午後 4 時 30 分
見学所要時間	「自由民権運動と町田」…約30分 「町田の歴史―時代でたどる人びとのくらし―」…約30分

⑧三輪の森ビジターセンター内郷土資料展示室

町田市内で使用されていた消防ポンプ車や三輪地域で使用されていた水車や木挽の道具を展示しています。



三輪の森ビジターセンター内

郷土資料展示室ホームページ



展示の様子

住所	町田市三輪町 740
解説可能日時	火曜日から金曜日 午前 9 時から午後 4 時
見学所要時間	約10分

⑨町田市考古資料室

「縄文のまちだ」をテーマに、町田市内から発見された代表的な土器や石器等を展示しています。



町田市考古資料室ホームページ



展示の様子

住所	町田市下小山田町4016
解説可能日時	月曜日から金曜日 午前 9 時から午後 4 時 30 分
見学所要時間	約30分



(4)遺跡コース詳細

遺跡コースで見学可能な遺跡の基本情報をご紹介します。各遺跡の詳細はこちらの二次元コードからご覧ください。



町田市ホームページ

⑩町田薬師池公園 四季彩の杜 薬師池

江戸時代初め以降用水として使われていた溜め池で、里山の景観が残っている地域として東京都指定名勝になっています。公園内には国指定重要文化財の「旧永井家住宅」と東京都指定有形文化財の「旧荻野家住宅」が移築されています。



旧永井家住宅

住所	町田市野津田町 3270
解説可能日時	火曜日から金曜日 午前 9 時から午後 4 時 30 分
見学所要時間	約60分
指定・登録	福王寺旧園地(薬師池公園)…東京都指定名勝 旧永井家住宅…国指定重要文化財 旧荻野家住宅…東京都指定有形文化財

⑪^{つねえもん}村野常右衛門生家

町田を代表する自由民権運動家の村野常右衛門の生家です。村野常右衛門が政治家として活躍していた大正時代の姿に復原されています。



村野常右衛門生家

住所	町田市小野路町 1256-1(野津田公園内)
解説可能日時	火曜日から金曜日 午前 9 時から午後 4 時 30 分

見学所要時間	約30分
指定・登録	町田市指定有形文化財

こうがさか
⑫高ヶ坂石器時代遺跡(牢場遺跡・稲荷山遺跡・八幡平遺跡)

縄文時代の集落跡が発見された遺跡で、1926年に丘陵地における住居跡の発見第1号として国史跡に指定されました。3地点に分かれており、八幡平遺跡は敷石住居跡の復元、牢場遺跡は敷石住居跡、稲荷山遺跡は配石遺構の復元が見学できます。



牢場遺跡

住所	町田市高ヶ坂二丁目 1418-3(牢場遺跡・稲荷山遺跡) 町田市高ヶ坂二丁目 1645-6(八幡平遺跡)
解説可能日時	月曜日から金曜日 午前 9 時から午後 4 時 30 分
見学所要時間	それぞれ約20分
指定・登録	国指定史跡

⑬本町田遺跡

縄文時代の住居跡4軒と弥生時代の住居跡7軒が発見された遺跡です。縄文時代・弥生時代の竪穴住居各1軒が復元され、内部も見学できます。



本町田遺跡

住所	町田市本町田 3455-36
解説可能日時	火曜日から金曜日 午前 9 時から午後 4 時 30 分
見学所要時間	約30分
指定・登録	東京都指定史跡

⑭小山田1号遺跡

室町時代の有力武士の屋敷跡が発見された遺跡です。発掘調査の状態で見学、整備されており、発掘調査時の臨場感が再現されています。



小山田1号遺跡

住所	町田市小山田桜台二丁目 16-3
解説可能日時	月曜日から金曜日 午前 9 時から午後 4 時 30 分
見学所要時間	約20分
指定・登録	東京都指定史跡

⑮田端環状積石遺構

縄文時代の環状積石遺構(ストーンサークル)が発見された遺跡です。実物は保存のため埋め戻しており、その上に復元された環状積石遺構(ストーンサークル)を見学できます。



田端環状積石遺構

住所	町田市小山町 3112-2
解説可能日時	月曜日から金曜日 午前 9 時から午後 4 時 30 分
見学所要時間	約20分
指定・登録	東京都指定史跡

2 お申し込み方法

授業実施希望日の1ヶ月前までに、生涯学習総務課歴史資源担当へ電話またはメールでご連絡下さい。
日程や内容などを調整させていただきます。

※移動時間が必要なので、3時間目以降での実施にご協力下さい。

〈お申し込み先〉

町田市教育委員会生涯学習部生涯学習総務課 歴史資源担当

市役所 10 階 窓口番号 1004(窓口対応:平日 午前 8 時 30 分～午後5時)

TEL:042-724-2554(外線直通) 5215(内線)

メールアドレス:syougaig010_02@city.machida.tokyo.jp

FAX:050-3161-9866

◆お申し込み後の流れ

(1)打ち合わせ

職員が各校へうかがい、授業内容や会場の確認を行います。校内での打ち合わせが難しい場合は、電話のみの打ち合わせも可能です。

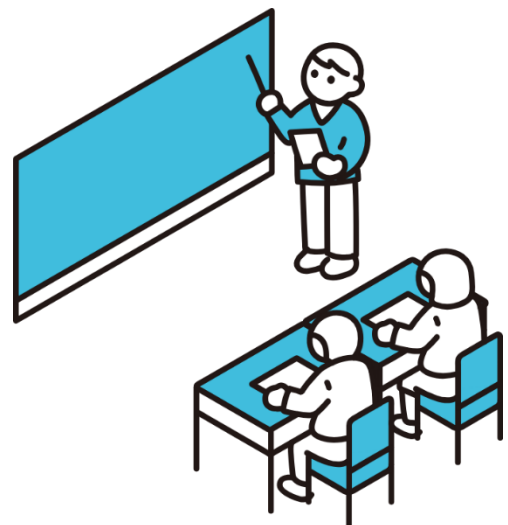
(2)講師派遣依頼書の提出

授業実施日の1週間前までに、メール、FAX、交換便にて生涯学習総務課歴史資源担当へご提出下さい。

17ページの依頼書をコピーしてご使用下さい。

(3)授業実施

授業当日は駐車スペースの確保、会場までの誘導、授業のスムーズな進行等のご協力をお願いします。



3 町田の歴史について

(1)町田の歴史の特徴

町田には旧石器時代(約3万年前)から人びとが暮らしていたことがわかっています。その長い歴史の中でも特徴的な時代や出来事が3つあります。

◆縄文時代

町田の山や川の多い地形は、縄文時代の人びとにとってとても暮らしやすい環境でした。そのため、市内で発見された遺跡のうち8割が縄文時代の遺跡で、縄文土器や土偶等もたくさん発見されています。

◆自由民権運動

明治10年代から20年代には国会開設・憲法制定を目指し、人びとの自由や権利を求めた自由民権運動が起こりました。町田市域は、熱心な自由民権運動家を多く輩出しました。

◆養蚕

幕末から明治時代以降、全国的に養蚕業が発展し、町田市でも生糸を生産する八王子と生糸を輸出する横浜を結ぶ「絹の道」の中間に位置すること等から、養蚕業が盛んに行われていました。

(2)まちだ縄文キャラクターまっくう

田端東遺跡(小山町)で発見された縄文時代の「中空土偶頭部」(町田市指定有形文化財)をモデルに生まれたキャラクターです。「まちだ」で発見された「ちゅうくうどぐう」なので、「まっくう」と名付けられました。

モデルになった「中空土偶頭部」は、実物を町田市考古資料室で、レプリカを町田市立自由民権資料館で見学することができます。町田市内の小学校では「まっくう給食」を実施している学校もあり、小学生から人気のあるキャラクターです。



モデルになった中空土偶頭部



(3)町田デジタルミュージアム

町田デジタルミュージアムとは、インターネットを通じて町田の歴史を紹介するデジタルアーカイブです。旧石器時代から現代に至る時代ごとの説明、年表に加え、2000点以上の画像が掲載され、最新の町田の歴史をわかりやすく理解することができます。画像には臨場感を楽しめる古民家や横穴墓の3Dパノラマビュー、資料を360度から見られる3D高精細画像も含まれています。



「町田デジタルミュージアム」 トップページ

資料の一部は3Dを活用し、360度から閲覧可能



こちらの二次元コードからアクセスできます。

URL: <https://trc-adeac.trc.co.jp/WJ11C0/WJJS02U/1320905100>



記入例

〇〇〇〇年〇〇月〇〇日

生涯学習部生涯学習総務課長 様

学 校 名:〇〇〇〇〇学校

校 長 名:〇〇 〇〇

担当教員名:〇〇 〇〇

連絡先 Tel:〇〇〇-〇〇〇-〇〇〇〇

講師派遣について(依頼)

学校授業における講師派遣について、下記要領のとおり依頼します。

記

授 業 科 目	総合的な学習の時間
授 業 コース	①昔の地図からまちの歴史を知る(45分・50分) ②昔の道具を使ってみよう(45分) ③町田と養蚕について(45分・90分) ④縄文時代を知る(45分) ⑤自由民権運動を知る(45分・50分) ⑥町田の歴史(100分) ⑦～施設・遺跡見学 施設・遺跡名() その他()
授 業 日 時	〇〇〇〇年 〇〇月 〇〇日 (〇曜日) 〇〇時 〇〇分 ~ 〇〇時 〇〇分
授 業 会 場	3-1教室 (3階)
授 業 人 数	教員 1人 小学 3年生 30人 計 31人 中学 年生 人 (1クラス)
備 考	※その他ご要望などがありましたらご記入ください。